

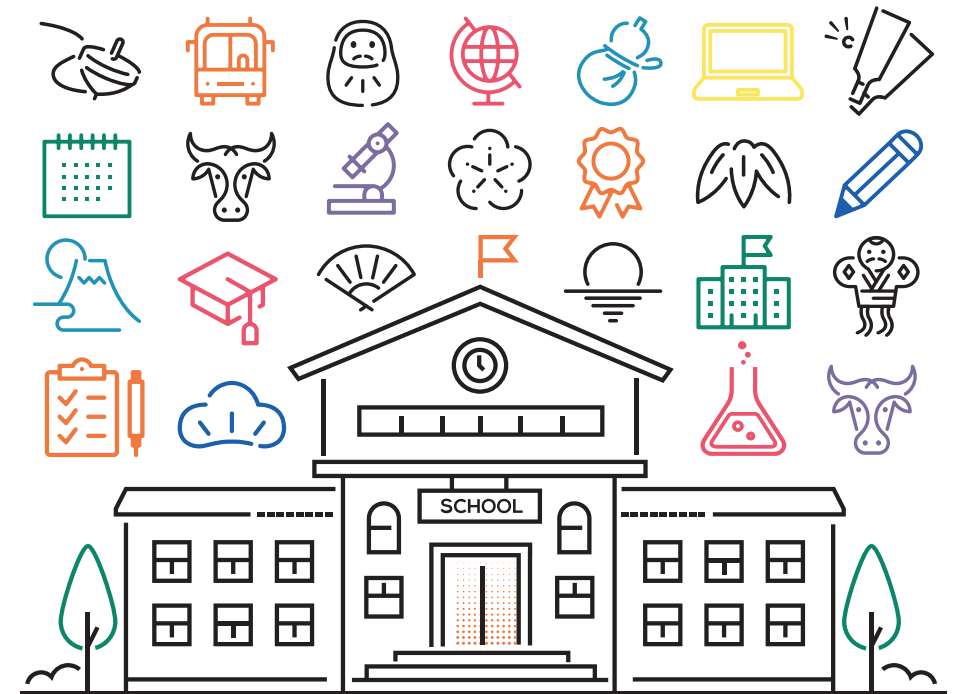
ພາສາລາວ

2021-2022

STUDY IN JAPAN

ປຶ້ມຄູ່ມືແນະນຳຂໍ້ມູນພື້ນຖານກ່ຽວກັບ
ການໄປຮຽນຕໍ່ປະເທດຍີ່ປຸ່ນ

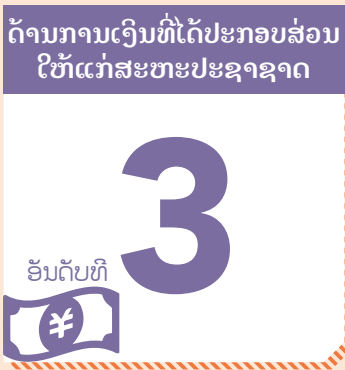
www.studyinjapan.go.jp



Independent Administrative Institution
Japan Student Services
Organization

 **STUDY in JAPAN**

10
ເລື່ອງຈິງຂອງ
ປະເທດຍີ່ປຸ່ນ



ກ່ຽວກັບ

ປະເທດຍີ່ປຸ່ນເປັນປະເທດທີ່ຮັ່ງມີທາງດ້ານເສດຖະກິດ ແລະ
ມີອາຊະຍາກອນໜ້ອຍທີ່ສຸດຢູ່ໃນໂລກ. ດັ່ງນັ້ນ,
ຈິ່ງເຮັດໃຫ້ນັກສຶກສານາໆຊາດມາຮຽນຢູ່ປະເທດຍີ່ປຸ່ນດ້ວຍຄວາມສະບາຍໃຈໄດ້.

ເປັນຫຍັງຕ້ອງໄປຮຽນຢູ່ປະເທດຍີ່ປຸ່ນ?

出雲神楽 © iku



ປະເທດຍີ່ປຸ່ນມີວັດທະນາທຳພື້ນ
ເມືອງຄື: ພ້ອມຄະບູກິ, ພິທີຊິງຊາ
ແບບຍີ່ປຸ່ນ, ສິນ ລະປະການຕໍ່ສູ້
ແບບພື້ນເມືອງຍີ່ປຸ່ນແລະອື່ນໆທີ່
ປະສົມປະສານກັບວັດທະນາທຳ
ແບບໃໝ່ (Pop Culture) ຄື:
ກາຕູນ, ອານີເມະ

ປະເທດຍີ່ປຸ່ນມີທະເລ ແລະ
ພູເຂົາອ້ອມຮອບ ມີທິວທັດ
ທຳມະຊາດທີ່ສວຍສົດງົດງາມ
ແຕກຕ່າງກັນໄປຕາມການປ່ຽນ
ຂອງ 4 ລະດູການຄື: ລະດູໃບ
ໄມ້ປົ່ງ, ລະດູຮ້ອນ, ລະດູໃບໄມ້
ຫຼົ້ນ, ລະດູຫນາວ.

ເຮືອນແຜ່ນ (Gassho-style) ຊື່ລະດາວະໂກະ ໂຕອິຈິ
ຮາຢາກະມະ ©Koichi_Hayakawa



ອັດທະນາທຳ

ສານເຈົ້າ ໂຢຮິໂກະ, ເຕີນແຂ່ງຂັນກິລາ ຊູໂມ @ ເມືອງ ໂຢຮິໂກະ



ທຳມະຊາດ

ພູເຂົາໄພ ຫູຈິ © Koichi_Hayakawa



ຄວາມປອດໄພ

ສະຖານີວັດໄພ ໂຕກຽວ @ ມິສິໂນວິ ເອກາວະ
©Mitsunori Egawa



ອາຫານ

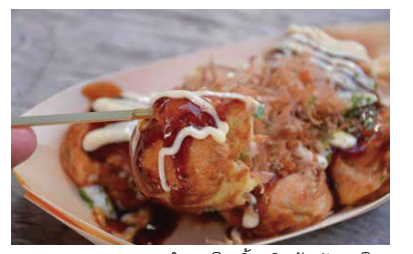
ຊຸຊິ



ສະຖານນີລົດໄວຄວາມໄວສູງ ຊິງກັງເຊັນ

ວິທີຊີວິດທີ່ສະດວກສະບາຍຂອງຍີ່ປຸ່ນ
ແລະ ບໍລິການທາງການແພດຂັ້ນສູງໄດ້
ການສະໜັບສະໜູນຈາກວິທະຍາສາດ
ແລະເທັກໂນໂລຢີລະດັບສູງສຸດແຫ່ງໜຶ່ງ
ໃນໂລກ ລັດຖະບານຍີ່ປຸ່ນສືບຕໍ່ສຸມໃສ່
ການຂະຫຍາຍຕົວໃນດ້ານວິທະຍາສາດ
ແລະເຕັກໂນໂລຢີຕື່ມອີກ, ແລະ ຊຸບເປີ
ຄອມພິວເຕີທີ່ພັດທະນາແລ້ວຂອງປະເທດ
ຍີ່ປຸ່ນ ເຊິ່ງໄດ້ຮັບການຈັດອັນດັບທີ 1 ໃນ
ໂລກ ເປັນເວລາສອງປີຕໍ່ຕໍ່ກັນ.

ອາຫານພື້ນເມືອງຍີ່ປຸ່ນຖືກ
ບັນທຶກເປັນມໍລະດົກໂລກດ້ານ
ວັດທະນະທຳໂດຍອົງການ
UNESCO ແລະອາຫານຍີ່ປຸ່ນ
ແມ່ນໃຊ້ວັດຖຸດິບຕາມລະດູການ
ແລະ ມີສ່ວນປະກອບທີ່ມີສີສັນ
ຕາມວັດຖຸດິບທີ່ເລືອກໃຊ້,
ນອກຈາກນັ້ນ ຍັງເປັນອາຫານທີ່
ມີປະໂຫຍດຕໍ່ສຸຂະພາບ, ຈິ່ງໄດ້
ຮັບຄວາມສົນໃຈຈາກທົ່ວໂລກ.

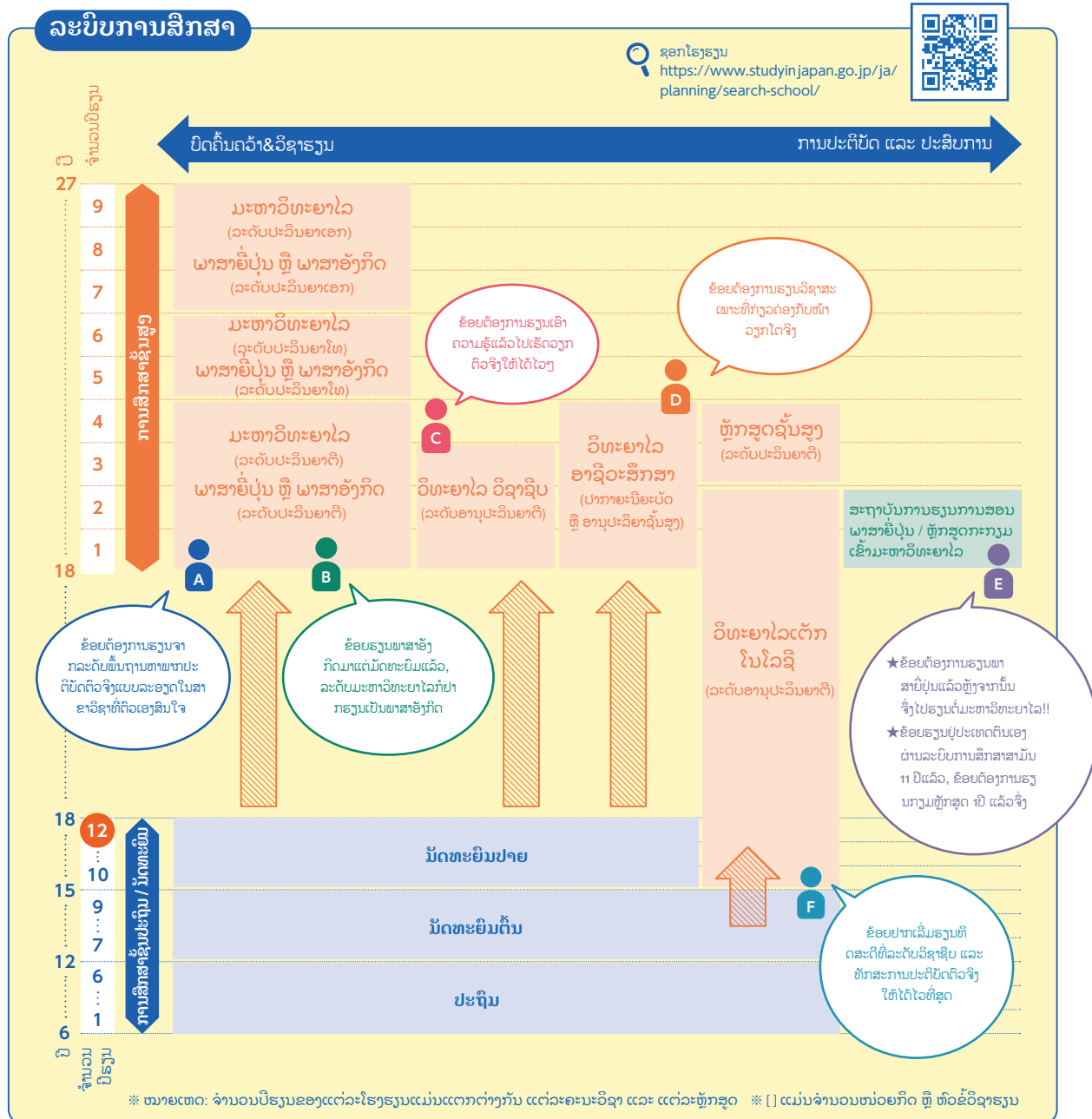


ຕາໂກຍາກິ (ເຂົ້າໜົມບັງ ກັບປາມັກ)

参考：●キッズ外務省 世界いろいろ雑学ランキング (https://www.mofa.go.jp/mofaj/kids/ranking/index.html) ●Condé Nast Traveler (Readers' Choice Awards 2020)
●Global Peace Index 2020 ●UNESCO World Heritage List (https://whc.unesco.org/en/list/) ●2020年度外国人留学生在籍状況調査 (JASSO)

ຮູບພາບຫຼັງໝົດແມ່ນໄດ້ຮັບອະນຸຍາດພາຍໃຕ້ໃບອະນຸຍາດສ້າງສັນ (ສະແດງພາບສາກົນ 4.0) https://creativecommons.org/licenses/by/4.0/

ລະບົບການສຶກສາທີ່ມີຄຸນນະພາບສູງຂອງຍີ່ປຸ່ນ



- ລະບົບການສຶກສາສາມັນຂອງຍີ່ປຸ່ນແມ່ນ ປະຖົມ 6 ປີ, ມັດທະຍົມຕົ້ນ 3 ປີ, ມັດທະຍົມປາຍ 3 ປີ, ລວມເປັນ 12 ປີ.
- ສໍາລັບນັກສຶກສາຕ່າງຊາດທີ່ຕ້ອງການຢາກສອບເສັງເຂົ້າຮຽນລະບົບການສຶກສາຊັ້ນສູງຂອງຍີ່ປຸ່ນແມ່ນ ຕ້ອງໄດ້ຜ່ານລະບົບການສຶກສາສາມັນ 12 ປີຈາກໂຮງຮຽນສາມັນກ່ອນ
- ກໍລະນີຮຽນຢູ່ປະເທດຕົນເອງແລ້ວປີຮຽນຍີ່ປຸ່ນ 12 ປີ ແມ່ນຕ້ອງໄດ້ເຂົ້າຮຽນຫຼັກສູດປົກກະຕິຂອງມະຫາວິທະຍາໄລກ່ອນ 1 ປີ ຈຶ່ງເຂົ້າຮຽນຕໍ່ລະດັບມະຫາວິທະຍາໄລໄດ້.

7 ຂັ້ນຕອນການໄປຮຽນຕໍ່ຢູ່ປະເທດຍີ່ປຸ່ນ

ເລີ່ມຕົ້ນ | ກໍລະນີເຂົ້າຮຽນມະຫາວິທະຍາໄລ, ໂຮງຮຽນວິຊາຊີບເປັນນັກສຶກສາພາກປົກກະຕິ

- STEP 1 ຊອກຫາຂໍ້ມູນ**
 - ▶ ກວດເບິ່ງລະດັບພາສາທີ່ມີຄວາມຈໍາເປັນ ແລະ ຄ່າໃຊ້ຈ່າຍ
- STEP 2 ເລືອກໂຮງຮຽນ**
 - < ໄລຍະເວລາ 12 ເດືອນກ່ອນໜ້າຈະໄປຮຽນຕໍ່ >
 - ▶ ຂໍ້ມູນຂອງມະຫາວິທະຍາໄລ ແລະ ເອົາແບບຟອມໃບສະໝັກ
 - ▶ ຍືນຄ່າຮ້ອງຂໍເຂົ້າຮຽນ ແລະ ກວດເບິ່ງຂໍ້ມູນການສອບເສັງ
- STEP 3 ຂັ້ນຕອນທີ 3 ສອບເສັງ**
 - ▶ ເສັງວິຊາທີ່ຈໍາເປັນ JLPT, EJU, TOEFL, IELTS, SAT, IB ແລະອື່ນໆ
- STEP 4 ການສະໝັກ**
 - < ໄປຮຽນຕໍ່ ໄລຍະເວລາ 6 ຫາ 9 ເດືອນກ່ອນໜ້າ >
 - ▶ ສົ່ງເອກະສານທີ່ຈໍາເປັນໃຫ້ແກ່ມະຫາວິທະຍາໄລ
 - ▶ ຈ່າຍຄ່າສະໝັກ
- STEP 5 ສອບເສັງ**
 - ▶ ກວດເອກະສານ, ສໍາພາດ, ເຂົ້າເສັງເຂົ້າມະຫາວິທະຍາໄລ
- STEP 6 ຂັ້ນຕອນຂອງເອກະສານເຂົ້າມະຫາວິທະຍາໄລ**
 - ▶ ໄປເອົາໃບອະນຸຍາດເຂົ້າຮຽນ
 - ▶ ຈ່າຍຄ່າຮຽນ
- STEP 7 ກະກຽມເດີນທາງ**
 - ▶ ຂໍ້ວິຊາ
 - ▶ ກະກຽມປີ້ຍົນ ແລະ ປະກັນໄພ

ເສັ້ນໄຊ

ອະທິບາຍກ່ຽວກັບ EJU



ການສອບເສັງເພື່ອສະໝັກເຂົ້າມະຫາວິທະຍາໄລຍີ່ປຸ່ນ ສໍາລັບນັກສຶກສາຕ່າງຊາດ (EJU)

- ແມ່ນການສອບເສັງວັດລະດັບທີ່ວັດລະດັບຄວາມຮູ້ດ້ານພາສາຍີ່ປຸ່ນ ແລະ ຄວາມຮູ້ພື້ນຖານທີ່ຈໍາເປັນ ຖ້າຈະມາຮຽນຢູ່ມະຫາວິທະຍາໄລປະເທດຍີ່ປຸ່ນ ແລະ ອື່ນໆ
- ★ ມະຫາວິທະຍາໄລປະເທດຍີ່ປຸ່ນເກືອບ 50% (ມະຫາວິທະຍາໄລລັດ ແມ່ນ 90%) ເວລາປະກອບຟອມສະໝັກເສັງເຂົ້າຮຽນແມ່ນຕ້ອງໄດ້ໃຊ້ຄະແນນຂອງການເສັງ EJU
 - ★ ຄະແນນຈາກການສອບເສັງ EJU ມີອາຍຸນໍາໃຊ້ໄດ້ພາຍໃນ 2 ປີ
 - ★ ສໍາລັບຜູ້ທີ່ມີຄະແນນດີ ຈາກການສອບເສັງ EJU ແມ່ນຈະມີທຶນການສຶກສາໃຫ້ເພື່ອເປັນການຊົມເຊີຍ ແລະ ສະໜັບສະໜູນແກ່ຜູ້ຮຽນດີ (ເບິ່ງໜ້າທີ 7)
 - ★ ສາມາດເສັງໄດ້ຫຼາຍຄັ້ງ

- ວັນເວລາການຈັດການສອບເສັງ 2 ຄັ້ງ / ປີ (ທຸກໆເດືອນ 6 ແລະ ເດືອນ 11)
- ສະຖານທີ່ຈັດການສອບເສັງ ມີ 4 ປະເທດທົ່ວໂລກທີ່ຈັດການສອບເສັງ, ສໍາລັບສະຖານທີ່ຈັດການສອບເສັງແມ່ນຂຶ້ນກັບແຕ່ລະປະເທດ

EJU
https://www.jasso.go.jp/ryugaku/study_j/eju/index.html

ຄ່າໃຊ້ຈ່າຍ

ຄິດໄລ່ຄ່າໃຊ້ຈ່າຍທີ່ຈຳເປັນໃນການໄປຮຽນຕໍ່ປະເທດຍີ່ປຸ່ນນຳກັນເທາະ.
 ຄ່າໃຊ້ຈ່າຍທີ່ໃດ? ຈະໄດ້ຮັບທຶນການສຶກສາບໍ?
 ການວາງແຜນການເງິນແມ່ນມີຄວາມຈຳເປັນຫຼາຍທີ່ສຸດ.

ຄ່າຮຽນ ແລະ ຄ່າຄອງຊີບ

ຄ່າຮຽນ

● ຄ່າຮຽນປະມານ 1 ປີ ຂອງນະໂນຍາວິທະຍາໄລ

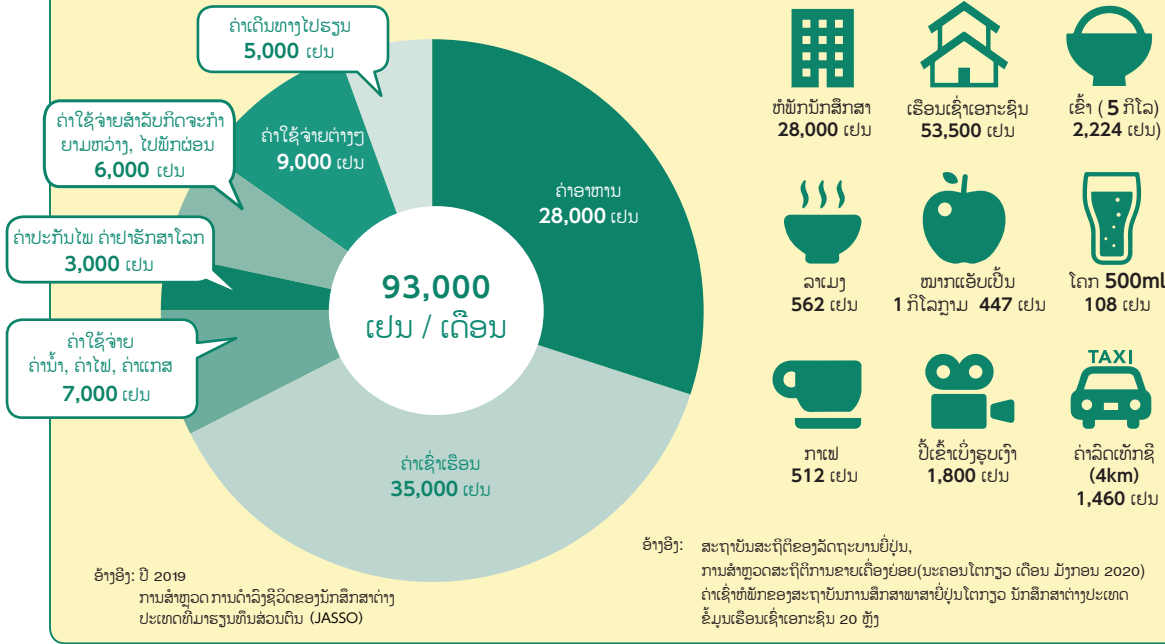


※ ຍົກເວັ້ນ: ຄະນະການເລດ, ໜ່ວຍເຂົ້າ, ການຢາ
 ※ ສຳລັບປີທຳອິດຕ້ອງໄດ້ຈ່າຍຄ່າເຂົ້າຮຽນຕ່າງໜາງ
 ບ່ວນນັກຄົນຮຽນ

ອ້າງອີງ:
 ● ກະຊວງສຶກສາ, ວັດທະນາທຳ, ກິລາ, ວິທະຍາສາດ ແລະ ເຕັກໂນໂລຢີ, ຜົນການສຳຫຼວດກ່ຽວກັບ
 ການລົງທະບຽນຂອງນັກສຶກສາເຂົ້າຮຽນມະຫາວິທະຍາໄລເອກະຊົນປີ 2018
 (https://www.mext.go.jp/a_menu/koutou/shinkou/07021403/1412031_00002.htm)

ຄ່າຄອງຊີບ

● ການຄາດຄະເນຄ່າຄອງຊີບ ຄ່າຄອງຊີບຢູ່ຕົວເມືອງໃຫຍ່ຈະແພງກວ່າ ຕົວຢ່າງ: ໂຕກຽວ 109.000 ເຢນ



ການເຮັດວຽກເພີ່ມໃນໄລຍະທີ່ກຳລັງຮຽນຢູ່

ບຸກຄົນທີ່ມີສະຖານະພາບຢູ່ຍີ່ປຸ່ນໃນນາມນັກສຶກສາຕ້ອງໄດ້ຂໍໃບອະນຸຍາດເພື່ອເຮັດວຽກຢູ່ ທ້ອງການກວດຄົນເຂົ້າເມືອງ, ຖ້າວ່າໃນນາມເປັນນັກຮຽນລັດຖະບານຍີ່ປຸ່ນອະນຸຍາດໃຫ້ວິຊາ ນັກຮຽນເຮັດວຽກໄດ້ອາທິດໜຶ່ງໃຫ້ກາຍ 28 ຊົ່ວໂມງ.

[ຫາເງິນໃຫ້ໄດ້ໃນໄລຍະທີ່ກຳລັງຮຽນຢູ່ປະເທດຍີ່ປຸ່ນ] ຂໍຄວນລະວັງ ສຳລັບຜູ້ທີ່ເປັນນັກສຶກສາຕ່າງປະເທດ!

- ຄ່າແຮງງານໃນການເຮັດວຽກໄດ້ 3.000 ເຢນ / ຊົ່ວໂມງ ❌ ບົກກະຕິແລ້ວຄ່າແຮງງານໃນການເຮັດວຽກແມ່ນ 900 ເຢນ / ຊົ່ວໂມງ
- ໃນຕອນທີ່ກຳລັງຮຽນຢູ່ ເຮັດວຽກແຕ່ລະເດືອນ ຈະໄດ້ເງິນເດືອນ 300,000 ເຢນ ❌ ຄ່າແຮງງານທີ່ເຮັດວຽກເພີ່ມແມ່ນຈະໄດ້ 57,000 ເຢນ / ເດືອນ

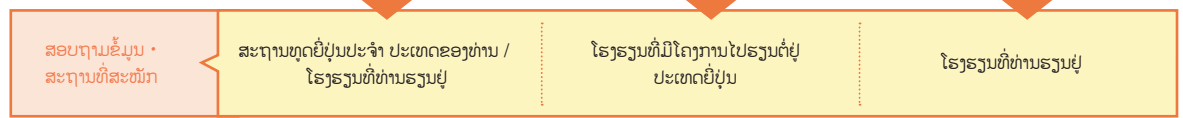
ທຶນການສຶກສາ
<https://www.studyin-japan.go.jp/ja/planning/about-scholarship/>

ທຶນການສຶກສາ ແລະ ການຊ່ວຍເຫຼືອທາງດ້ານການເງິນ

ວິທີ ທີ 1 ການສະໜັກຂໍທຶນການສຶກສາຈາກລັດຍີ່ປຸ່ນ

* ທຶນການສຶກສາແຕ່ລະ ລະດັບຈະມີຈຳນວນເງິນແຕກຕ່າງກັນ ** ຈຳນວນເງິນຂອງທຶນການສຶກສາຂອງນັກຮຽນຮຽນພາສາຍີ່ປຸ່ນ

	ທຶນ MEXT	ທຶນສະໜັບສະໜູນການຮຽນ	ທຶນຊ່ວຍເຫຼືອໂຄງການສຶກສາຕໍ່ຕ່າງປະເທດ (ນັກສຶກສາແລກປ່ຽນມາຮຽນໄລຍະສັ້ນຢູ່ປະເທດຍີ່ປຸ່ນ)
ເງິນທຶນການສຶກສາ ແຕ່ລະເດືອນ	ເລີ່ມຕົ້ນ 117,000 ເຢນ *	48.000 ເຢນ ຫຼື 30.000 ເຢນ **	80,000 ເຢນ
ຍົກເວັ້ນຄ່າຮຽນ	✓		
ບໍ່ໄດ້ເສຍຄ່າບໍ່ຍິນ	✓		
ບໍ່ໄດ້ເສຍຄ່າກະຮຽນ ກ່ຽວກັບການສຶກສາ	✓		
ໄລຍະເວລາທີ່ໃຫ້ທຶນ	ຕະຫຼອດເວລາການຮຽນ ຈົນຈົບ	1 ປີ ຫຼື 6 ເດືອນ	ເວລາທີ່ເຂົ້າຮ່ວມໂຄງການ
ນັກຮຽນທີ່ສາມາດສະໜັກທຶນ	ນັກສຶກສາປະລິນຍາໂທ, ນັກສຶກສາປະຍົນຍາຕີ, ນັກຮຽນມັດທະຍົມ, ນັກຮຽນວິຊາຊີບ, ນັກສຶກສາແລກປ່ຽນ, ນັກຮຽນທີ່ໄປເຝິກອົບຮົມຄູ	ນັກສຶກສາປະລິນຍາໂທ, ນັກສຶກສາປະຍົນຍາຕີ, ນັກຮຽນມັດທະຍົມ, ນັກຮຽນວິຊາຊີບ, ນັກຮຽນທີ່ຮຽນຢູ່ໂຮງຮຽນພາສາຍີ່ປຸ່ນ	ນັກສຶກສາປະລິນຍາໂທ, ນັກສຶກສາປະຍົນຍາຕີ, ນັກຮຽນມັດທະຍົມ, ນັກຮຽນວິຊາຊີບທີ່ມາສຶກສາຢູ່ປະເທດຍີ່ປຸ່ນໃນເວລາປີ
ນາຄຕະຖານຂັ້ນພື້ນຖານ	✓	✓	✓
ຄ່າໃຊ້ຈ່າຍພື້ນຖານໃນ ຄອບຄົວ		✓	✓
ວິທີຄັດເລືອກ	ຂັ້ນຕອນກວດເອກະສານ, ເສັງຂຽນ, ສຳພາດ,	ຕັດສິນຈາກເອກະສານສະໝັກ	ຕັດສິນຈາກເອກະສານສະໝັກ
ຈຳນວນຄົນທີ່ໃຫ້ທຶນ	ບໍ່ແຈ້ງທົ່ວໄປ	ປະມານ 7.000ຄົນ	ປະມານ 5.000ຄົນ



ວິທີ ທີ 2

ສະໜັກທຶນຂອງລັດຖະບານສຳລັບເຂດທ້ອງຖິ່ນ ຫຼື ສະໜັກທຶນຂອງອົງກອນເອກະຊົນ

- ຫຼັງຈາກທີ່ທ່ານເຂົ້າຮຽນທີ່ໂຮງຮຽນຢູ່ຍີ່ປຸ່ນແລ້ວຈຶ່ງສະໝັກເອົາທຶນ
 - ສ່ວນຫຼາຍແມ່ນຈະຖືກກຳໜົດຕາມສັນຊາດ, ໂຮງຮຽນທີ່ຈະໄປຮຽນ, ສາຂາວິຊາຮຽນ
 - ໃນປີ1 ແມ່ນໃຫ້ທຶນແກ່ນັກສຶກສາຈຳນວນໜ້ອຍຫຼາຍຮ້ອຍຄົນເຂົ້າເບິ່ງເວັບໄຊດ້ານລຸ່ມນີ້
- ທຶນຂອງລັດຖະບານສຳລັບເຂດທ້ອງຖິ່ນ ຫຼື ສະໜັກທຶນຂອງອົງກອນເອກະຊົນ
<https://www.studyin-japan.go.jp/ja/planning/by-style/pamphlet/>
-

ສອບຖາມຂໍ້ມູນສະຖານທີ່ສະໝັກ...

ໂຮງຮຽນ / ອົງການຈັດຕັ້ງທີ່ມີໂຄງການໄປຮຽນຕໍ່ຢູ່ຕ່າງປະເທດ

ວິທີ ທີ 3

ສະໜັກທຶນຂອງໂຮງຮຽນ • ແມ່ນຍົກເວັ້ນຄ່າຮຽນ

ກໍລະນີນະໂນຍາວິທະຍາໄລ X ...

ຫຼຸດຄ່າຮຽນ (50% ຫຼື 100%)

ຕົວຢ່າງໄຂຜູ້ສະໜັກ ນັກຮຽນຜູ້ທີ່ມີບັນຫາເລື່ອງການເງິນ, ບໍ່ສາມາດຈ່າຍຄ່າຮຽນໄດ້ແຕ່ຕ້ອງແມ່ນນັກຮຽນຜູ້ທີ່ມີຜົນການຮຽນດີເດັ່ນ.

ກໍລະນີນະໂນຍາວິທະຍາໄລ Y ...

ມີທຶນການສຶກສາໃຫ້ ເດືອນລະ 82.000 ເຢນ (ໄລຍະເວລາ 4 ປີ)

ຕົວຢ່າງໄຂຜູ້ສະໜັກ ນັກຮຽນຜູ້ທີ່ມີຄະແນນດີເດັ່ນໃນ ຕອນສອບເສັງເຂົ້າມະຫາວິທະຍາໄລ

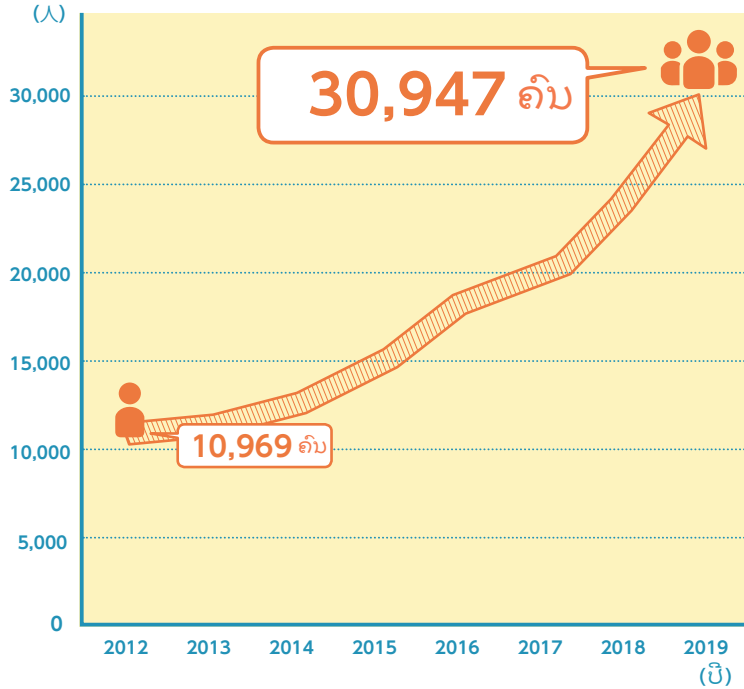
ສອບຖາມຂໍ້ມູນ • ສະຖານທີ່ສະໝັກ...

ໂຮງຮຽນທີ່ມີໂຄງການໄປຮຽນຕໍ່ຢູ່ຕ່າງປະເທດ

ເຮັດວຽກຢູ່ປະເທດຍີ່ປຸ່ນ

ເລີ່ມຈາກການນາຮຽນຕໍ່ຢູ່ປະເທດຍີ່ປຸ່ນ ແລະ ກ້າວໄປເຖິງການເຮັດວຽກຢູ່ປະເທດຍີ່ປຸ່ນ

ຈຳນວນຜູ້ທີ່ອາໄສຢູ່ປະເທດຍີ່ປຸ່ນເລີ່ມຈາກວິຊາ [ນັກຮຽນ]ປ່ຽນມາເປັນວິຊາ [ເຮັດວຽກ]



10 ອາຊີບທີ່ນິຍົມທີ່ສຸດ ສຳລັບນັກສຶກສາຕ່າງປະເທດ

ລຳດັບ	ລາຍລະອຽດກ່ຽວກັບໜ້າວຽກ
1	ແປພາສາ, ນາຍແປພາສາ
2	ການຄ້າຕ່າງປະເທດ
3	ຝ່າຍການຂາຍຂອງບໍລິສັດ
4	ເຕັກໂນໂລຊີ ຂໍ້ມູນຂ່າວສານ ແລະ ການສື່ສານ
5	ການພັດທະນາເຕັກໂນໂລຊີ (ນອກເໜືອຈາກຂໍ້ມູນຂ່າວສານ)
6	ການວາງແຜນ (ການປະຊາສຳພັນ, ການໂຄສະນາ)
7	ສະຖາປັດຕະຍະກຳສາດ, ວິສະວະກຳໂຍທາ, ການສຳຫຼວດ
8	ການບັນຊີ
9	ການສຶກສາ
10	ການຄົ້ນຄ້ວາ

ອ້າງອີງ: ຂໍ້ມູນການສະໜັບສະໜູນຂອງນັກສຶກສາຕ່າງປະເທດຈາກບໍລິສັດຍີ່ປຸ່ນໃນປີ 2019, ຫ້ອງການຄຸ້ມຄອງຄົນເຂົ້າເມືອງ

ການກະກຽມເພື່ອເຮັດວຽກຢູ່ຍີ່ປຸ່ນ

ການຊອກວຽກເຮັດຢູ່ປະເທດຍີ່ປຸ່ນແມ່ນມີລັກສະນະເປັນເອກະລັກບໍ່ຄືກັບຊາດອື່ນດັ່ງນັ້ນ, ນັກສຶກສາຕ່າງປະເທດຜູ້ທີ່ສົນໃຈຢາກເຮັດວຽກຢູ່ປະເທດຍີ່ປຸ່ນຕ້ອງໄດ້ເລີ່ມກະກຽມຊອກຫາວຽກທີ່ຢາກເຮັດໃຫ້ໄວເທົ່າທີ່ຈະໄວໄດ້. ເບິ່ງຂໍ້ມູນການຊອກວຽກຕາມເວັບໄຊດ້ານລຸ່ມນີ້

ຈຸ່ມໃນເນຕະນາການຊອກວຽກເຮັດຂອງນັກຮຽນຕ່າງຊາດ (JASSO)
https://www.jasso.go.jp/en/study/_j/job/guide.html

ປະຕູສົ່ງເສີມບຸກຄະລາກອນຕ່າງຊາດຂຶ້ນສູງ (JETRO)
<https://www.jetro.go.jp/en/hrportal/>



ສຳພາດ



ຮຽນພາສາຍີ່ປຸ່ນ ແລະ ຮຽນຮູ້ວັດທະນະທຳການເຮັດວຽກຂອງບໍລິສັດໃຫ້ກາຍເປັນພະນັກງານທີ່ມີຄຸນນະພາບ!!

Austin

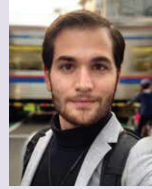
ມາຍີ່ປຸ່ນ ປີ 2012, ເຂົ້າຮຽນກຽມມະຫາວິທະຍາໄລຢູ່ສະຖາບັນກຽມພາສາແລ້ວຫຼັງຈາກນັ້ນກໍເສັງເຂົ້າມະຫາວິທະຍາໄລໂຕກຽວ. ຂ້າພະເຈົ້າໄດ້ຮຽນຂາສາການເມືອງ. ຕອນນີ້ເຮັດວຽກຂຽນໄປແຊມອິດສະຫຼະ. ອີງຕາມສາຂາຮຽນ, ມະຫາວິທະຍາໄລຍີ່ປຸ່ນມີຈຸດເດັ່ນໃນການໃຫ້ອິດສະຫຼະແກ່ນັກສຶກສາແລະ ເປີດກວ້າງໃນການເຮັດກິດຈະກຳນອກຫຼັກສູດກໍຄືການໄປຝຶກງານແລະອື່ນໆ. ນອກຈາກນັ້ນ, ຍ້ອນວ່າມີລະບົບການສະໜັບສະໜູນເອົານັກຮຽນຈົບໃໝ່, ມັນຈຶ່ງເຮັດໃຫ້ງ່າຍທີ່ສຸດໃນການປະກອບອາຊີບທຳອິດໃນປະເທດທີ່ພັດທະນາແລ້ວ. ການເຮັດວຽກໃຫ້ມີຜົນງານດີເດັ່ນຢູ່ປະເທດຍີ່ປຸ່ນ, ສິ່ງທີ່ສຳຄັນແມ່ນການເອົາຈຸດດີຂອງທ່ານມາໃຊ້ໃນຖານະເປັນຄົນຕ່າງປະເທດບໍ່ແມ່ນການເອົາຄວາມສາມາດຂອງຕົນເອງໄປທຽບເທົ່າກັບຄົນຍີ່ປຸ່ນ. ຄວາມເຂົ້າໃຈກ່ຽວກັບທັກສະດ້ານພາສາ ແລະ ຄວາມເຂົ້າໃຈກ່ຽວກັບວັດທະນະທຳທີ່ເປັນເອກະລັກທີ່ໄດ້ຮັບຈາກການສຶກສາ ແລະ ຊອກຫາວຽກເຮັດໃນປະເທດຍີ່ປຸ່ນແມ່ນຈຸດດີທີ່ຢາກເຊິ່ງບໍ່ມີສິ່ງອື່ນໆທົດແທນໄດ້. ປະຈຸບັນກ້າວເຂົ້າເປັນຄົນໂລກາພິວັດ ທຸກປະເທດໃນໂລກຕ້ອງການຜູ້ທີ່ມີຄວາມຫ້າວຫັນ, ຍ້ອນແນວນັ້ນຈຶ່ງຢາກແນະນຳໃຫ້ໄປສຶກສາແລະເຮັດວຽກຢູ່ປະເທດຍີ່ປຸ່ນເພື່ອໃຫ້ທຸກຄົນກາຍເປັນຊັບພະຍາກອນມະນຸດທີ່ມີຄວາມສາມາດມີບົດບາດທີ່ເດັ່ນ.

ສຳພາດ



ຂ້ອຍຢາກນຳເອົາເຕັກໂນໂລຊີວິສະວະກຳໂຍທາຂອງຍີ່ປຸ່ນໄປເຜີຍແຜ່ຢູ່ປະເທດ Rwanda
Rumanzi Hypolite
 ວິທະຍາໄລເຕັກນິກ ມາອີຊີລີ

ປະເທດຂອງຂ້ອຍຢາກພັດທະນາພື້ນຖານໂຄງລ່າງໃຫ້ດີຂຶ້ນແຕ່ວ່າພວກເຮົາມີບັນຫານັກສະຖາປະນິກ, ວິສະວະກອນບໍ່ພຽງພໍ. ດ້ວຍເຫດຜົນນີ້ຂ້ອຍຈຶ່ງມາຮຽນຢູ່ປະເທດຍີ່ປຸ່ນ. ປະເທດຍີ່ປຸ່ນເປັນປະເທດທີ່ມີຄວາມຮູ້ທາງດ້ານການສຶກສາ ແລະ ເຕັກໂນໂລຊີທີ່ສູງ. ອານາຄົດ ຂ້ອຍຄິດວ່າຢາກເປັນສ່ວນໜຶ່ງຂອງການພັດທະນາປະເທດຊາດ. ຂ້ອຍຈຶ່ງຕັດສິນໃຈມາຮຽນຢູ່ປະເທດຍີ່ປຸ່ນ. ຂ້ອຍຮູ້ສຶກເປັນກັງວົນ ແລະ ມີຄວາມຢູ່ງາຍາກຫຼາຍອັນໃນການດຳລົງຊີວິດຢູ່ປະເທດຍີ່ປຸ່ນ. ແຕ່ກໍຕ້ອງຂໍຂອບໃຈນຳທຸກການຊ່ວຍເຫຼືອຈາກຄົນອ້ອມຂ້າງທີ່ໃຫ້ການຊ່ວຍເຫຼືອຕະຫຼອດມາ. ດຽວນີ້, ຂ້ອຍຮຽນຊັ້ນສູງສາຂາວິສະວະກຳໂຍທາແຕ່ຖ້າຂ້ອຍຮຽນຈົບຂ້ອຍຄິດວ່າຈະເສັງເຂົ້າມະຫາວິທະຍາໄລ. ຖ້າເປັນໄປໄດ້ກໍຢາກຮຽນຕໍ່ຈົນຮອດລະດັບປະລິນຍາໂທ. ຄວາມຝັນຂອງຂ້ອຍຢາກເປີດບໍລິສັດກໍສ້າງ ແລະ ຢາກສອນໄວໜຸ່ມນ້ອຍກ່ຽວກັບສິ່ງທີ່ຂ້ອຍໄດ້ຮຽນຢູ່ຍີ່ປຸ່ນ ແລະ ວັດທະນະທຳຍີ່ປຸ່ນ.



ຂ້ອຍສາມາດສຸມໃສ່ການຮຽນນຂອງຕົວເອງໄດ້ຍ້ອນໄດ້ຮັບທຶນການສຶກສາ
Ioannis Gkolfinopoulos
 ນັກສຶກສາປະລິນຍາໂທ ສາຂາ ວິສະວະກຳໂຍທາ ມະຫາວິທະຍາໄລເຕັກໂນໂລຊີໂຕກຽວ

ຂ້ອຍຄິດວ່າມັນເປັນເລື່ອງທີ່ສຳຄັນຫຼາຍທີ່ເຮົາບໍ່ຈຳເປັນຕ້ອງຄິດເລື່ອງຄ່າໃຊ້ຈ່າຍຕ່າງໆແລະເອົາສາມາດຮຽນໄດ້ຢ່າງເຕັມທີ່ສະນັ້ນ, ຂ້ອຍຈຶ່ງຕັດສິນໃຈສະໜັບສະໜູນລັດຖະບານຍີ່ປຸ່ນ. ມະຫາວິທະຍາໄລຍີ່ປຸ່ນໃຫ້ການແນະນຳແລະ ຊ່ວຍເຫຼືອແກ່ນັກສຶກສາຢ່າງເຕັມທີ່ເຮັດໃຫ້ຂ້ອຍປະທັບໃຈຫຼາຍໃນການເບິ່ງແຍງຂອງມະຫາວິທະຍາໄລຍີ່ປຸ່ນ. ແຕ່ອີກດ້ານໜຶ່ງຊື່ໂມງເລັ່ງດ່ວນຢູ່ສະຖານີລົດໄຟຂອງປະເທດຍີ່ປຸ່ນເຮັດໃຫ້ຂ້ອຍຕົກໃຈຫຼາຍ. ປະເທດຍີ່ປຸ່ນເປັນປະເທດທີ່ມີເອກະລັກຂອງການປະສົມປະສານລະຫວ່າງວັດທະນະທຳເກົ່າແກ່ກັບເຕັກໂນໂລຊີທີ່ທັນສະໄໝ. ໂດຍສະເພາະຄົນຢູໄລແມ່ນຕົກໃຈກັບວັດທະນະທຳຂອງຍີ່ປຸ່ນແຕ່ວ່າການຮຽນພາສາຍີ່ປຸ່ນ ແລະ ວັດທະນະທຳຍີ່ປຸ່ນກໍເຮັດໃຫ້ພວກເຮົາມີຄວາມພະຍາຍາມທີ່ຈະເຂົ້າໃຈວັດທະນະທຳຍີ່ປຸ່ນຫຼາຍຂຶ້ນ. ຫຼືນລັດຖະບານຍີ່ປຸ່ນເຮັດໃຫ້ການດຳລົງຊີວິດຂອງນັກສຶກສາຕ່າງປະເທດສະດວກສະບາຍ. ເຊັ່ນຊວນທຸກທ່ານມາຮຽນຍີ່ປຸ່ນນຳກັນເດີ!!

ຊີວິດໃນມະຫາວິທະຍາໄລຂອງຍີ່ປຸ່ນ



ເພີດເພີນກັບການເຕີມເຕັມຊີວິດຂອງນັກສຶກສາຕ່າງຊາດທີ່ປະເທດຍີ່ປຸ່ນ
Elyse
 ປີທີສອງ, ພາກວິຊາຈິດຕະວິທະຍາ, ຄະນະມະນຸດສາດ ແລະ ວິທະຍາສາດສິ່ງແວດລ້ອມ

ຂ້ອຍໄດ້ຮັບແຮງບັນດານໃຈໃຫ້ມາເປັນນັກຮຽນຕ່າງຊາດໃນປະເທດຍີ່ປຸ່ນຊຶ່ງໄລຍະທີ່ຂ້ອຍມາຢູ່ປຸ່ນຄັ້ງທຳອິດໃນຖານະນັກຮຽນມັດທະຍົມຕົ້ນ. ຂ້ອຍປະທັບໃຈກັບວັດທະນະທຳແລະຂະໜາດຂອງໂຕກຽວ, ແລະຮູ້ສຶກວ່າຂ້ອຍຈະມ່ວນກັບການສຶກສາຢູ່ທີ່ນີ້. ຂ້ອຍເຂົ້າຮ່ວມພະແນກຈິດຕະວິທະຍາ, ຄະນະວິຊາມະນຸດສາດ ແລະ ວິທະຍາສາດສິ່ງແວດລ້ອມ. ຫຼັງຈາກສອບຖາມຜ່ານທຶນການສຶກສາ MEXT ແລະຮຽນພາສາຍີ່ປຸ່ນເປັນປີຢູ່ທີ່ມະຫາວິທະຍາໄລໂຕກຽວຂອງການສຶກສາຕ່າງປະເທດ. ມະຫາວິທະຍາໄລ Ochanomizu ເປັນມະຫາວິທະຍາໄລແຫ່ງຊາດທີ່ຂ້ອຍຂ້າງນ້ອຍ, ສະນັ້ນນັກສຶກສາຕ່າງປະເທດບໍ່ໄດ້ຮັບການປະຕິບັດທີ່ແຕກຕ່າງຈາກນັກຮຽນຍີ່ປຸ່ນຢູ່ໃນທ້ອງຮຽນ. ມັນບໍ່ມີຄວາມແຕກຕ່າງກັນໃນຫຼັກສູດແລະເນື້ອໃນທ້ອງຮຽນເມື່ອປຽບທຽບກັບນັກສຶກສາມະຫາວິທະຍາໄລຍີ່ປຸ່ນຄົນອື່ນທີ່ກຳລັງສຶກສາດ້ານຈິດຕະວິທະຍາ. ເຖິງແມ່ນວ່າສິ່ງນີ້ສາມາດເຮັດໃຫ້ບາງໜ້າວຽກແລະການທົດສອບເບິ່ງຄົວຍາກ, ແຕ່ກໍໝາຍຄວາມວ່າມີຫຼາຍສິ່ງທີ່ຈະຕ້ອງຮຽນຮູ້. ຂ້ອຍຍັງຮູ້ສຶກວ່າຊີວິດຂອງຂ້ອຍໃນຖານະເປັນນັກຮຽນແມ່ນປະສົບຜົນສຳເລັດພໍສົມຄວນ, ແລະຂ້ອຍມັກຈະມາໄປທ່ຽວກັບເພື່ອນຄົນຍີ່ປຸ່ນທີ່ຂ້ອຍມີ.



↑ ຮ້ານຄາເຟໄດ້ເປີດເປັນບ່ອນທີ່ຮຽນພາສາຕົນເອງຢູ່ໃນລະຫວ່າງຊ່ວງພັກທ່ຽວ. ພວກເຮົາທຸກຄົນເຂົ້າກັນໄດ້ດີຫຼາຍ.
 ← ຮູບທີ່ຖ່າຍຢູ່ສະຖານທີ່ທ່ອງທ່ຽວໃນ Kyobashi. ຂ້ອຍຢູ່ອ້ອມຮອບວັດທະນະທຳ ຍີ່ປຸ່ນ!

ອັນທຳມະດາ (ກ່ອນການແຜ່ລະບາດຂອງ COVID-19)

- 8:00 ເວລາຕົ້ນນອນ ຂ້ອຍສ່ວຍໜ້າ ແລະ ກິນເຂົ້າເຊົ້າ
- 10:00 ເວລາໄປໂຮງຮຽນ ຂ້ອຍໃຊ້ເວລາໃນການເດີນທາງຂອງຂ້ອຍແມ່ນສົນເພາະວ່າຂ້ອຍຢູ່ໃກ້ກັບມະຫາວິທະຍາໄລ.
- 10:30~12:10 ຫ້ອງຮຽນຊ່ວຍຕອນເຊົ້າ ຂ້ອຍເຂົ້າຮຽນກັບໝູ່ເພື່ອນຂອງຂ້ອຍ.
- 12:10 ~ 13:20 ພັກທ່ຽງ ຂ້ອຍກິນເຂົ້າທ່ຽງຮ້ານອາຫານກັບໝູ່ເພື່ອນ, ແລະ ຈາກນັ້ນຮຽນຢູ່ຫ້ອງສະໝຸດຫຼືລິມະກິນກັບໝູ່ຢູ່ໃນຫ້ອງຮຽນ.
- 13:20 ~ 16:30 ຫ້ອງຮຽນຊ່ວຍຕອນບ່າຍ ຂ້ອຍຕັ້ງໃຈພັງຜູ້ສອນ ແລະ ຈິດບັນທຶກ
- 16:30 ~ 18:30 ເວລາກັບໝູ່ເພື່ອນ ຂ້ອຍມັກໃຊ້ເວລາຢູ່ກັບໝູ່ເພື່ອນຄົນຍີ່ປຸ່ນຂອງຂ້ອຍ ຫຼັງຈາກເລີກຮຽນ. ພວກເຮົາໄປອີເກບຸກໂລະນຳກັນເລື້ອຍໆເພາະວ່າມັນໃກ້ກັບມະຫາວິທະຍາໄລ, ແລະ ພວກເຮົາກິນເຂົ້າແລງ ຫຼື ໄປຄາລາໂອເກະນຳກັນ.

ເວັບໄຊຂໍ້ມູນການໄປສຶກສາຮຽນ

ເວັບໄຊການສຶກສາໃນຍີ່ປຸ່ນໃຫ້ຂໍ້ມູນທີ່ທ່ານຕ້ອງການສຶກສາຕໍ່ໃນປະເທດຍີ່ປຸ່ນ ແລະ ຂໍ້ມູນທຶນການສຶກສາ ທ່ານຍັງສາມາດຄົ້ນຫາໂຮງຮຽນ ຫຼື ມະຫາວິທະຍາໄລທີ່ຕົງກັບຄວາມຕ້ອງການຂອງທ່ານຕາມສາຂາວິຊາຮຽນທີ່ທ່ານເລືອກພາສາທີ່ໃຊ້ໃນຊັ້ນຮຽນແລະທີ່ຕັ້ງຂອງໂຮງຮຽນນອກຈາກ ຜູ້ທີ່ຕ້ອງການໄປສຶກສາຕໍ່ໃນຍີ່ປຸ່ນ ຫຼື ຕ້ອງການຫາໂຮງຮຽນເຂົ້າສຶກສາແລ້ວເຮົາຍັງຈະແນະນຳເວັບໄຊນີ້ສຳລັບຜູ້ທີ່ຍັງບໍ່ແນ່ໃຈວ່າຕົນເອງຕ້ອງການ ໄປສຶກສາຕໍ່ຕ່າງປະເທດ ຫຼື ບໍ່ ຫຼື ຍັງຄົງເລືອກປະເທດທີ່ຈະຮຽນຕໍ່.



ເວັບໄຊການໄປສຶກສາຮຽນ ຕໍ່ທີ່ປະເທດຍີ່ປຸ່ນ
<https://www.studyinjapan.go.jp/ja/>



ງານມະຫາກຳການສະແດງກ່ຽວກັບການສຶກສາຮ່ຳຮຽນໃນປະເທດຍີ່ປຸ່ນ

ສິ່ງເຫຼົ່ານີ້ແມ່ນໂອກາດອັນມີຄ່າເພາະເປັນບ່ອນທີ່ເຈົ້າສາມາດລົມກັບຜູ້ຕາງໜ້າໂຮງຮຽນມາ ໂດຍກົງ.

ໃນປີ 2020 ງານມະຫາກຳການສະແດງກ່ຽວກັບການສຶກສາຮ່ຳຮຽນໃນປະເທດຍີ່ປຸ່ນ ແມ່ນ ເພີ່ມໄດ້ຈັດຂຶ້ນໃນຮູບແບບອອນລາຍ.

ໃນປີ 2021 ງານມະຫາກຳການສະແດງກ່ຽວກັບການສຶກສາຮ່ຳຮຽນໃນປະເທດຍີ່ປຸ່ນ ແມ່ນ ເພີ່ມໄດ້ຈັດຂຶ້ນໃນຮູບແບບອອນລາຍເຊັ່ນກັນ.

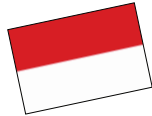
ສຳລັບຂໍ້ມູນລາຍລະອຽດຕ່າງໆທ່ານສາມາດເຂົ້າເບິ່ງ ເວັບໄຊ ຂອງ study in Japan ໄດ້.

ເວັບໄຊ ການໄປສຶກສາ ຮຽນຕໍ່ທີ່ປະເທດຍີ່ປຸ່ນ
<https://www.studyinjapan.go.jp/ja/other/event/>



ສຳນັກງານຕ່າງປະເທດ JASSO

JASSO ມີສຳນັກງານຕ່າງປະເທດຢູ່ 5 ປະເທດເຊິ່ງ ແຕ່ລະສຳນັກງານຈະໃຫ້ຄຳປຶກສາ ແລະ ນັກສຶກສາສາມາດສອບຖາມຂໍ້ມູນກ່ຽວກັບການໄປສຶກສາຕໍ່ຢູ່ປະເທດຍີ່ປຸ່ນ. ໂດຍການເຂົ້າມາສອບຖາມດ້ວຍຕົນເອງ, ທາງໂທລະສັບ, ທາງອີເມວກໄດ້ ນອກຈາກນັ້ນ ຍັງສາມາດເຂົ້າມາເບິ່ງຂໍ້ມູນ ກ່ຽວກັບການໄປສຶກສາຕໍ່ຢູ່ປະເທດຍີ່ປຸ່ນໄດ້ຢູ່ທີ່ສະໜອງຂອງ JASSO ໄດ້.



ອິນໂດເນເຊຍ

Summitas Tower II, 2nd Floor, Jalan Jenderal Sudirman Kav. 61-62, Jakarta 12190 INDONESIA
 Tel : (+62) 21-252-1912
 E-mail : info@jasso.or.id
 Web : https://www.jasso.or.id/
 Facebook : https://www.facebook.com/JASSO.Indonesia
 WhatsApp : https://api.whatsapp.com/send?phone=62212521912



ໄທ

1016/3, 10F Serm-mit Tower, 159 Asok-Montri Rd., Bangkok 10110 THAILAND
 Tel : (+66)2-661-7057
 E-mail : info@jeic-bangkok.org
 Web : https://www.jeic-bangkok.org/
 Facebook : https://www.facebook.com/JASSO.Thailand



ຫວຽດນາມ

4th Floor, CornerStone Building, 16 Phan Chu Trinh, Hoan Kiem, Hanoi, VIETNAM
 Tel : (+84) 24-3710-0226
 E-mail : info@jasso.org.vn
 Web : https://www.jasso.org.vn
 Facebook : https://www.facebook.com/JASSO.Vietnam



ເກົາຫຼີ

702 Garden Tower, 84 Yulgok-ro, Jongno-gu, Seoul 03131 Republic of KOREA
 Tel : (+82) 2-765-0141
 E-mail : jasso@jasso.or.kr
 Web : https://www.jasso.or.kr/
 Facebook : https://www.facebook.com/JASSO.Korea
 Instagram : https://www.instagram.com/jasso.korea/



ມາເລເຊຍ

A-7-5, Northpoint Offices, Mid Valley City, No. 1, Medan Syed Putra Utara, 59200 Kuala Lumpur, Malaysia
 Tel : (+60)3-2287-0812
 E-mail : enquiry@studyinjapan.org.my
 Web : https://www.studyinjapan.org.my/
 Facebook : https://www.facebook.com/JASSO.Malaysia/

ພວກເຮົາຫວັງວ່າການໄປຮຽນຢູ່ປະເທດຍີ່ປຸ່ນ ຈະເປັນໝາກຜົນໃຫ້ແກ່ບັນດາທ່ານ.

ອົງການບໍລິການນັກຮຽນຕ່າງຊາດແຫ່ງຍີ່ປຸ່ນ (JASSO) ໂຄງການສະໜັບສະໜູນນັກສຶກສາຕ່າງຊາດ

- ໃຫ້ທຶນການສຶກສາ
- ຈັດການສອບເສັງ (EJU)
- ການສອບເສັງເພື່ອສຶກສາຕໍ່ຢູ່ປະເທດຍີ່ປຸ່ນ
- ເກັບກຳຂໍ້ມູນ ແລະ ສະໜອງຂໍ້ມູນການສຶກສາຢູ່ຕ່າງປະເທດ
- ການສຶກສາພາສາຍີ່ປຸ່ນ
- ສະໜັບສະໜູນທຳພັກໃຫ້ແກ່ນັກສຶກສາ

【ດັດແກ້ ແລະ ສັງພິມ】

ອົງການບໍລິການນັກຮຽນຕ່າງຊາດແຫ່ງຍີ່ປຸ່ນ (JASSO) ພະແນກນັກສຶກສາຕ່າງຊາດ ໜ່ວຍງານຂໍ້ມູນນັກສຶກສາຕ່າງຊາດ
 2-2-1 Aomi, Koto-ku, Tokyo 135-8630
 E-mail : infoja@jasso.go.jp
 Tel : (+81) 3-5520-6111
 Web : https://www.studyinjapan.go.jp/ja/



Q. ຂ້ອຍເຄີຍຮຽນຢູ່ໂຮງຮຽນຂອງຍີ່ປຸ່ນ, ຂ້ອຍສາມາດສະໜັກສອບເສັງເຂົ້າມະຫາໄລຍີ່ປຸ່ນ ໃນນາມນັກສຶກສາຕ່າງປະເທດບໍ່?

A. ໂຮງຮຽນຈະເປັນຜູ້ຕັດສິນວ່າສາມາດສອບເສັງເຂົ້າມະຫາໄລຍີ່ປຸ່ນໃນນາມ ນັກສຶກສາຕ່າງປະເທດໄດ້ຫຼືບໍ່. ສຳລັບຜູ້ທີ່ຮຽນຈົບມັດທະຍົມຂອງຍີ່ປຸ່ນ ແມ່ນຈະມີສິນຊາດຍີ່ປຸ່ນຕ່າງປະເທດ, ອາດຈະສາມາດສະໜັກສອບເສັງ ໃນນາມນັກສຶກສາຕ່າງປະເທດໄດ້ແຕ່ວ່າ, ແນະນຳໃຫ້ນັກສຶກສາສອບຖາມ ຂໍ້ມູນກ່ອນສອບເສັງ.

Q. ເບິ່ງຂໍ້ມູນກ່ຽວກັບເວລາຂອງການສະໜັກ, ເອກະສານທີ່ຈຳເປັນ, ເນື້ອໃນການສອບເສັງໄດ້ແນວໃດ?

A. ຂໍ້ມູນກ່ຽວກັບໃບສະໜັກ ແລະ ການສອບເສັງແມ່ນມີຢູ່ໃນເວັບໄຊຂອງ ໂຮງຮຽນ. ຖ້ານັກສຶກສາເລືອກໄດ້ແລ້ວວ່າຢາກຮຽນຢູ່ໂຮງຮຽນໃດກໍເຂົ້າໄປ ເບິ່ງຂໍ້ມູນການສອບເສັງແລະການສະໜັກໄດ້ເລີຍຢູ່ເວັບໄຊຂອງໂຮງຮຽນນັ້ນ.

Q. ກະລຸນາອະທິບາຍກ່ຽວກັບຂັ້ນຕອນຂອງ ເອກະສານເຂົ້າຮຽນລະດັບປະລິນຍາຈິທ

A. ກວດເບິ່ງໃບອະນຸຍາດເຂົ້າຮຽນ, ຂຽນແຜນການຄົ້ນຄ້ວາແລ້ວສົ່ງໃຫ້ ມະຫາວິທະຍາໄລກວດເອກະສານສະໜັກ. ໂດຍພື້ນຖານອາຈານທີ່ປຶກສາ ແມ່ນນັກຮຽນຕ້ອງເປັນຄົນຕິດຕໍ່ພົວພັນເອງ, ດັ່ງນັ້ນ, ບາງມະຫາວິທະຍາໄລ ເວລາຍື່ນໃບສະໜັກຕ້ອງໄດ້ມີໃບຢັ້ງຢືນຈາກອາຈານທີ່ປຶກສາ, ແນະນຳ ໃຫ້ສຶກສາກວດສອບຂໍ້ມູນກ່ອນສະໜັກ.

Q. ກະລຸນາແນະນຳຈິດໂຄງການແລກປ່ຽນຂອງນັກຮຽນນັດທະ ຍິນນານາຊາດ ແລະ ທຶນການສຶກສາໃຫ້ແດ່

A. ຂໍ້ມູນດ້ານລຸ່ມນີ້ແມ່ນຂໍ້ມູນຂອງໂຄງການແລກປ່ຽນຂອງນັກຮຽນມັດ ດທະຍົມນານາຊາດ
 ● AFS Intercultural Programs
 URL : https://afs.org/
 ※ Find AFS in your country
 ● YOUTH FOR UNDERSTANDING
 URL : http://yfu.or.jp