



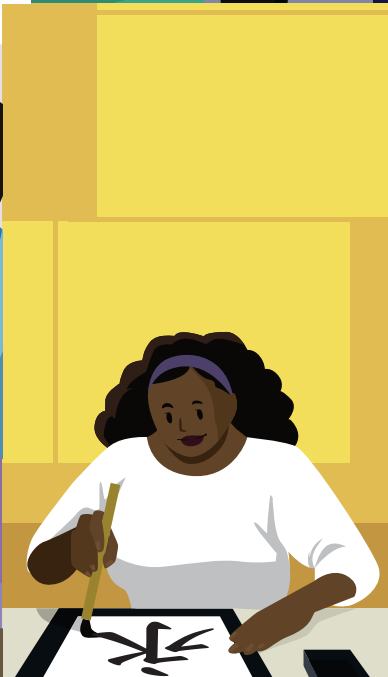
عربي (Arabic)

2018-2019 Student Guide to Japan



Independent Administrative Institution
Japan Student Services
Organization

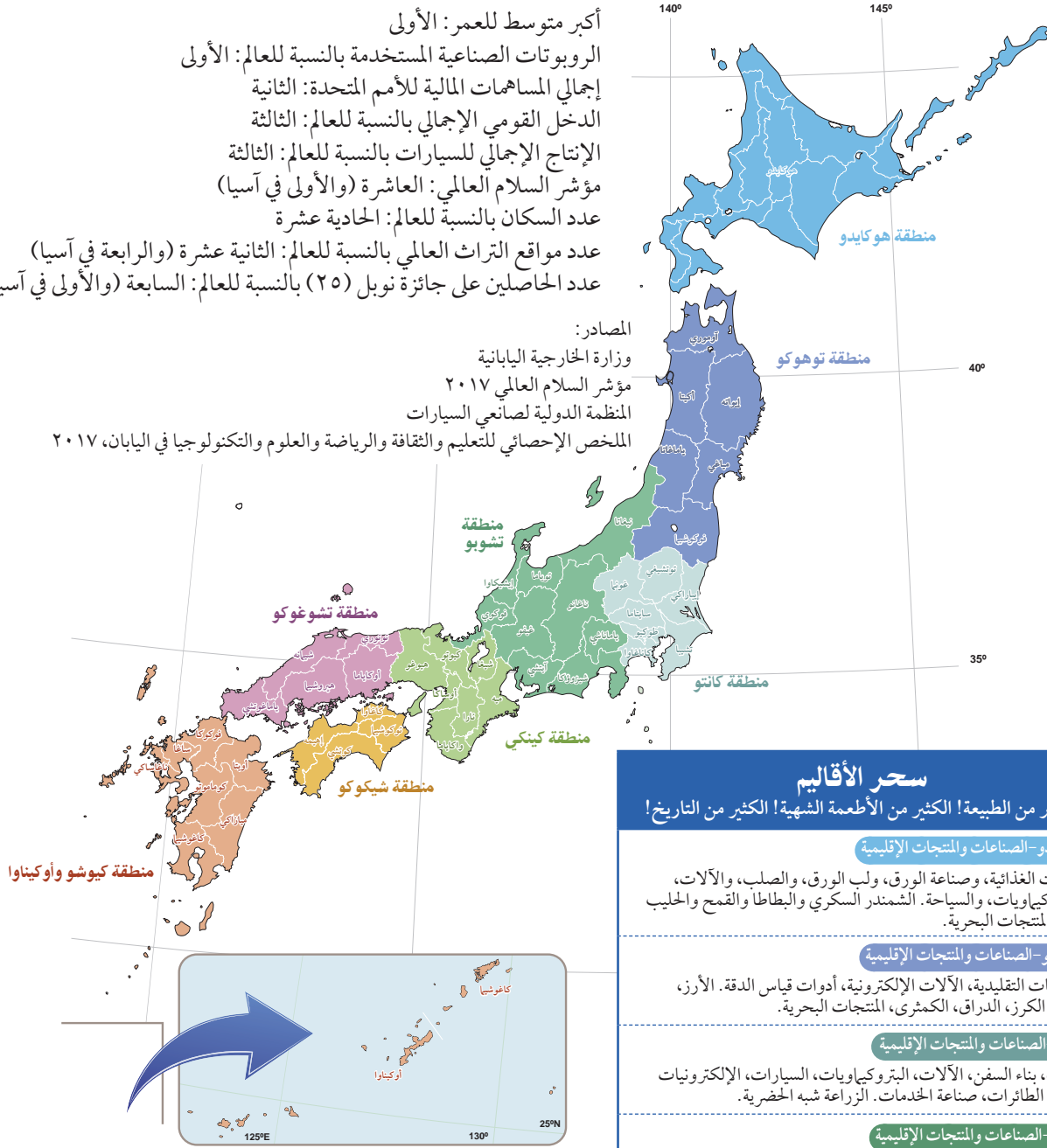
 STUDY in JAPAN



حقائق وأرقام عن اليابان

أكبر متوسط للعمر: الأولى
الروبوتات الصناعية المستخدمة بالنسبة للعالم: الأولى
إجمالي المساهمات المالية للأمم المتحدة: الثانية
الدخل القومي الإجمالي بالنسبة للعالم: الثالثة
الإنتاج الإجمالي للسيارات بالنسبة للعالم: الثالثة
مؤشر السلام العالمي: العاشرة (والأولى في آسيا)
عدد السكان بالنسبة للعالم: الحادية عشرة
عدد مواقع التراث العالمي بالنسبة للعالم: الثانية عشرة (والرابعة في آسيا)
عدد الحاصلين على جائزة نوبل (٢٥) بالنسبة للعالم: السابعة (والأولى في آسيا)

المصادر:
وزارة الخارجية اليابانية
مؤشر السلام العالمي ٢٠١٧
المنظمة الدولية لصانعي السيارات
الملخص الإحصائي للتعليم والثقافة والرياضة والعلوم والتكنولوجيا في اليابان، ٢٠١٧



سحر الأقاليم

الكثير من الطبيعة! الكثير من الأطعمة الشهية! الكثير من التاريخ!

هوكايدو - الصناعات والمنتجات الإقليمية

المنتجات الغذائية، وصناعة الورق، ولب الورق، والصلب، والآلات، والبتروكيماويات، والسياحة. الشمندر السكري والبطاطا والقمح والحليب الخام والمنتجات البحرية.

توهوكو - الصناعات والمنتجات الإقليمية

الصناعات التقليدية، الآلات الإلكترونية، أدوات قياس الدقة. الأرز، التفاح، الكرز، الدراق، الكمثرى، المنتجات البحرية.

كانتو - الصناعات والمنتجات الإقليمية

الصلب، بناء السفن، الآلات، البتروكيماويات، السيارات، الإلكترونيات المنزلية، الطائرات، صناعة الخدمات. الزراعة شبه الحضرية.

تشوبو - الصناعات والمنتجات الإقليمية

الفخار والخزف، أدوات قياس الدقة، الطائرات، السيارات، البتروكيماويات. الأرز، اليوسف أفندي، الشاي، التفاح، العنب، الدراق.

كينكي - الصناعات والمنتجات الإقليمية

الكمبيوترات الثقيلة، المنسوجات، المعدات الكهربائية، المنتجات الغذائية. الزراعة شبه الحضرية، الحراجة، اليوسف أفندي، زراعة اللؤلؤ.

تشوغوكو - الصناعات والمنتجات الإقليمية

الألياف الاصطناعية، الصلب، بناء السفن، السيارات، البتروكيماويات، الإسمنت. الكمثرى، عنب مسقط، الدراق، زراعة المحار.

شيكوكو - الصناعات والمنتجات الإقليمية

بناء السفن، المعادن، صناعة الورق، لب الورق، المناشف، الألياف الاصطناعية. اليوسف أفندي، جذور اللوتس، والجزر.

كيوشو وأوكيناوا - الصناعات والمنتجات الإقليمية

الصلب، الآلات، الكيماويات، بناء السفن، البتروكيماويات. الأرز، اليوسف أفندي، البطاطا الحلوة، ورق التبغ، الثروة الحيوانية، والمنتجات البحرية.

مواقع إلكترونية تحوي معلومات عن اليابان

شبكة اليابان (وزارة الخارجية اليابانية)
<http://web-japan.org/>

منظمة السياحة الوطنية اليابانية (JNTO)
<http://www.japan.travel/en/>

المناطق الجذابة في اليابان (وكالة السياحة اليابانية)
<http://www.mlit.go.jp/kankochu/cruise/introduction/index.html>

لماذا تدرس في اليابان؟

ردود الفعل من الطلاب الأجانب الذين يدرسون حالياً في اليابان.

لقد تمكنت من تكوين صداقات كثيرة من اليابان ومن بلدان أخرى، والتواصل بشكل فعال، والمشاركة في الكثير من الأنشطة خارج المقررات، واستمتعت بأسلوب حياة كامل.



لقد تمكنت من المشاركة في إنجاز أنشطة بحثية محاطاً بباحثين رائعين وفي بيئة بحثية متميزة. قم بوضع أهداف واضحة وزج نفسك في البحث!



إن عملية البحث عن عمل في اليابان فريدة من نوعها وكانت صعبة، لكنها كانت تجربة قيّمة مكنتني من إعادة اكتشاف نفسي والتطور فعلياً.



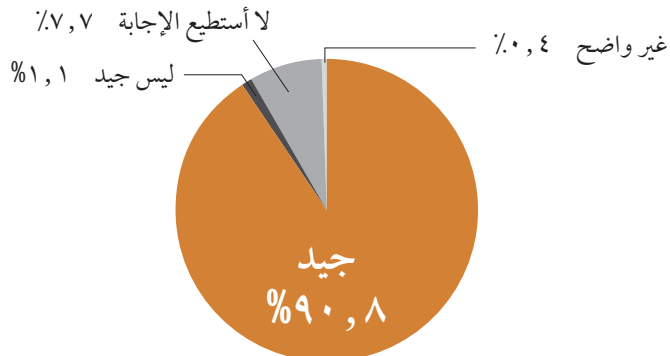
س ما سبب دراستك في اليابان؟ (عدة إجابات ممكنة)

رقم ١	الحصول على درجة جامعية	٥٣,٢ %
رقم ٢	اكتساب المهارات والمعرفة اللازمة للحصول على وظيفة	٤٧,٣ %
رقم ٣	العمل في اليابان أو الحصول على وظيفة في شركة يابانية	٤٤,٣ %
رقم ٤	اكتساب خبرة دولية وبناء علاقات دولية	٣١,٨ %
رقم ٥	الحصول على وجهة نظر دولية	٣١,٠ %
رقم ٦	الحصول على الممارسة والتعليم	٢٧,١ %
رقم ٧	تحسين قدرات اللغة اليابانية	٢١,٨ %
رقم ٨	التواصل مع ثقافة مختلفة	١٧,٣ %
رقم ٩	إجراء البحوث في بيئة ممتازة	٩,٦ %

س لماذا اخترت الدراسة في اليابان؟ (عدة إجابات ممكنة)

رقم ١	مهتم بالمجتمع الياباني، وأردت أن أعيش في اليابان	٥٩,٥ %
رقم ٢	أردت أن أدرس اللغة اليابانية/ الثقافة اليابانية	٤٧,٣ %
رقم ٣	العثور على تعليم وإجراء أبحاث في المؤسسات اليابانية، إلخ. مثير للاهتمام	٣٥,٨ %
رقم ٤	أردت العمل في مهنة مرتبطة باليابان	٢٥,٠ %
رقم ٥	أردت التواصل مع ثقافة مختلفة	٢٣,١ %
رقم ٦	لأن التخصص أو المجال المهتم به كان متوفراً في اليابان	٢٢,١ %
رقم ٧	توصية من أصدقاء ومعارف وعائلات، إلخ.	١٩,٦ %
رقم ٨	قريبة جغرافياً من بلدي	١٩,٦ %
رقم ٩	كنت أفكر في دول أخرى، لكن الظروف مثل القدرات الأكاديمية والتكاليف في اليابان	١٥,٠ %
رقم ١٠	تناسبني بشكل أفضل	٥,٨ %

س ما انطباعتك عن الدراسة في اليابان؟



المصدر: استبيان عن نمط حياة الطلاب الأجانب الدارسين على حسابهم ٢٠١٥ (JASSO)

برامج الشهادات باللغة الإنجليزية

بما أن الجامعات اليابانية أصبحت أكثر تماشياً مع العولمة، فقد ظهرت برامج في الجامعات ومدارس الدراسات العليا حيث يمكن للطلاب الحصول على شهادة عن طريق أخذ دروس مقدمة باللغة الإنجليزية فقط، ولا يشكل تعلم اللغة اليابانية أي عبء. ومع ذلك، لا توجد مثل هذه البرامج في الكليات التقنية وكليات التدريب المهني.

١ العثور على مدرسة

برامج دراسية جامعية مقدمة باللغة الإنجليزية (JASSO)

https://www.jasso.go.jp/en/study_j/search/daigakukensaku.html

البحث عن جامعات وكليات صغيرة (دعم الدراسة في اليابان)
<http://www.jpss.jp/en/>

نصيحة صغيرة

لأولئك المهتمين بالتعلم في اليابان

تقدم بعض الجامعات برامج تعليم اللغة اليابانية للطلاب الأجانب. لكن قد لا تحصل بحضورها على علامات دراسية. بالإضافة إلى ذلك، قد يلزم دفع رسوم دراسية إضافية.

نصيحة من طالب يدرس في اليابان

حتى لو سجلت في برنامج دراسي يمكنك من الحصول

على درجة علمية من خلال حضور مقررات باللغة الإنجليزية فقط، فإن تعلم المحادثة باللغة اليابانية، الميراثا والكاتاكانا سيسهل حياتك في اليابان. كما أنه سيعطيك أفضلية عند البحث عن عمل.

٢ التحقق من مواد الطلب اللازمة

بالإضافة إلى المواد المعتادة (انظر الصفحة ٩ و ١١)، غالباً ما يلزم تقديم ما يلي:

١) شهادة الكفاءة في اللغة الإنجليزية (نسخة من اختبار إتقان اللغة الإنجليزية معتمد مثل (TOEFL أو IELTS)

٢) شهادة التحصيل الدراسي (لبرنامج البكالوريوس، نسخة رسمية، مثل درجة امتحان القبول في الجامعات اليابانية للطلاب الأجانب (EJU)، درجات اختبار التقييم المدرسي (SAT)، أو درجات الامتحان الموحد للتخرج من المدرسة الثانوية في بلدك.

٣ التأكد من طرق التصفية

١) فحص وثائق الطلب، ٢) المقابلات (مقابلة في البلد أو المنطقة التي تعيش فيها، مقابلة أونلاين)، ٣) طرق أخرى دليل إرشادي عن الكفاية المطلوبة للغة الإنجليزية

IELTS	TOEFL iBT	
٦	٨٠-٧٥	المدارس العليا
٦-٥,٥	٨٠-٧١	الجامعات (تحت سن التخرج)

عدد المقررات الجامعية المقدمة باللغة الإنجليزية

الاختصاص	المرحلة الجامعية الأولى	مدارس الدراسات العليا
العلوم الإنسانية	١٢	١٥
علم الاجتماع	١١	٨١
التعليم	٠	٤
العلوم	٨	٨٥
الهندسة	١٧	٢٦٥
الزراعة / الثروة السمكية / الطب البيطري	٣	٦٦
الطب / العلوم الصحية	٠	٦٢
علم التدبير المنزلي	٠	٠
الفنون	٠	٣
دراسات متداخلة الاختصاصات	١٦	٦٥

المصدر: استبيان JASSO (مايو ٢٠١٧)

أعلى ثلاث جامعات لديها نسبة عالية من المقررات التي تتم باللغة الإنجليزية (باستثناء مقررات اللغة) من بين كل الإنجليزية

التصنيف	الجامعة	%
١	جامعة أكيتا الدولية (محافظة أكيتا)	٩٨,٠
٢	جامعة ريتسو ميكان آسيا والمحيط الهادئ (محافظة أويتا)	٨٨,٩
٣	كلية (معهد) ميازاكي الدولية (محافظة ميازاكي)	٤٠,٣

المصدر: التايمز التعليم العالي التصنيف العالمي للجامعات نسخة اليابان

لماذا اخترت الدراسة في اليابان

استمع إلى ما يقولون!

فيتنام



نيجوين ثي فونغ فان

مدرسة أوياما للغة اليابانية



بدأت دراسة اللغة اليابانية لأنني أحب ألعاب نينتندو. على الرغم من أنني درست لفترة طويلة، إلا أنني كنت لا أزال لا أستطيع التحدث بها على الإطلاق. وبسبب هذا، حتى عندما وجدت وظيفة جيدة، لم تسر الأمور على ما يرام وفقدت الثقة. كنت محبطة جداً. أردت أن أكون قادرة على التعبير عما كنت أفكر بحرية وأن أوسع مداركي، لذلك قررت الدراسة في اليابان. عندما وصلت إلى اليابان لأول مرة، لم أستطع فهم ما كان يقوله اليابانيون على الإطلاق. لا شيء جعلني سعيدة أكثر من اعتيادي تدريجياً على اللغة وبدأت أفهم ما يقولونه. ثم، قبل أن أدرك ذلك، ازدادت ثقتي ووجدت أنني أستطيع أن أفعل أي شيء. لقد استمتعت أيضاً وأصبح لدي الكثير من الأصدقاء. الآن أنا أدرس اللغة اليابانية في معهد اللغة اليابانية بينما أتعلم عن الثقافة وطرق التفكير اليابانية. إنها ممتعة جداً وأعتقد أنها ستكون مفيدة. أنا سعيدة حقاً أنني جئت إلى اليابان.

السويد



جوليا سارانيا ماينر

جامعة أوتشانوميزو



عندما قرأت عن البرامج الموجودة في جامعة أوتشانوميزو، عرفت أنها المكان المناسب لي. أنوي التقدم في برنامج الدراسات العالمية للتعاون الدولي، ولكن حقيقة أنه يجب عليّ دراسة العديد من المجالات - مع التركيز على المرأة خصوصاً، والقيادة والنوع البشري - هو إضافة كبيرة لي. في البداية كنت متوترة قليلاً كوني في جامعة للإناث فقط حيث أنه لا يوجد عندنا مثل هذه الجامعات في السويد، ولكن بعد الدراسة هنا لمدة نصف عام أستطيع أن أقول بكل ثقة أنني لم أكن يوماً في بيئة أكثر رعاية ودعم مثل هنا. جميع زملائي وأساتذتي رائعون، ورؤية قسط وسلاحف حرمننا الجامعي الظرفية كل يوم تجعلني دائماً أشعر بالسعادة.

الجنسية: النمسا



هونما كريستوفر

الجامعة: جامعة طوكيو متروبوليتان



إن تصور مقترح عن التزامنية المستمرة لعدم التزامن هو الإحساس الأساسي الذي يندمج في كياني أثناء دراستي في اليابان. إن هذا الإدراك الخاص للحياة لا يفتنني فحسب، بل يلهم احتياجاتي للتطور على المستوى الشخصي والأكاديمي. يقدم تعقيد المجال الاجتماعي الياباني المعاصر في رأيي مجموعة واسعة من أوجه تحديد المبول. وكعالم تربوي مرتقب، فإن هذه الجوانب المتنوعة توفر إمكانات بحثية عميقة المعنى. من خلال القرب لأول مرة، قد يحاول المرء الرد على تعقيده بتقارب مزدوج: عمليات للعمل تم عصرنتها مع طريقة العمل التقليدية، تواتر سريع في المدن يحيط بها هدوء الريف، ما يسمى بالفرد الياباني تحت تأثير العولمة المتفاعلة. إلا أن الذهاب إلى ما وراء هذه المتطلبات المستندة إلى الخطية، يجد الدافع لدراساتي التي أرغب بها في اليابان. يمكن الإشارة إلى هذه المحاولة بأنها استكشاف هدف المشاركة في وضع تصور لنماذج وصفية اجتماعية متعددة الأبعاد. إن عملية التفاهم الثقافي تجلب لي الأمل في عالم متعاون سلمي.

بلغاريا



رادوسلاف تسفيتانوف تسفيتكوف

جامعة ريتسو ميكان آسيا والمحيط الهادئ



منذ أن زرت اليابان لأول مرة منذ خمس سنوات، كان لدي تعلق قوي بهذا البلد وشعبه. في ذلك الوقت كنت في السادسة عشرة من عمري، وجمت إلى أوساكا كمشارك في برنامج تبادل ثقافي قصير. كنت أعيش مع عائلة يابانية مضيئة وكانت لطيفة للغاية وأهتموا بي كما لو أنني ابنهم الحقيقي. في شهر واحد فقط تطورت علاقتنا لتصبح أقرب وأقوى من أي علاقة أخرى كانت لدي مع أشخاص عرفتهم لسنوات. عند هذه النقطة، أدركت أن هناك شيئاً مميزاً في المجتمع الياباني يجعلني أرغب في البقاء لفترة أطول في هذا البلد: اللطف والاحترام الذي لدى اليابانيين دائماً تجاه الجميع من حولهم. أعتقد أن هذه سمة اجتماعية نادرة لا يمكن العثور عليها إلا في اليابان. بهذه الطريقة استحوذ الشعب الياباني على عقلي وقلبي، وجعل أكبر أحلامي أن أعيش في اليابان. كما أصبح العامل الحاسم لاختيار مواصلة تعليمي العالي كطالب في المرحلة الجامعية الأولى في جامعة ريتسو ميكان آسيا والمحيط الهادئ.

تكاليف وأسعار المعيشة

١ العملة وسعر البضائع

عملة اليابان هي الين. وعلى الرغم من أن العديد من المتاجر في اليابان تقبل الدفع ببطاقة الائتمان، فإن الدفع نقداً هو الشائع للتسوق بكميات صغيرة. لا يتم استخدام الشيكات للدفع من أجل مصاريف الحياة اليومية.



١٠٠٠ ين



٢٠٠٠ ين



٥٠٠٠ ين



١٠٠٠٠ ين

العملات الورقية



العملات المعدنية

ملاحظة: محسوبة على أساس أن ١ دولار أمريكي = ١١٤ ين

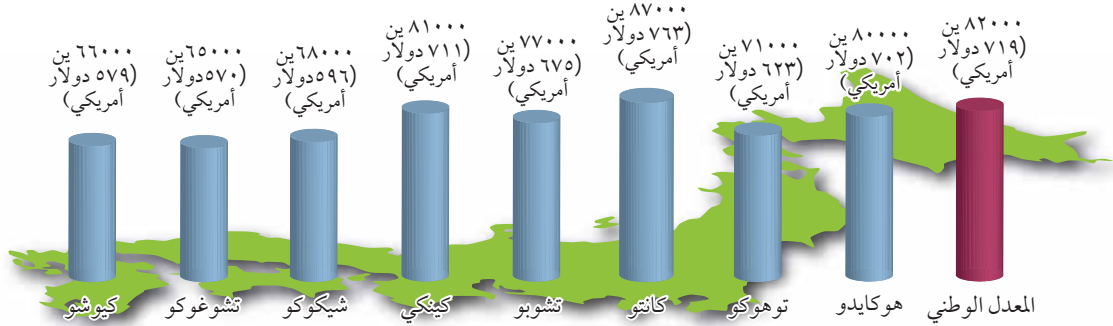
أسعار السلع الأساسية في اليابان

العصائر والمشروبات (قنينة بلاستيكية حجم ٥٠٠ مل) ٩٧ ين (١ دولار أمريكي)	٢١٣٧ ين (١٩ دولار أمريكي)	الرز (٥ كجم)
همبرغر ١٧٤ ين (٢ دولار أمريكي)	٤٣٥ ين (٤ دولار أمريكي)	الخبز (١ كجم)
البنزين (١ لتر) ١٣٢ ين (١ دولار أمريكي)	٢٢٣ ين (٢ دولار أمريكي)	الحليب (١٠٠٠ مل)
ورق الحمام (١٢ لفة) ٢٧٩ ين (٢ دولار أمريكي)	٢٤٨ ين (٢ دولار أمريكي)	البيض (١٠ بيضات)
تذكرة الدخول إلى السينما ١٨٠٠ ين (١٦ دولار أمريكي)	٤٩٧ ين (٤ دولار أمريكي)	التفاح (١ كجم)
سيارة الأجرة (٤ كم) ١٤٥٠ ين (١٣ دولار أمريكي)	٢٤٤ ين (٢ دولار أمريكي)	الملفوف (١ كجم)

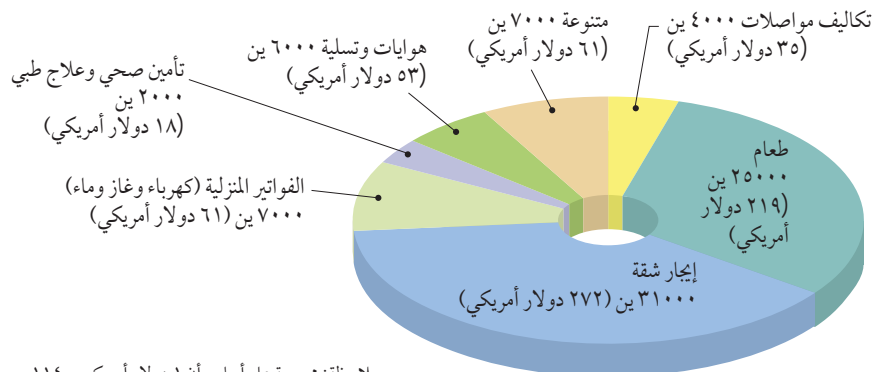
مصدر البيانات: موقع الإحصاءات الرسمية في اليابان

٢ تكلفة المعيشة

فيما يلي معدل المصاريف الشهرية للطلبة الأجانب (بدون مصروفات الدراسة). تكاليف المعيشة في منطقة العاصمة أعلى من تكاليف المعيشة في المناطق الريفية.



الإنفاق الشهري المفصل (بدون مصروفات الدراسة) (المعدل الوطني)



ملاحظة: محسوبة على أساس أن ١ دولار أمريكي = ١١٤ ين
المصدر: مسح عن نمط حياة الطلبة الأجانب ذوي التمويل الخاص (JASSO) ٢٠١٥

رسوم الدراسة

رسوم الدراسة في اليابان ليست مرتفعة جداً كما هو الحال في الولايات المتحدة والمملكة المتحدة. تبلغ رسوم القبول والرسوم الدراسية وغيرها للسنة الأولى في المرحلة الجامعية الأولى في اليابان إجمالاً حوالي ٨٢٠٠٠٠ ين (٧٢٠٠٠ دولار أمريكي) في الجامعات الوطنية، و ٩٣٠٠٠٠٠ ين (٨٢٠٠٠ دولار أمريكي) في الجامعات العامة المحلية، و ١١٠٠٠٠٠٠ ين (٩٧٠٠٠ دولار أمريكي) إلى ١٦٥٠٠٠٠٠ ين (١٤٥٠٠ دولار أمريكي) في الجامعات الخاصة (باستثناء مدارس الطب وطب الأسنان والصيدلة).

كما أن برامج المنح الدراسية وبرامج الإعفاء أو تخفيض الرسوم الدراسية في اليابان أكثر شمولاً من البلدان الأخرى. تكاليف الدراسة في السنة الدراسية الأولى تشمل رسوم القبول والمصروفات الدراسية ورسوم استخدام المرافق/الأجهزة وغيرها. يرجى الانتباه إلى أنه يتم دفع رسوم القبول في السنة الأولى فقط.

متوسط رسوم الدراسة في السنة الدراسية الأولى

الوحدة: ين ياباني ودولار أمريكي (محموبة على أساس أن ١ دولار أمريكي = ١١٤ ين)

المجموع (المصروفات الدراسية ورسوم القبول)		كليات الدراسات العليا
دولار أمريكي	ين ياباني	
٧١٧٤ ~ ٧١٧٤	٨١٧٨٠٠ ~ ٨١٧٨٠٠	الوطنية
٧٩٠٩ ~ ٧٩٠٩	٩٠١٦٠٣ ~ ٩٠١٦٠٣	العامة المحلية
١٢٤٤٣ ~ ٧٤٧٨	١٤١٨٤٦٦ ~ ٨٥٢٥٢٦	الخاصة (درجة الماجستير)
١١٤٤٠ ~ ٦١٣٧	١٣٠٤١٧٩ ~ ٦٩٩٦٢٥	الخاصة (درجة الدكتوراه)
المجموع (المصروفات الدراسية ورسوم القبول)		برنامج طلاب الجامعة
دولار أمريكي	ين ياباني	
٧١٧٤ ~ ٧١٧٤	٨١٧٨٠٠ ~ ٨١٧٨٠٠	الوطنية
٨١٨٠ ~ ٨١٨٠	٩٣٢٥١٩ ~ ٩٣٢٥١٩	العامة المحلية
٤٤٧٠٤ ~ ٩٦٤٢	٥٠٩٦٣٠٥ ~ ١٠٩٩٢٣٥	الخاصة
المجموع (المصروفات الدراسية ورسوم القبول)		الكليات الصغرى
دولار أمريكي	ين ياباني	
١١٨٣٣ ~ ٩١٥٣	١٣٤٩٠٠١ ~ ١٠٤٣٤٢٩	الخاصة
المجموع (المصروفات الدراسية ورسوم القبول)		الكليات التقنية
دولار أمريكي	ين ياباني	
٢٨٠٠ ~ ٢٨٠٠	٣١٩٢٠٠ ~ ٣١٩٢٠٠	الوطنية
المجموع (المصروفات الدراسية ورسوم القبول)		كليات التدريب المهني
دولار أمريكي	ين ياباني	
١٣٠٤٦ ~ ٩١٤٠	١٤٨٧٢٥٠ ~ ١٠٤٢٠٠٠	الخاصة
رسوم دراسية		برامج اللغة اليابانية التحضيرية المتوفرة في الجامعات الخاصة
دولار أمريكي	ين ياباني	
٧٤٥٦ ~ ٣٥٠٩	٨٥٠٠٠٠ ~ ٤٠٠٠٠٠	دورة دراسية لمدة سنة واحدة
٩٤٣٠ ~ ٥٦٣٢	١٠٧٥٠٠٠ ~ ٦٤٢٠٠٠	دورة دراسية لمدة ١٨ شهراً
١١٢٢٨ ~ ٨١٧٥	١٢٨٠٠٠٠ ~ ٩٣٢٠٠٠	دورة دراسية لمدة سنتين
رسوم دراسية		مدارس تعليم اللغة اليابانية
دولار أمريكي	ين ياباني	
٨٧٤٩ ~ ٣٦٤٠	٩٩٧٤٠٠ ~ ٤١٥٠٠٠	دورة دراسية لمدة سنة واحدة
١٣٤٢١ ~ ٦٧٧٢	١٥٣٠٠٠٠ ~ ٧٧٢٠٠٠	دورة دراسية لمدة ١٨ شهراً
١٧٥٤٤ ~ ٨٨٢٥	٢٠٠٠٠٠٠ ~ ١٠٠٦٠٠٠	دورة دراسية لمدة سنتين

المنح الدراسية

في اليابان، بعض المنح فقط تغطي كل مصاريف الدراسة؛ وغالبية المنح تغطي فقط جزء من مصاريف المعيشة والرسوم الدراسية للطالب. تأكد من أن خطتك للدراسة في اليابان لا تعتمد فقط على المنح.

أنواع المساعدة المالية المتاحة

- المنح الدراسية
- أنظمة تخفيض/الإعفاء من الرسوم الدراسية (إعفاء بنسبة ٣٠٪، ٥٠٪ أو ١٠٠٪، إلخ).

كيفية التقديم

- قبل القدوم إلى اليابان: يمكن التقديم للحصول على مساعدة مالية قبل القدوم إلى اليابان (الخيارات قليلة جداً)
- بعد القدوم إلى اليابان: يمكن التقديم للحصول على مساعدة مالية بعد القدوم إلى البلد والتسجيل في مدرسة (الخيارات عديدة)

الأهلية وعدد المنظمات المانحة للمساعدات المالية ذات الصلة

هناك العديد من المنح الدراسية لبرامج الدراسة العليا والمرحلة الجامعية الأولى المنتظمة.

التقديم بعد القدوم إلى اليابان	التقديم قبل القدوم إلى اليابان		الأهلية
	الحكومة اليابانية	حكومة محلية/ خاصة	
٢٢	○ ٢		١ طلاب الكليات التقنية
٢٠	○ ٥		٢ طلاب دورات ما بعد الثانوي في كليات التدريب المتخصصة
٦	○ ١		٣ طلاب برنامج اللغة اليابانية التحضيري لكلية أصغر وجامعة
٨		٣	٤ طلاب معاهد اللغة اليابانية غير الثلاثة المذكورين أعلاه
٤٠		٢	٥ طلاب الكليات الصغرى
٤		٠	٦ الطلاب المستمعون في المرحلة الجامعية الأولى
١١٥	○ (طلاب الدراسات اليابانية)	٧	٧ طلاب المرحلة الجامعية الأولى
٢٩	○ (طلاب تدريب المعلمين)	٤	٨ طلاب أبحاث الدراسات العليا
١٤٣	○ (طلاب برنامج القادة الشباب (YLP))	١٥	٩ برنامج الماجستير
١٣٧		○ ١٤	١٠ برنامج الدكتوراه

المصدر: المنح الدراسية للطلاب الأجانب في اليابان، JASSO

متطلبات التقديم

تتضمن متطلبات التقديم (١) العمر، (٢) البلد أو المنطقة، (٣) المدرسة التي تم التسجيل فيها في اليابان، (٤) مجال أو حقل التخصص، إلخ.

اختبارات التصفية

يتم إجراء عملية التصفية للحصول على المساعدة المالية باستخدام الوثائق المقدمة فقط، لكن بعض المنظمات تطلب مقابلة أو امتحان كتابي لاختبار معلوماتك ومستواك التعليمي في مجالك و/أو قدراتك اللغوية.

كيفية التقديم

الغالبية العظمى من المساعدات المالية تلزمك بالتقديم من خلال المدرسة التي تسجل فيها. (يرجى التأكد من التفاصيل ذات الصلة من مكتب الطلاب الأجانب في جامعتك).

المنح الدراسية التي بإمكانك التقديم عليها قبل القبول لليابان

النوع	الطلاب المؤهلون/ عدد المنظمات المقدمة للمنح الدراسية	المعاش الشهري	مرجع	للاستعلام
منحة الحكومة اليابانية ^١ (Monbukagakusho: MEXT)	طلاب برنامج Young Leaders' Program (YLP)	٢٤٢٠٠٠ ين	٢١٢٣ دولار أمريكي	السفارة أو القنصلية اليابانية في بلدك المدرسة التي تدرس فيها حالياً في بلدك ^٢
	طلاب البحوث (الطلبة غير المقيدين)	١٤٣٠٠٠ ين	١٢٥٤ دولار أمريكي	
	طلاب البحوث (برنامج الماجستير)	١٤٤٠٠٠ ين	١٢٦٣ دولار أمريكي	
	طلاب البحوث (برنامج الدكتوراه)	١٤٥٠٠٠ ين	١٢٧٢ دولار أمريكي	
	طلاب تدريب المعلمين	١٤٣٠٠٠ ين	١٢٥٤ دولار أمريكي	
	طلاب الجامعات / طلاب الكليات التقنية / طلاب كليات التدريب المهني / طلاب الدراسات اليابانية	١١٧٠٠٠ ين	١٢٠٦ دولار أمريكي	
برنامج منحة مونبو كاغاكوشو التكريمية للطلاب الأجانب ذوي التمويل الخاص	الطلاب الأجانب الدارسين على حسابهم الذين حققوا درجة ممتازة في امتحان القبول للجامعات اليابانية للطلاب الأجانب (EJU) والذين سيسجلون كطلاب منتظمين في الجامعات (برنامج البكالوريوس)، والكليات الصغرى، وكليات التكنولوجيا (السنة الثالثة أو العليا) أو كليات التدريب المتخصصة (دورة ما بعد المرحلة الثانوية)	٤٨٠٠٠ ين	٤٢١ دولار أمريكي	JASSO ^٣
منح دراسية من الحكومات المحلية والمنظمات الخاصة	١٧ منظمة	٦٠٠٠٠ ين إلى ٢٠٠٠٠٠ ين	٥٢٦ دولار أمريكي إلى ١٧٥٤ دولار أمريكي	الحكومات المحلية، المنظمات الخاصة، إلخ.
المنح الدراسية، الإعفاء من أو تخفيض الرسوم الدراسية المقدم من كل مدرسة.	-	-	-	المدرسة التي ستسجل فيها

١. الطلاب الدارسون أو الباحثون في مجال معين سيتلقون معاش شهري إضافي.

٢. في بعض الدول، تعمل إحدى الوكالات الحكومية كنقطة اتصال.

٣. https://www.jasso.go.jp/en/study_j/scholarships/scholarship/shoureihi/yoyakuseido/index.html

المنح الدراسية التي يمكن التقديم عليها قبل الوصول إلى اليابان (المنح الدراسية لطلاب التبادل بموجب اتفاقية التبادل بين الجامعات، إلخ.)

النوع	الطلاب المؤهلون	المعاش الشهري	مرجع	للاستعلام
برنامج دعم التبادل الطلابي (المنح الدراسية للدراسة لفترة قصيرة في اليابان).	الطلاب الأجانب بموجب اتفاقية برنامج التبادل الطلابي بين الجامعات، إلخ. على أساس قصير الأجل من ثمانية أيام إلى سنة واحدة.	٨٠٠٠٠ ين	٧٠٢ دولار أمريكي	المدرسة الحالية في بلدك

المنح الدراسية التي يمكن التقديم عليها بعد الوصول لليابان

النوع	الطلاب المؤهلين/ عدد المنظمات المقدمة للمنح الدراسية	المعاش الشهري	مرجع	للاستعلام
منحة الحكومة اليابانية* (MEXT :Monbukagakusho)	طلاب البحوث (برنامج الماجستير)	١٤٤٠٠٠ ين	١٢٦٣ دولار أمريكي	المدرسة الحالية (في اليابان)
	طلاب البحوث (برنامج الدكتوراه)	١٤٥٠٠٠ ين	١٢٧٢ دولار أمريكي	
برنامج منحة مونبو كاغاكوشو التكريمية للطلاب الأجانب ذوي التمويل الخاص	طلاب الدراسات العليا (برامج الدكتوراه) / برامج الماجستير / طلاب البحوث (طلاب الدراسات العليا) / طلاب الجامعات / طلاب الكليات الصغرى / طلاب الكليات التقنية (السنة الثالثة أو أعلى) / طلاب كليات التدريب المهني (برنامج بعد المرحلة الثانوية) / طلاب برامج اللغة اليابانية التحضيرية التي تقدمها الجامعات الخاصة والكليات الصغرى / طلاب البرامج المتقدمة في الجامعات والكليات الصغرى والكليات التقنية / طلاب برامج التحضير الجامعي	٤٨٠٠٠ ين	٤٢١ دولار أمريكي	المدرسة الحالية (في اليابان)
	طلاب معاهد اللغة اليابانية	٣٠٠٠٠ ين	٢٦٣ دولار أمريكي	
منح دراسية من الحكومات المحلية والمنظمات الخاصة	١٣٥ منظمة	٢٠٠٠٠ ين إلى ٣١٠٠٠٠ ين	٥٢٦ دولار أمريكي إلى ١٧٥٤ دولار أمريكي	لكل منظمة مقدمة للمنح الدراسية أو للمدرسة الحالية (في اليابان).
المنح الدراسية داخل الحرم الجامعي أو نظام الإعفاء من الرسوم الدراسية أو خفضها	-	-	-	المدرسة الحالية (في اليابان)

* الطلاب الدارسون أو الباحثون في مجال معين سيتلقون راتب شهري إضافي. يرجى ملاحظة أن بعض الطلاب المقدمة قد لا تُقبل (أي أنه قد لا يتم تقديم المنح الدراسية) حسب الميزانية، إلخ.

العثور على منحة دراسية / تخفيض الرسوم الدراسية / نظام الإعفاء

منح دراسية للطلاب الأجانب في اليابان (النسخة اليابانية والإنجليزية)، التي نشرتها JASSO ملاحظة: ليس جميع المنح الدراسية المتوفرة في اليابان متضمنة في هذه النشرة.

https://www.jasso.go.jp/en/study_j/scholarships/brochure.html

يمكنك أيضاً البحث عن معلومات حول المنح الدراسية على مواقع الويب التالية:

البحث عن معلومات للمنح الدراسية (دعم الدراسة في اليابان)

<http://www.jpss.jp/en/scholarship/>

معلومات عن منحة الحكومة اليابانية (MEXT :Monbukagakusho) (الدليل الشامل للدراسة في اليابان)

<http://www.studyjapan.go.jp/en/index.html>

البحث عن المنح الدراسية داخل الحرم الجامعي وعن نظام الإعفاء من الرسوم الدراسية/ خفضها (JASSO)

https://www.jasso.go.jp/en/study_j/search/daigakukensaku.html

"س" و "ج" حول الدراسة في اليابان

س هل يجب عليّ الذهاب إلى اليابان لإجراء امتحان القبول؟
ج على الرغم من أن العديد من المدارس تجري امتحانات القبول الخاصة بها في اليابان، إلا أن بعض المدارس تحدد القبول فقط من خلال فحص مواد الطلب أو إجراء المقابلات عبر الإنترنت أو حتى إجراء امتحانات في بلد الطالب. (انظر الصفحة ٢٦، "٧ إجراءات الهجرة لأغراض إجراء الفحص.")

س هل هناك أي ترتيب للجامعات اليابانية؟
ج لا يوجد لدى الحكومة اليابانية نظام ترتيب رسمي للجامعات، ولكن العديد من المنظمات تضع تصنيفات بناء على معاييرها ووجهات نظرها. فقط لأن مرتبة جامعة أعلى من مرتبة أخرى في نظام تصنيف معين لا يعني أنها أفضل مدرسة بالنسبة لك؛ تحدث مع الأساتذة والطلاب الدوليين الذين ذهبوا إلى المدرسة التي تهتم بها، وتحقق من موقع JASSO الإلكتروني والمواقع الإلكترونية للمدارس، واجمع معلومات أخرى بحيث يمكنك اختيار المدرسة التي تطابق اهتماماتك وشغفك.

قائمة بجمعيات الخريجين (دليل شامل للدراسة في اليابان)
<http://www.studyjapan.go.jp/en/ath/ath0201e.html>

س إذا كانت حالتني تقع في إحدى الفئات التالية، هل يمكنني التقدم لاختبار القبول للطلاب الأجانب؟

(١) كنت مسجلاً في مدرسة ابتدائية أو مدرسة إعدادية أو ثانوية يابانية لعدة سنوات

(٢) لقد تخرجت من مدرسة ثانوية في اليابان

(٣) أنا مواطن مزدوج (مواطن من دولتين) من اليابان وبلد آخر

ج قد تختلف كيفية التعامل مع وضعك من مدرسة إلى مدرسة. اتصل بالمدرسة التي تريد الانضمام إليها قبل التقديم لتراجع المدرسة أهليتك. قد تطلب منك بعض المدارس اتباع نفس نظام فحص الدخول الذي ينطبق على الطلاب اليابانيين.

س لدي إعاقة. هل يمكنني تلقي المساعدة والدعم من المدرسة لإجراء الاختبار و / أو أثناء دراستي؟

ج هناك طلاب أجانب معاقون يدرسون في اليابان يتلقون المساعدة من مدارسهم. إذا كنت بحاجة إلى أي دعم لإجراء امتحان القبول و / أو أثناء دراستك بسبب المرض أو الإعاقة أو أي حالة محددة أخرى، فيرجى أن تطلب من المدرسة قبل التقديم.

مشروع الشبكة العالمية للدراسة في اليابان

يقدم مشروع وزارة التعليم والثقافة والرياضة والعلوم والتكنولوجيا معلومات عن الدراسة في اليابان ويعزز توظيف الطلاب الواعدين. وقد أرسلت الجامعات المختارة منسقين إلى الخارج. استشر هؤلاء المنسقين لجمع المعلومات وطرح الأسئلة حول الدراسة في اليابان.

المدينة/الدولة	الجامعة	الموقع الإلكتروني
يانغون، ميانمار	جامعة أوكاياما	http://www.okayama-u.ac.jp/user/myanmar/index.html
لوساكا، زامبيا	جامعة هوكايدو	https://www.hokkaido-university-lusakaoffice-zm.com/
نيودلهي، الهند	جامعة طوكيو	http://www.indiaoffice.dir.u-tokyo.ac.jp/whyjapan/index.html
ساو باولو، البرازيل	جامعة تسوكوبا	http://www.global.tsukuba.ac.jp/overseas/s%C3%A3o-paulo?language=en

معلومات مفيدة

المعلومات الأساسية

موقع JASSO على شبكة الإنترنت

https://www.jasso.go.jp/en/study_j/index.html

معلومات أساسية عن الدراسة في اليابان

- البحث عن المؤسسات التعليمية • معلومات المنح الدراسية
- اختبار القبول في الجامعات اليابانية للطلاب الأجانب (EJU)
- معارض حول الدراسة في اليابان وغيرها من الأحداث من تنظيم JASSO

https://www.jasso.go.jp/en/study_j/event/index.html

• مراكز معلومات الدراسة في اليابان

يمكن الاطلاع على منشورات المؤسسات التعليمية في اليابان وكتب حول الدراسة في اليابان.

https://www.jasso.go.jp/en/study_j/openbase/index.html



باللغة الإنجليزية



باللغة اليابانية

معلومات حول الدراسة في اليابان

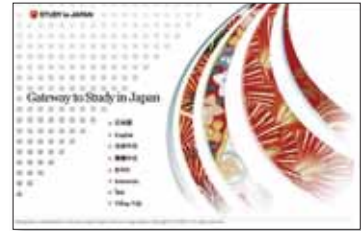


موقع بوابة الدراسة في اليابان: بوابة للدراسة في اليابان

<http://www.g-studyinjapan.jasso.go.jp/>

يقدم معلومات شاملة حول الدراسة في اليابان

- معلومات حول الدراسة في اليابان
- معلومات عن الموظفين المسؤولين عن الدراسة في اليابان



الدليل الشامل للدراسة في اليابان

<http://www.studyjapan.go.jp/en/index.html>

معلومات مفيدة للطلاب المستقبليين والطلاب الأجانب الحاليين في اليابان والطلاب الأجانب السابقين

- منح الحكومة اليابانية
- قائمة جمعيات الخريجين
- معلومات المناسبات
- رسائل من الخريجين



السفارات والقنصليات اليابانية (وزارة الخارجية)

http://www.mofa.go.jp/about/emb_cons/mofaserv.html

أنواع متعددة من المعلومات للطلاب الأجانب

- معلومات عن الدراسة في اليابان • المنح الحكومية اليابانية
- ملاحظة: تقدم بعض السفارات والقنصليات أيضًا استشارات حول الدراسة في اليابان.



الموقع الإلكتروني التالي يقدم أيضًا معلومات مفيدة:

<http://www.jpss.jp/en/> دعم الدراسة في اليابان

- البحث عن مدارس • البحث عن منح دراسية • معلومات عن امتحانات القبول • معلومات عن المعيشة في اليابان

نحن في مؤسسة خدمات الطلاب اليابانية نأمل بصدق أن تكون دراستك في اليابان مثمرة.

منظمة اليابان للخدمات الطلابية (JASSO) هي منظمة تابعة لوزارة التعليم والثقافة والرياضة والعلوم والتقنية في اليابان. باعتبارها منظمة محورية ورائدة في مجال توفير الخدمات الطلابية، تقوم JASSO بالإدارة الشاملة لبرامج قروض المنح الدراسية وبرامج دعم للطلبة الأجانب وبرامج دعم الحياة الطلابية. تهدف JASSO إلى دعم تنمية الأفراد المبدعين الذين سوف يصبحون قادة جيل المجتمع القادم، وفي الوقت نفسه تعزيز التفاهم والتبادل الدولي.

برامج المنح الدراسية للطلاب اليابانيين

١ تقدم JASSO منحا دراسية وقروض للطلاب المتحمسين الذين يواجهون صعوبة في متابعة دراستهم لأسباب مالية. تسعى JASSO لتقديم خدمات أفضل من خلال تطبيق نظام منح دراسية أكثر كفاءة والذي يلبي احتياجات الطلاب المختلفة، وتحسين إجراءات التقديم، وتعزيز توفر المعلومات حول المنح الدراسية، وجمع القروض بطريقة مناسبة.

برامج دعم للطلبة الأجانب

٢ تقدم JASSO منحا دراسية للطلاب الأجانب والطلاب اليابانيين الذين يدرسون في الخارج، وتنفذ برامج التبادل الدولي، وتحسن إجراءات القبول من خلال إدارة امتحان القبول في الجامعات اليابانية للطلاب الأجانب، وما إلى ذلك، وتجمع وتنشر المعلومات عن الدراسة في الخارج. تسعى JASSO إلى تعزيز برامج القبول الاستراتيجي للطلاب الأجانب وإعداد الشباب الياباني الذي سيؤدي أدوارًا فاعلة في العالم.

برامج دعم الطلاب

٣ تجمع JASSO المعلومات المتعلقة بالعديد من جوانب خدمات دعم الطلاب، وتحملها وتقدم معلومات عنها للمساهمة في الأنشطة المختلفة لدعم الطلاب في الجامعات. كما تساعد JASSO الجامعات على تقديم خدمات دعم طلابي أفضل من خلال ورش العمل والندوات وغيرها. تسعى JASSO لتحسين الدعم المهني والدعم للطلاب ذوي الإعاقة، بناءً على سياسات الحكومة واحتياجات الجامعات والكليات الصغرى وكليات التكنولوجيا.



Independent Administrative Institution
**Japan Student Services
Organization**

Tel: +81-3-5520-6111 Fax: +81-3-5520-6121

2-2-1 Aomi, Koto-ku, Tokyo 135-8630 Japan

infoja@jasso.go.jp

المكاتب التمثيلية في الخارج (مراكز JASSO لمعلومات التعليم في اليابان)

Tel: +82-2-765-0141 **Korea**

JASSO Japan Educational Information Center, Seoul
#702 Garden Tower, 84 Yulgok-ro, Jongno-gu, Seoul 03131, Republic of KOREA
jasso@jasso.or.kr
<http://www.jasso.or.kr/>
<https://www.facebook.com/JASSO.Korea>

Tel: +62-21-252-1912 **Indonesia**

JASSO Japan Educational Information Center, Jakarta
Summitmas Tower I, 2nd Floor, Jalan Jenderal Sudirman KAV
61-62 Jakarta 12190 INDONESIA
info@jasso.or.id
<http://www.jasso.or.id/>
<https://www.facebook.com/jasso.indonesia>

Tel: +60-3-2287-0812 **Malaysia**

JASSO Japan Educational Information Center, Kuala Lumpur
KA-7-5, Northpoint Offices, Mid Valley City, No.1, Medan Syed Putra Utara,
59200 Kuala Lumpur, MALAYSIA
enquiry@studyinjapan.org.my
<http://www.studyinjapan.org.my/>
<https://www.facebook.com/JASSO.Malaysia>

Tel: +66-2-661-7057 **Thailand**

JASSO Japan Educational Information Center, Bangkok
10F Serm-mit Tower, 159 Asok-Montri Rd., Klongtoey-Nua,
Wattana, Bangkok 10110 THAILAND
info@jeic-bangkok.org
<http://www.jeic-bangkok.org/>
<https://www.facebook.com/JASSO.Thailand>

Tel: +84-24-7305-1818 **Vietnam**

JASSO Vietnam Office
4th Floor of CornerStone Building, 16 Phan Chu Trinh, Hoan Kiem,
Hanoi, VIETNAM
info@jasso.org.vn
<https://www.jasso.org.vn/>
<https://www.facebook.com/JASSO.Vietnam>

تتولى مكاتب التمثيل في الخارج الأمور التالية:

- توفير المعلومات والاستشارات عن طريق البريد الإلكتروني أو الهاتف أو البريد أو شخصياً
- توفير الوصول إلى الكتيبات الدعائية للجامعات والنشرات الجامعية والكتب المرجعية حول الدراسة في اليابان
- تقديم المعلومات في معارض التعليم المحلية

<https://www.jasso.go.jp/en/toiawase/index.html>