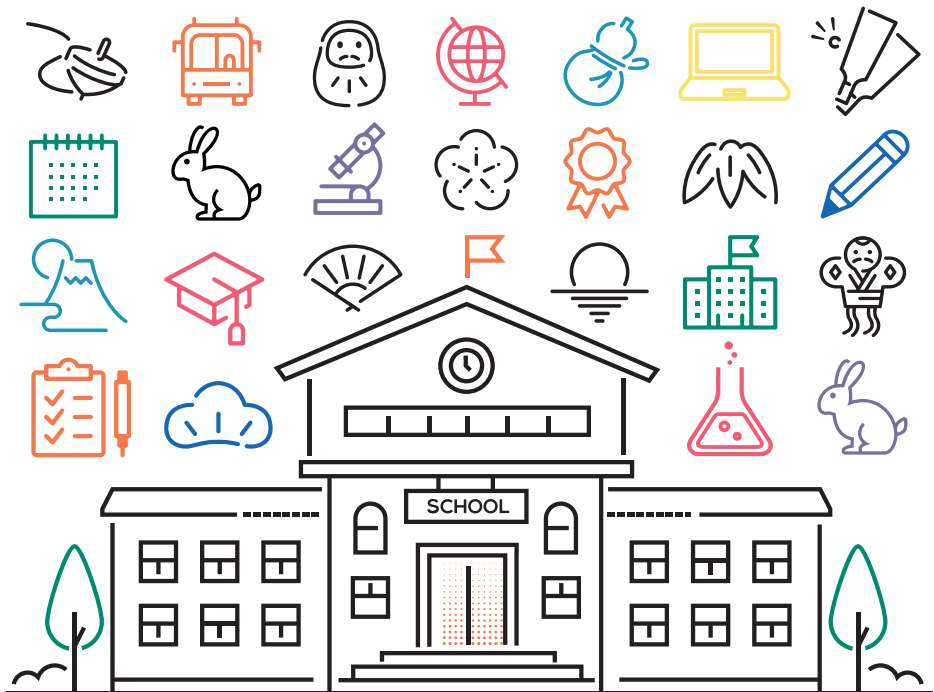


ภาษาไทย

2023-2024

# STUDY IN JAPAN

## //// Basic Guide ////



# 10 QUICK FACTS ABOUT JAPAN

## จำนวนนักศึกษาต่างชาติที่เรียนในญี่ปุ่น

ประมาณ

# 230,000 คน



## จำนวนชาวญี่ปุ่นที่ได้รับรางวัลโนเบล

# 28

คน



## เงินสมทบให้แก่องค์การสหประชาชาติ

อันดับที่ 3 ของโลก

# 3



## รายได้มวลรวมประชาชาติ (Gross National Income)

อันดับที่ 3 ของโลก

# 3



## จำนวนมหาวิทยาลัยที่อยู่ในอันดับ QS World University Rankings 2023 TOP 1,000

# 38

มหาวิทยาลัย



## ปริมาณการใช้งานหุ่นยนต์ในอุตสาหกรรม

อันดับที่ 2 ของโลก

# 2



## จำนวนมรดกโลก

# 25

รายการ



## ดัชนีสันติภาพโลก

อันดับที่

# 10

ของโลก



## เมืองในประเทศญี่ปุ่นที่ติดอันดับ TOP 10 เมืองที่มีเสน่ห์ที่สุดในโลก

# 1

เมือง

(อันดับ 3)



## ปริมาณการส่งออกรถยนต์

อันดับที่ 2 ของโลก

# 2



อ้างอิง • ข้อมูลสำหรับเด็กกระทรวงต่างประเทศแห่งญี่ปุ่น : การจัดอันดับต่างๆ ในโลก Ministry of Foreign Affairs of Japan (<https://www.mofa.go.jp/mofaj/kids/ranking/index.html>)  
 • Conde Nast Traveler (Readers' Choice Awards 2022)  
 • Global Peace Index 2022  
 • UNESCO World Heritage List (<https://whc.unesco.org/en/list/>)  
 • ผลสำรวจจำนวนนักศึกษาต่างชาติปี 2022 (JASSO)  
 • Japan Robot Association (<https://www.jarajp.jp/data/index.html>)



# ABOUT

ญี่ปุ่นเป็นที่แบบไหน ถ้าได้เรียนในที่ที่เต็มไปด้วยมนต์เสน่ห์อย่างประเทศญี่ปุ่น อาจทำให้เข้าใจถึงความฝันมากขึ้นอีกหนึ่งก้าวก็ได้นะ

## Why Study in Japan?

ระบำคาจुरะแบบอิซึโมะ ©iku



ญี่ปุ่นมีทั้งวัฒนธรรมดั้งเดิม อย่างเช่น พิธีชงชา, ละครคาบูกิ, บูโด (ศิลปะการต่อสู้ ญี่ปุ่นแบบโบราณ) และวัฒนธรรมร่วมสมัยแบบ ป๊อปคัลเจอร์ เช่น มังงะ, อนิเมะ

หมู่บ้านออนเซ็นในฤดูหนาว (ออนเซ็นกินชัง เมืองโอบานาซาวะ) ©Koichi\_Hayakawa



ญี่ปุ่นโอบล้อมไปด้วยทะเลและภูเขา ชวนให้ตื่นตาตื่นใจไปกับทัศนียภาพของธรรมชาติที่หลากหลายแตกต่างกันไปในแต่ละฤดูกาล

### Culture



ศาลเจ้ายาอิโกะ สนามซูโมะ ©หมู่บ้านยาอิโกะ

### Nature



ภูเขาไฟฟูจิและใบไม้เปลี่ยนสีที่ทะเลสาบคาวากูจิโกะ ©Koichi\_Hayakawa

### Science & Technology

ช่วงเวลาแห่งความเข้มนั่น ©yuranii



### Food

ซูชิ



ชินคันเซ็น

ชีวิตในญี่ปุ่นเพียบพร้อมไปด้วยความสะดวกสบาย เช่น การแพทย์ขั้นสูงและวิทยาการทางวิทยาศาสตร์ระดับโลก รัฐบาลญี่ปุ่นทุ่มเทเพื่อความก้าวหน้าทางวิทยาศาสตร์อย่างต่อเนื่อง Super Computer ที่ผลิตในญี่ปุ่นติดอันดับสูงสุดแห่งมาตรฐานโลกอย่างต่อเนื่อง

“วาโชกุ” การปรุงอาหารแบบญี่ปุ่นดั้งเดิมที่เน้นใช้วัตถุดิบตามฤดูกาลเพื่อให้เกิดสีสันและรสชาติที่ดี ได้รับการยกย่องจาก UNESCO ให้เป็นมรดกโลก ภูมิปัญญาทางวัฒนธรรม และได้รับความสนใจจากคนทั่วโลก



ทาโกะยากิ



# STUDY

การเตรียมตัวล่วงหน้าเพื่อไปเรียนต่อที่ญี่ปุ่นเป็นเรื่องสำคัญ!  
มาทำความเข้าใจกับระบบการศึกษาและการสอบของประเทศญี่ปุ่นกันก่อนจะได้วางแผนถูก

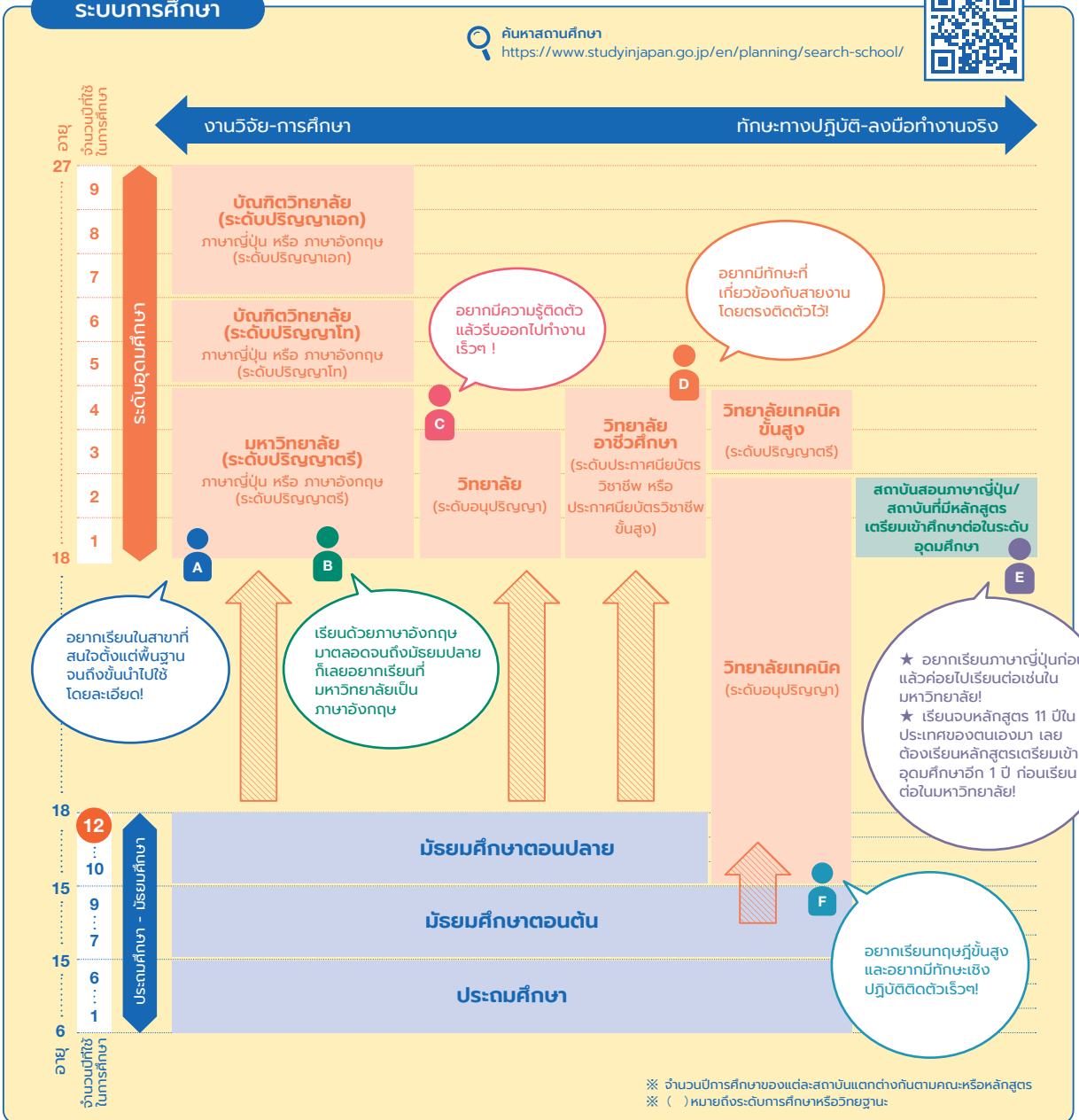
## Higher Education in Japan

### ระบบการศึกษา



ค้นหาสถานศึกษา

<https://www.studyinjapan.go.jp/en/planning/search-school/>

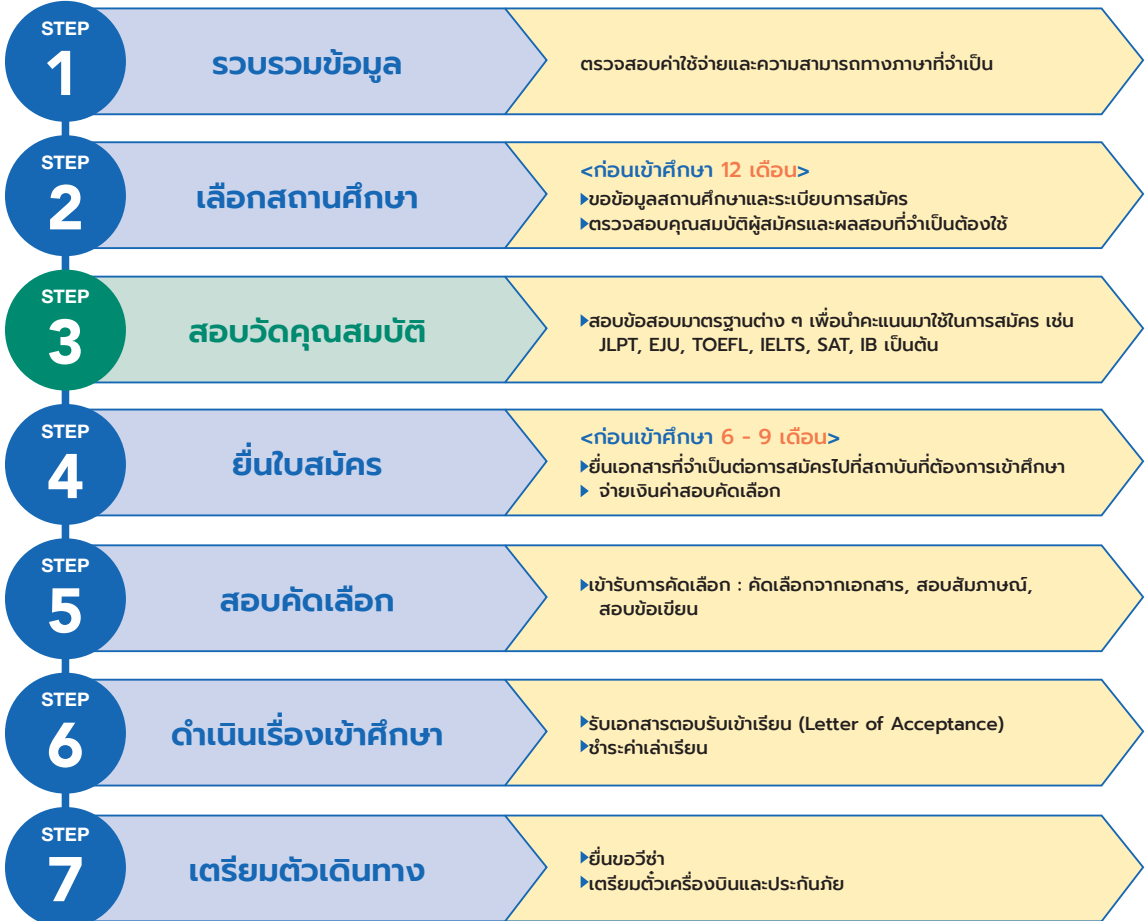


- การเรียนระดับอุดมศึกษาของประเทศญี่ปุ่นจะเริ่มเรียนหลังจากสำเร็จการศึกษาจากชั้นประถม 6 ปี, มัธยมต้น 3 ปี, มัธยมปลาย 3 ปีรวมทั้งสิ้น 12 ปี
- นักศึกษาต่างชาติที่ประสงค์จะเข้าศึกษาต่อในระดับอุดมศึกษาที่ประเทศญี่ปุ่นจำเป็นต้องสำเร็จการศึกษาหลักสูตรการศึกษาขั้นพื้นฐาน 12 ปี
- กรณีที่หลักสูตรการศึกษาขั้นพื้นฐานในประเทศไม่ถึง 12 ปี จะต้องเรียนหลักสูตรเตรียมเข้าศึกษาต่อในระดับอุดมศึกษาอีก 1 – 2 ปีก่อน

# 7 Steps to Study in Japan



ยกตัวอย่าง กรณีที่จะเข้าไปเป็นนักศึกษาปกติในมหาวิทยาลัยหรือวิทยาลัยอาชีวศึกษา



## เกี่ยวกับ EJU



Examination for Japanese University Admission for International Students (EJU)

การสอบเพื่อวัดระดับความรู้พื้นฐานทางวิชาการและความสามารถทางภาษาญี่ปุ่นที่จำเป็นต่อการเรียนในมหาวิทยาลัยและสถาบันอุดมศึกษาที่ญี่ปุ่น

- ★ มหาวิทยาลัยในญี่ปุ่นมากกว่า 60% (มหาวิทยาลัยรัฐมากกว่า 90%) ใช้ผลสอบ EJU ในการคัดเลือก
- ★ ผลคะแนน EJU มีอายุ 2 ปี
- ★ ผู้ที่สอบ EJU ได้คะแนนในระดับดีเลิศมีสิทธิ์จองทุนสนับสนุนการศึกษา (ดูข้อมูลเพิ่มเติมได้ที่หน้า 7)
- ★ สามารถสมัครสอบที่ครั้งก็ได้

### • ระยะเวลาการจัดสอบ

จัดสอบปีละ 2 ครั้ง (เดือนมิถุนายนและพฤศจิกายน)

### • สถานที่จัดสอบ

จัดสอบในญี่ปุ่นและอีก 14 ประเทศ



EJU  
<https://www.jasso.go.jp/en/ryugaku/eju/index.html>





# EXPENSES

ลองมาคำนวณค่าใช้จ่ายที่จำเป็นสำหรับไปเรียนต่อญี่ปุ่นกันเถอะ  
ค่าใช้จ่ายประมาณเท่าไรกันนะ? แล้วจะขอทุนได้หรือเปล่า?  
การวางแผนจัดการค่าใช้จ่ายให้มีเหลือใช้เป็นเรื่องสำคัญมาก!

## Tuition & Living Expenses

### ค่าเล่าเรียน

- ค่าเล่าเรียนที่มหาวิทยาลัยต่อ 1 ปีโดยประมาณ



- ※ ไม่รวมคณะแพทยศาสตร์, คณะทันตแพทยศาสตร์, คณะเภสัชศาสตร์
- ※ ในปีการศึกษาแรกจำเป็นต้องมีค่าใช้จ่ายเพิ่มเติมบางส่วน เช่น ค่าธรรมเนียมแรกเข้า เป็นต้น

อ้างอิง :

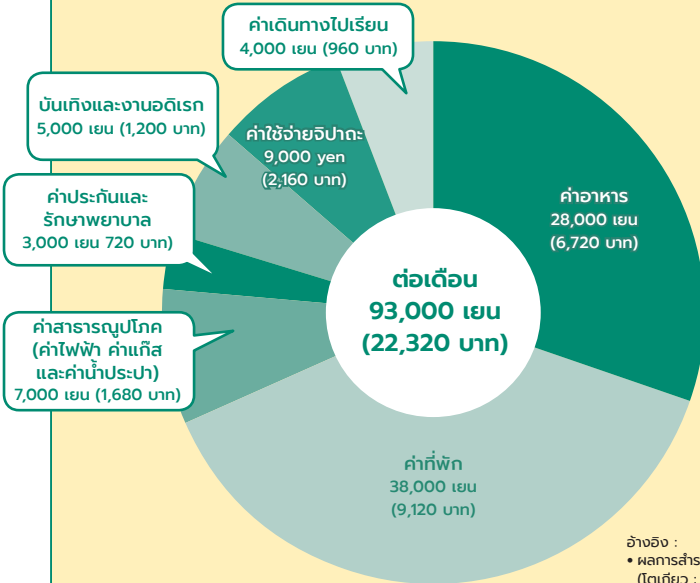
- กระทรวงศึกษาธิการ ญี่ปุ่น ผลการสำรวจค่าธรรมเนียมทางการศึกษาของผู้เข้าเรียนในมหาวิทยาลัยเอกชน ปีการศึกษา 2021 ([https://www.mext.go.jp/a\\_menu/koutou/shinkou/07021403/1412031\\_00004.htm](https://www.mext.go.jp/a_menu/koutou/shinkou/07021403/1412031_00004.htm))

### ค่าใช้จ่าย

- ค่าใช้จ่ายโดยประมาณ

หากอยู่ในเมืองใหญ่ค่าใช้จ่ายอาจจะสูงกว่า เช่น โตเกียว ประมาณ 108,000 เยนต่อเดือน (25,920 บาท)

จำนวนจาก 100 เยน = 24 บาท



หอพักนักศึกษา	อพาร์ทเมนต์เอกชน	ข้าวสาร (5 กก.)
28,000 เยน (6,720 บาท)	53,303 เยน (12,793 บาท)	2,177 เยน (522 บาท)
ราเม็ง	แอปเปิ้ล (1 กก.)	น้ำอัดลม (1 ลิตร)
552 เยน (132 บาท)	556 เยน (133 บาท)	250 เยน (60 บาท)
กาแฟในร้านคาเฟ่	บัตรชมภาพยนตร์	แท็กซี่
543 เยน (130 บาท)	1,800 เยน (432 บาท)	แท็กซี่ (4 กม.) 1,700 เยน (408 บาท)

อ้างอิง :

- ผลการสำรวจสถิติราคาสินค้ารายปลีก The Portal Site of Official Statistics of Japan (โตเกียว : มีนาคม 2023)
- ค่าเช่าอพาร์ทเมนต์ศึกษาเป็นราคาของหอพัก Tokyo Japanese Language Education Center ค่าเช่าอพาร์ทเมนต์เอกชนเป็นราคาของหอพักขนาด 20 ตารางเมตร

### การทำงานพิเศษระหว่างเรียนที่ญี่ปุ่น

ผู้ที่ได้รับสถานภาพการพำนักประเภท "Student" สามารถขออนุญาตทำกิจกรรมนอกเหนือสถานภาพ (Permission to Engage in Activity Other than that Permitted under the Status of Residence Previously Granted) ที่สำคัญจนตรวจคนเข้าเมืองท้องถิ่นที่ใกล้ที่สุด หลังจากได้รับอนุญาตแล้วสามารถทำงานพิเศษได้ไม่เกิน 28 ชั่วโมงต่อสัปดาห์



**โปรดระวัง! บริษัทตัวแทนศึกษาต่อต่างประเทศที่ชวนเชื่อให้ "กอบโกยเงินระหว่างเรียนที่ญี่ปุ่น"**



ได้ค่าแรงชั่วโมงละ 3,000 เยน (720 บาท)



ค่าแรงโดยเฉลี่ยประมาณ 1,000 เยน (240 บาท)

สามารถเก็บเงินทำงานพิเศษได้ระหว่างเรียนที่ญี่ปุ่นเดือนละ 300,000 เยน (72,000 บาท)



เงินที่ได้จากการทำงานพิเศษประมาณ 59,000 เยน (14,160 บาท) ต่อเดือน



# Scholarships & Financial Aid

🔍 การศึกษา  
<https://www.studyinjapan.go.jp/en/planning/about-scholarship/>

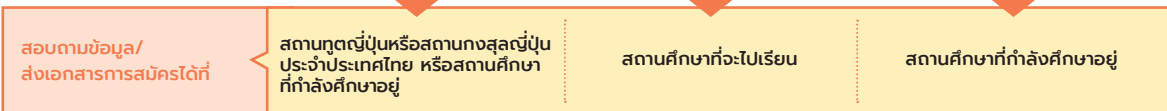


## วิธีที่ 1

### สมัครขอทุนจากหน่วยงานภาครัฐของประเทศญี่ปุ่น

\* จำนวนเงินอาจแตกต่างกันตามระดับการศึกษา \*\* จำนวนเงินที่ได้กรณีที่เป็นนักเรียนโรงเรียนสอนภาษาญี่ปุ่น

	ทุนรัฐบาลญี่ปุ่น (Monbukagakusho:MEXT)	ทุนสนับสนุนนักศึกษาต่างชาติจากกระทรวงศึกษาธิการฯ ประเทศญี่ปุ่น	ทุนสนับสนุนการแลกเปลี่ยนนักศึกษา (ภายใต้ความร่วมมือระหว่างมหาวิทยาลัย)
เงินทุนต่อเดือน	117,000 เยน* ขึ้นไป	48,000 เยน หรือ 30,000 เยน**	80,000 เยน
การยกเว้นค่าเล่าเรียน	✓		
ตัวเครื่องบินฟรี	✓		
หลักสูตรเตรียมเข้าอุดมศึกษาฟรี	✓		
ระยะเวลาของเงินทุน	ตลอดระยะเวลาการศึกษาที่ประเทศญี่ปุ่น	1 ปีหรือ 6 เดือน	ตลอดระยะเวลาที่เข้าร่วมโปรแกรม
ผู้มีสิทธิ์ขอรับทุน	นักศึกษาในระดับบัณฑิตวิทยาลัย, ปริญญาตรี, วิทยาลัยเทคนิค, วิทยาลัยอาชีวศึกษา, นักศึกษาทุนญี่ปุ่นศึกษาและผู้ที่ได้รับทุนฝึกอบรมวิชาชีพครู	นักศึกษาในระดับบัณฑิตวิทยาลัย, ปริญญาตรี, อนุปริญญา, วิทยาลัยเทคนิค, วิทยาลัยอาชีวศึกษาและนักเรียนโรงเรียนสอนภาษาญี่ปุ่น	นักศึกษาระดับบัณฑิตวิทยาลัย, ปริญญาตรี, วิทยาลัยเทคนิคและวิทยาลัยอาชีวศึกษาที่เรียนในญี่ปุ่นไม่เกิน 1 ปี
พิจารณาจากผลการเรียน	✓	✓	✓
พิจารณาจากรายได้ครัวเรือน		✓	✓
ขั้นตอนการคัดเลือก	คัดเลือกจากเอกสาร, การสอบข้อเขียน, การสอบสัมภาษณ์	คัดเลือกจากเอกสาร	คัดเลือกจากเอกสาร
จำนวนผู้ได้รับคัดเลือก	ไม่เปิดเผย	ประมาณ 7,000 คน	ประมาณ 5,000 คน



สอบถามข้อมูล/ส่งเอกสารการสมัครได้ที่

สถานทูตญี่ปุ่นหรือสถานกงสุลญี่ปุ่นประจำประเทศไทย หรือสถานศึกษาที่กำลังศึกษาอยู่

สถานศึกษาที่จะไปเรียน

สถานศึกษาที่กำลังศึกษาอยู่

## วิธีที่ 2

### สมัครขอทุนจากหน่วยงานรัฐบาลท้องถิ่นและทุนจากองค์กรเอกชน

- สมัครได้หลังจากเข้าศึกษาแล้ว
- อาจมีหลายกรณีที่ระบุคุณสมบัติเฉพาะ เช่น สัญชาติของผู้สมัคร, สถานศึกษาที่จะไปเรียนต่อ, สาขาวิชาเอก เป็นต้น
- ผู้ได้รับคัดเลือกมีจำนวนหลายคนหรือหลายร้อยคนต่อปี สามารถตรวจสอบได้จากเว็บไซต์ด้านล่าง

🔍 การศึกษาจากหน่วยงานรัฐบาลท้องถิ่นและทุนจากองค์กรเอกชน  
<https://www.studyinjapan.go.jp/en/planning/about-scholarship/>



สอบถามข้อมูล/ส่งเอกสารการสมัครได้ที่

สถานศึกษาที่จะไปศึกษาต่อ/หน่วยงานที่รับสมัคร

## วิธีที่ 3

### สมัครขอทุนผ่านสถาบันศึกษาโดยตรง/ขอยกเว้นหรือลดหย่อนค่าเล่าเรียน

#### ตัวอย่าง มหาวิทยาลัย X

ลดหย่อนค่าเล่าเรียน (50% or 100%)

สำหรับ .....  
 นักศึกษาที่มีผลการเรียนยอดเยี่ยมแต่ประสบปัญหาทางการเงินในการจ่ายค่าเล่าเรียน

#### ตัวอย่าง มหาวิทยาลัย Y

ให้ทุนการศึกษา เดือนละ 82,000 เยน (เป็นระยะเวลา 4 ปี)

สำหรับ .....  
 นักศึกษาที่ได้คะแนนในการสอบคัดเลือกดีเยี่ยม

สอบถามข้อมูล/ส่งเอกสารการสมัครได้ที่

สถานศึกษาที่จะไปศึกษาต่อ



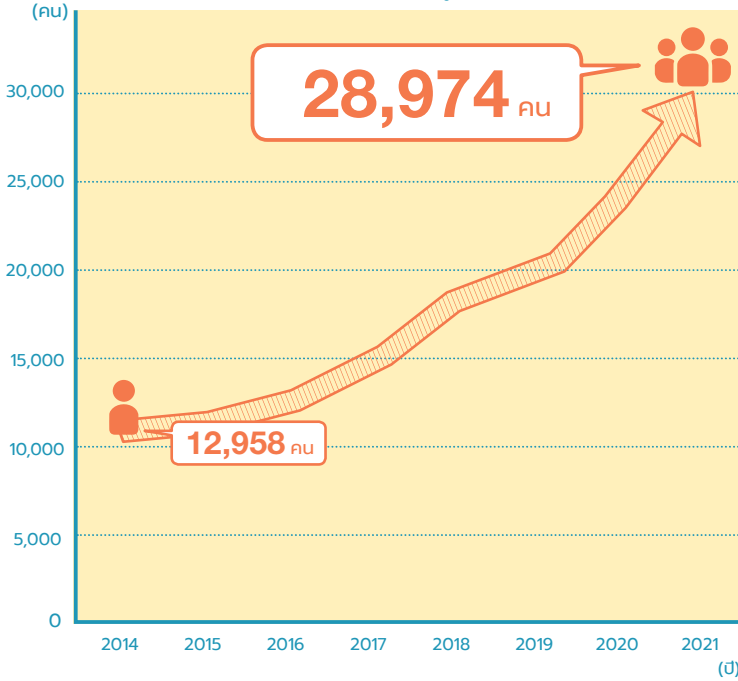
# WORK

บริษัทที่มองหาคณาจารย์คุณภาพ เพิ่มไปด้วยความสามารถ และไม่จำกัดเชื้อชาติ กำลังเพิ่มมากขึ้น การจ้างงานนักศึกษาต่างชาติก็เพิ่มมากขึ้นเช่นกัน ในอนาคตลองมาทำงานที่ประเทศญี่ปุ่นดูดีไหม?

## Work in Japan

### จากการเรียนในต่างประเทศสู่การทำงาน

จำนวนชาวต่างชาติที่เปลี่ยนสถานภาพการพำนัก จาก "วีชานักเรียน" สู่ วีซ่าทำงาน



### TOP 10 สายอาชีพที่นักเรียนต่างชาติได้งานทำหลังเรียนจบ

ลำดับ	เนื้อหางาน
1	งานด้านการแปลและล่าม
2	งานด้านการวางแผน (การวิจัยทางตลาด)
3	งานธุรกิจระหว่างประเทศ
4	งานด้านการจัดการ (ยกเว้นตำแหน่งผู้บริหาร)
5	งานด้านการจัดการข้อมูลและเทคโนโลยีการสื่อสาร
6	งานด้านฝ่ายขายลูกค้า
7	งานด้านการวางแผน (ประชาสัมพันธ์ - โฆษณา)
8	งานด้านพัฒนาเทคโนโลยี
9	งานด้านบัญชีและการเงิน
10	งานด้านบริหาร

อ้างอิง : "Employment status of international students in Japanese companies in 2021" (Immigration Services Agency of Japan)

### เตรียมตัวเพื่อหางาน

การหางานในประเทศญี่ปุ่นนั้นเป็นกิจกรรมหางานที่มีความเฉพาะตัว ดังนั้น นักศึกษาต่างชาติที่อยากทำงานในประเทศญี่ปุ่น จำเป็นต้องเตรียมตัวตั้งแต่เนิ่น ๆ จลองรวบรวมข้อมูลจากเว็บไซต์ด้านล่างนี้ดูนะ

คู่มือหางานสำหรับนักศึกษาต่างชาติ (JASSO)  
[https://www.jasso.go.jp/en/ryugaku/after\\_study\\_j/job/guide.html](https://www.jasso.go.jp/en/ryugaku/after_study_j/job/guide.html)

เว็บไซต์รวบรวมข้อมูลสนับสนุนบุคลากรต่างชาติที่มีความสามารถขั้นสูง (JETRO)  
<https://www.jetro.go.jp/en/hrportal/>



## Interview



เก็บเกี่ยวความรู้จากเขาญี่ปุ่นและวัฒนธรรมการแบบทำงานญี่ปุ่นติดตัวไว้สู่การเป็นบุคลากรที่องค์กรตามหา!

Austin

ผมเดินทางมาประเทศญี่ปุ่นในปี 2012 เพื่อเข้าศึกษาในคณะรัฐศาสตร์ มหาวิทยาลัยโตเกียวหลังจากที่เรียนในโรงเรียนปรี่งพื้นฐานจนจบหลักสูตร ปัจจุบันผมเป็นโปรแกรมเมอร์รับงานฟรีแลนซ์ครับ

แม้ว่าคณะที่เลือกจะมีส่วนที่ตาม ผมว่าจุดเด่นของการศึกษาในมหาวิทยาลัยญี่ปุ่นคือมีอิสระสูง ทำให้มีโอกาสเข้าร่วมกิจกรรมนอกหลักสูตรได้อย่างหลากหลาย อาทิ การฝึกงาน นอกจากนี้ ต้องขอคุณระบบรับเด็กจบใหม่เข้าทำงานของญี่ปุ่นครับ ผมคิดว่าญี่ปุ่นเป็นประเทศที่ให้เส้นทางสายอาชีพกับเด็กจบใหม่ได้ชัดเจนที่สุดในบรรดากลุ่มประเทศพัฒนาแล้ว การที่จะประสบความสำเร็จในญี่ปุ่นได้ ผมว่าสิ่งสำคัญคือการเน้นจุดเด่นของตนเองในฐานะชาวต่างชาติ ไม่ใช่การทำตัวเองให้เป็นคนญี่ปุ่น ความสามารถทางภาษาญี่ปุ่นที่ได้จากการศึกษาและการทำงานในญี่ปุ่น รวมถึงความเข้าใจในวัฒนธรรมการทำงานที่มีความเป็นเอกลักษณ์ของญี่ปุ่น มันใจได้เลยว่าสิ่งนี้จะกลายเป็นจุดแข็งที่หาคนมาทดแทนได้ยาก หากคุณอยากเป็นบุคลากรที่เป็นการต้องการในโลกที่มุ่งสู่ความเป็นโลกาภิวัตน์ผมแนะนำให้มาเรียนต่อและทำงานที่ประเทศญี่ปุ่นครับ





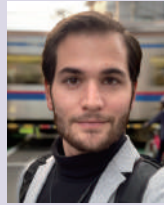
## Interview



**ผมอยากนำเอาเทคโนโลยีด้านวิศวกรรมโยธาของญี่ปุ่นไปเผยแพร่ในประเทศรวันดาครับ!**

**Rumanzi Hypolite**  
NIT (KOSEN), Maizuru College  
(สถานภาพขณะให้สัมภาษณ์)

ปัญหาที่ประเทศผมเจอ คือ ต่อให้เราอยากพัฒนาแบบโครงสร้างพื้นฐานแค่นั้นก็ตาม แต่ก็ขาดแคลนสถาปนิกและวิศวกรที่มีทักษะทำให้ผมเลือกที่จะมาเรียนที่ญี่ปุ่น เพราะเป็นที่รู้กันดีว่าญี่ปุ่นมีวิทยาการการศึกษาและความรู้ทางวิศวกรรมขั้นสูง ผมจะได้นำวิชาและความสามารถที่ได้มาไปใช้ในการพัฒนาประเทศ ผมเคยกังวลและประสบปัญหาในการใช้ชีวิตอยู่ในญี่ปุ่นนะครับ แต่ก็ผ่านพ้นไปได้ทุกครั้งเพราะได้รับความช่วยเหลือจากคนรอบข้างอยู่เสมอ ผมรู้สึกขอบคุณพวกเขามาก ตอนนี้ผมกำลังศึกษาด้านวิศวกรรมโยธาในวิทยาลัยเทคนิค วางแผนไว้ว่าจะเรียนต่อขั้นสูงในมหาวิทยาลัย และถ้าหากเป็นไปได้ ก็อยากเรียนต่อในระดับปริญญาโทด้วยครับ ผมมีความฝันที่จะสร้างบริษัทเกี่ยวกับการก่อสร้างเมื่อกลับประเทศ และได้ถ่ายทอดความรู้ภาษาและวัฒนธรรมญี่ปุ่นที่ได้เรียนมาสู่รุ่นต่อไปครับ



**ต้องขอบคุณทุนการศึกษาที่ทำให้ผมโฟกัสกับการเรียนได้ !**

**Ioannis Gkolfinopoulos**  
Tokyo Institute of Technology,  
Graduate School of Civil  
Engineering Master's Course  
(สถานภาพขณะให้สัมภาษณ์)

ผมคิดว่าการไม่ต้องกังวลเกี่ยวกับค่าใช้จ่ายในระหว่างอยู่ที่ญี่ปุ่นคือกุญแจในการโฟกัสไปทำงานวิจัย จึงทำให้ผมสมัครขอรับทุน MEXT ครับ ผมประทับใจในการสนับสนุนและคอยให้คำแนะนำแก่นักศึกษาต่างชาติของเจ้าหน้าที่ในมหาวิทยาลัยที่ประเทศญี่ปุ่นมาก แต่ว่าการคบหาในชั่วโมงเร่งด่วนของญี่ปุ่นก็ทำให้ผมเซอร์ไพรส์นะ! ญี่ปุ่นนำเอาวัฒนธรรมและเทคโนโลยีมาอยู่ร่วมกันได้ซึ่งเป็นประเทศที่ไม่เหมือนที่ไหนเลย ผมว่าชาวตะวันตกที่มาที่นี่อาจต้องเจอกับ Culture Shock ดังนั้น ความพยายามที่จะเข้าใจวัฒนธรรมญี่ปุ่นและภาษาญี่ปุ่นจึงสำคัญ ซึ่งทุน MEXT จะการันต์ชีวิตนักเรียนต่างชาติให้ราบรื่นมากยิ่งขึ้น ดังนั้น ไม่มีเหตุผลที่จะมองข้ามโอกาสนี้เลยครับ

## Japanese University Life



**มาใช้ชีวิตนักเรียนแลกเปลี่ยนญี่ปุ่นให้ครบรสกันเถอะ!**

**Kiaulakite Paulina**  
Ochanomizu University,  
Faculty of Human Life and  
Environmental Sciences  
(สถานภาพขณะให้สัมภาษณ์)

สิ่งที่จุดประกายให้ฉันอยากมาแลกเปลี่ยนที่ญี่ปุ่นคือตอนที่ฉันได้มาเที่ยวญี่ปุ่นเป็นครั้งแรกสมัยมัธยมต้น ได้สัมผัสเสน่ห์ของเมืองใหญ่อย่างกรุงโตเกียวและวัฒนธรรมญี่ปุ่น ทำให้ฉันอยากลองมาแลกเปลี่ยนที่ญี่ปุ่นดูสักครั้ง

ฉันสอบผ่านจนได้ทุนแลกเปลี่ยนจากรัฐบาลญี่ปุ่น ปรับพื้นฐานทางด้านภาษาญี่ปุ่นที่มหาวิทยาลัย Tokyo University of Foreign Studies เป็นเวลา 1 ปี และได้เข้าศึกษาที่สาขาวิชา Psychology คณะ Human Life and Environmental Sciences มหาวิทยาลัย Ochanomizu University เนื่องจากมหาวิทยาลัยแห่งนี้ เป็นมหาวิทยาลัยรัฐบาลขนาดเล็ก จึงไม่มีการแบ่งแยกกับนักศึกษาญี่ปุ่นในช่วงโมงเรียน เนื้อหาวิชาของสาขา Psychology ในหลักสูตรก็เหมือนกับนักศึกษาญี่ปุ่นทั้งหมด มีบ้างที่รู้จักการบ้านและการสอบนั้นยาก แต่สิ่งที่ได้เรียนรู้ก็มีเยอะเหมือนกัน และยังได้พบเจอกับเพื่อนชาวญี่ปุ่น วันทีว่างจากการเรียนก็มักจะไปเที่ยวด้วยกัน ซึ่งเป็นสิ่งที่ฉันคิดว่านี่แหละชีวิตนักเรียนแลกเปลี่ยนที่เต็มไปด้วยรสชาติของจีน



↑ รูปคาเฟ่สำหรับทบทวนบทเรียนและภาษาที่จัดในช่วงเวลาพักค่ะ เราทุกคนสนิทกันค่ะ  
← รูปถ่ายจากที่ท่องเที่ยวในเคียวบาชึะ เป็นภาพที่ถ่ายลงไปด้วยความตั้งใจจริงๆ ว่านี่แหละ

### การใช้ชีวิตในแต่ละวัน

- 8:00 ตื่นนอน  
แปรงฟัน ล้างหน้า ทานอาหารเช้า
- 10:00 ไปเรียน  
อาศัยอยู่ใกล้มหาวิทยาลัย ทำให้รู้่นเวลาในการเดินทางไปเรียนได้ค่ะ !
- 10:30 \* 12:10 ชั่วโมงเรียนภาคเช้า  
เข้าเรียนในห้องกับเพื่อน ๆ ค่ะ
- 12:10 \* 13:20 พักเที่ยง  
ทานอาหารกลางวันที่โรงอาหารกับเพื่อน ทบทวนบทเรียนในห้องสมุด พูดคุยกับเพื่อน ๆ ในห้องเรียน
- 13:20 \* 16:30 ชั่วโมงเรียนภาคบ่าย  
ตั้งใจฟังที่อาจารย์สอน พร้อมกับจดบันทึก
- 16:30 \* 18:30 เกี่ยวกับเพื่อน ๆ  
หลังหมดชั่วโมงเรียนในแต่ละวัน ฉันมักจะออกไปเที่ยวกับเพื่อนชาวญี่ปุ่นค่ะ ส่วนใหญ่จะไปเที่ยวใกล้ ๆ มหาวิทยาลัย อาทิ ย่านอึเคญุคึระะะะ ! ไปทานอาหารเย็น ไม่ก็ร้องคาราโอเกะนะ !

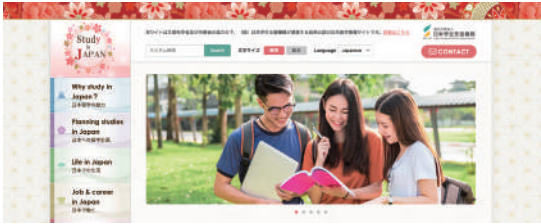


# INFORMATION

## เว็บไซต์ข้อมูลการศึกษาต่อประเทศญี่ปุ่น

เว็บไซต์ข้อมูลการศึกษาต่อประเทศญี่ปุ่น รวบรวมข้อมูลที่เป็นต่อการศึกษาต่อประเทศญี่ปุ่น ได้แก่ วิธีการเตรียมตัว ศึกษาต่อประเทศญี่ปุ่น, ข้อมูลด้านการใช้ชีวิตรวมถึงในโรงเรียนญี่ปุ่น, ข้อมูลด้านทุนการศึกษา เป็นต้น ผู้ที่ต้องการเรียนต่อ ญี่ปุ่น สามารถเข้าไปค้นหาสถานศึกษาที่ตรงกับความต้องการ อาทิ สาขาวิชาที่อยากเรียน, ภาษาที่ใช้ในการเรียน, ที่ตั้งของ สถานศึกษา ฯลฯ ได้ภายในเว็บไซต์

หากคุณเป็นผู้ที่ต้องการไปเรียนต่อญี่ปุ่น, ผู้ที่กำลังหาข้อมูลของสถานศึกษา, อยากไปเรียนต่อต่างประเทศแต่ยังลังเล กำลังหาข้อมูลว่าไปเรียนที่ประเทศไหนดี อยากให้คุณได้ลองเข้ามาดูเว็บไซต์ข้อมูลการศึกษาต่อประเทศญี่ปุ่น !



เว็บไซต์ข้อมูลการศึกษาต่อ ประเทศญี่ปุ่น  
<https://www.studyinjapan.go.jp/en/>



## งานแนะแนวศึกษาต่อประเทศญี่ปุ่น

โอกาสอันมีค่าที่จะได้พบกับเจ้าหน้าที่จากสถานศึกษาและสอบถามข้อมูลโดยตรง จัดขึ้นทุกปีทั้งในรูปแบบออนไลน์และนิทรรศการการศึกษาต่อประเทศญี่ปุ่น รอให้คุณเข้าร่วมงานนะ!

รายละเอียดเพิ่มเติมสามารถตรวจสอบได้จากเว็บไซต์ข้อมูลการศึกษาต่อประเทศญี่ปุ่น

งานแนะแนวศึกษาต่อ ประเทศญี่ปุ่น  
<https://www.studyinjapan.go.jp/en/other/event/>



## JASSO สำนักงานต่างประเทศ

JASSO มีสำนักงานต่างประเทศ 5 แห่ง สามารถเข้ารับคำปรึกษาข้อมูลโดยตรง, สอบถามทางโทรศัพท์ หรือ อีเมล รวมถึงให้บริการหนังสือและเอกสารที่เกี่ยวข้องกับการศึกษาต่อประเทศญี่ปุ่น



ไทย

1016/3, 10F Serm-mit Tower,  
159 Asok-Montri Rd., Bangkok 10110  
THAILAND

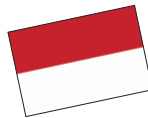
Tel : (+66) 2-661-7057  
E-mail : [info@jeic-bangkok.org](mailto:info@jeic-bangkok.org)  
Web : <https://www.jeic-bangkok.org/>  
Facebook : <https://www.facebook.com/JASSO.Thailand>



เกาหลี

#702 Garden Tower, 84 Yulgok-ro,  
Jongno-gu, Seoul 03131  
REPUBLIC OF KOREA

Tel : (+82) 2-765-0141  
E-mail : [jasso@jasso.or.kr](mailto:jasso@jasso.or.kr)  
Web : <http://www.jasso.or.kr/>  
Facebook : <https://www.facebook.com/JASSO.Korea>  
Instagram : <https://www.instagram.com/jasso.korea/>



อินโดนีเซีย

Summitas Tower II, 2nd Floor  
Jalan Jenderal Sudirman Kav. 61-62,  
Jakarta 12190 INDONESIA

Tel : (+62) 21-252-1912  
E-mail : [info@jasso.or.id](mailto:info@jasso.or.id)  
Web : <http://www.jasso.or.id/>  
Facebook : <https://www.facebook.com/JASSO.indonesia>  
WhatsApp : <https://api.whatsapp.com/send?phone=62212521912>



เวียดนาม

4th Floor, CornerStone Building,  
16 Phan Chu Trinh, Hoan Kiem,  
Hanoi, VIETNAM

Tel : (+84) 24-3710-0226  
E-mail : [info@jasso.org.vn](mailto:info@jasso.org.vn)  
Web : <http://www.jasso.org.vn/>  
Facebook : <https://www.facebook.com/JASSO.Vietnam>



มาเลเซีย

A-7-5, Northpoint Offices, Mid Valley  
City, No.1, Medan Syed Putra Utara,  
59200 Kuala Lumpur, MALAYSIA

Tel : (+60) 3-2287-0812  
E-mail : [enquiry@studyinjapan.org.my](mailto:enquiry@studyinjapan.org.my)  
Web : <http://www.studyinjapan.org.my/>  
Facebook : <https://www.facebook.com/JASSO.Malaysia/>

**Q.** เคยศึกษาในโรงเรียนของญี่ปุ่น สามารถสมัครสอบประเภทการสอบคัดเลือกสำหรับนักเรียนต่างชาติได้ไหม?

**A.** ทางสถานศึกษาจะเป็นผู้ตัดสินว่าสามารถสมัครสอบคัดเลือกสำหรับนักเรียนต่างชาติได้หรือไม่ได้ ไม่ว่าจะเป็นผู้เรียนที่จบจากโรงเรียนของญี่ปุ่นก็ดี หรือผู้เรียนที่ถือสองสัญชาติ ควรตรวจสอบกับทางสถานศึกษาว่าสมัครสอบคัดเลือกสำหรับนักศึกษาต่างชาติได้หรือไม่ก่อนดำเนินการสมัคร

**Q.** อยากรู้ขั้นตอนการสมัครเข้าเรียนในมหาวิทยาลัยระดับบัณฑิตศึกษา



**A.** สิ่งที่ต้องเตรียม คือ ตรวจสอบคุณสมบัติการสมัครเข้าศึกษา, ทำแผนการวิจัย และตรวจสอบเอกสารการสมัครเข้าศึกษา โดยปกติ ผู้ประสงค์สมัครเข้าศึกษาจำเป็นต้องหาอาจารย์ที่ปรึกษาด้วยตนเอง สถานศึกษาบางแห่งกำหนดว่าจำเป็นต้องได้รับการตอบรับจากอาจารย์ที่สนใจเข้าศึกษาก่อนสมัคร ดังนั้น ควรตรวจสอบข้อมูลการสมัครคัดเลือกล่วงหน้า

**Q.** ข้อมูลเกี่ยวกับการสมัคร อาทิ เวลาเปิดรับสมัคร, เอกสารที่ต้องส่ง, เนื้อหาการสอบคัดเลือก ต้องค้นหาอย่างไร?



**A.** รายละเอียดของการรับสมัครและการสอบคัดเลือกจะอยู่ในเว็บไซต์ของสถานศึกษาหรือถูกระบุอยู่ในคู่มือการสมัคร หากเลือกสถานศึกษาได้แล้ว ควรตรวจสอบรายละเอียดการสมัครจากเว็บไซต์หรือคู่มือการสมัครของสถานศึกษา

**Q.** อยากได้ข้อมูลเกี่ยวกับโปรแกรมแลกเปลี่ยนในระดับมัธยมปลาย และทุนการศึกษา

**A.** หน่วยงานที่สนับสนุนโครงการแลกเปลี่ยนในระดับมัธยมปลายมีดังนี้

- AFS Intercultural Programs  
URL: <https://afs.org>  
※ กรุณาสอบถามหน่วยงานประจำประเทศของท่านได้ที่หน้า Find AFS in your country
- YOUTH FOR UNDERSTANDING  
URL: <http://yfu.or.jp>

## องค์การสนับสนุนนักศึกษาแห่งประเทศไทยหวังด้วยใจจริง ให้การศึกษาต่อประเทศญี่ปุ่นของทุกคนประสบความสำเร็จ

องค์การสนับสนุนนักศึกษาแห่งประเทศไทย ญี่ปุ่น (JASSO) มีกิจกรรมสนับสนุนนักศึกษาต่างชาติดังต่อไปนี้

- งานด้านสนับสนุนทุนการศึกษา
- จัดการสอบเพื่อศึกษาต่อประเทศญี่ปุ่น (EJU)
- รวบรวมและให้ข้อมูลเกี่ยวข้องกับการศึกษาต่อ
- การศึกษาภาษาญี่ปุ่น
- งานช่วยเหลือที่พักสำหรับนักศึกษา

### [จัดพิมพ์และเผยแพร่]

หน่วยงานอิสระของรัฐ องค์การสนับสนุนนักศึกษาแห่งประเทศไทย ญี่ปุ่น (JASSO)  
Information Services Division, Student Exchange Department  
2-2-1 Aomi, Koto-ku, Tokyo 135-8630  
E-mail : [infoja@jasso.go.jp](mailto:infoja@jasso.go.jp)  
Tel : (+81) 3-5520-6111  
Web : <https://www.studyinjapan.go.jp/en/>



Independent Administrative Institution  
**Japan Student Services Organization**

[www.studyinjapan.go.jp](http://www.studyinjapan.go.jp)