

## 留学生受入れの概況

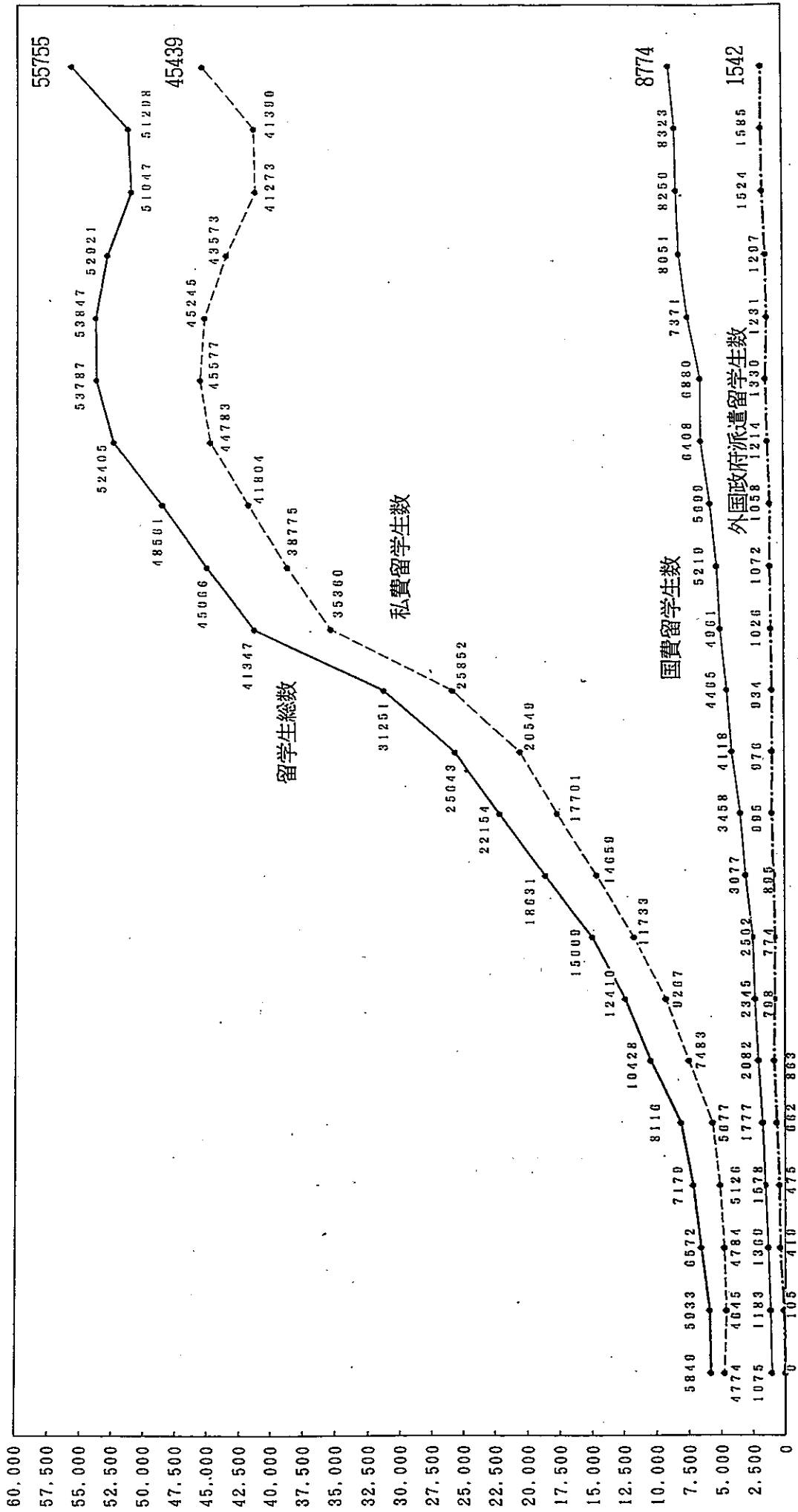
平成11年5月1日現在における留学生受入れ状況を留学生課で調査したところ、我が国の大学等で学ぶ留学生数は55,755人で、平成10年に比べ4,457人(8.7%)の増加となっており、その結果の概要は次のとおりである。このうち、短期留学生の受入れ状況は、3,979人で、平成10年に比べ242人の増加となった。

注1) この調査でいう留学生とは、出入国管理及び難民認定法別表第一に定める「留学」の在留資格により、我が国の大学の大学院、学部、短期大学、高等専門学校及び専修学校(専門課程)において教育又は研究指導を受ける外国人学生をいう。

注2) この調査でいう短期留学生とは、必ずしも学位取得を目的とせず、我が国の大学等における学習、異文化体験、語学の実地習得などを目的として、概ね1学年以内の1学期又は複数学期、我が国の大学又は短期大学で教育を受けて単位を修得し、又は研究指導を受ける外国人留学生をいう。

(1) 留学生数の推移 (各年5月1日現在)

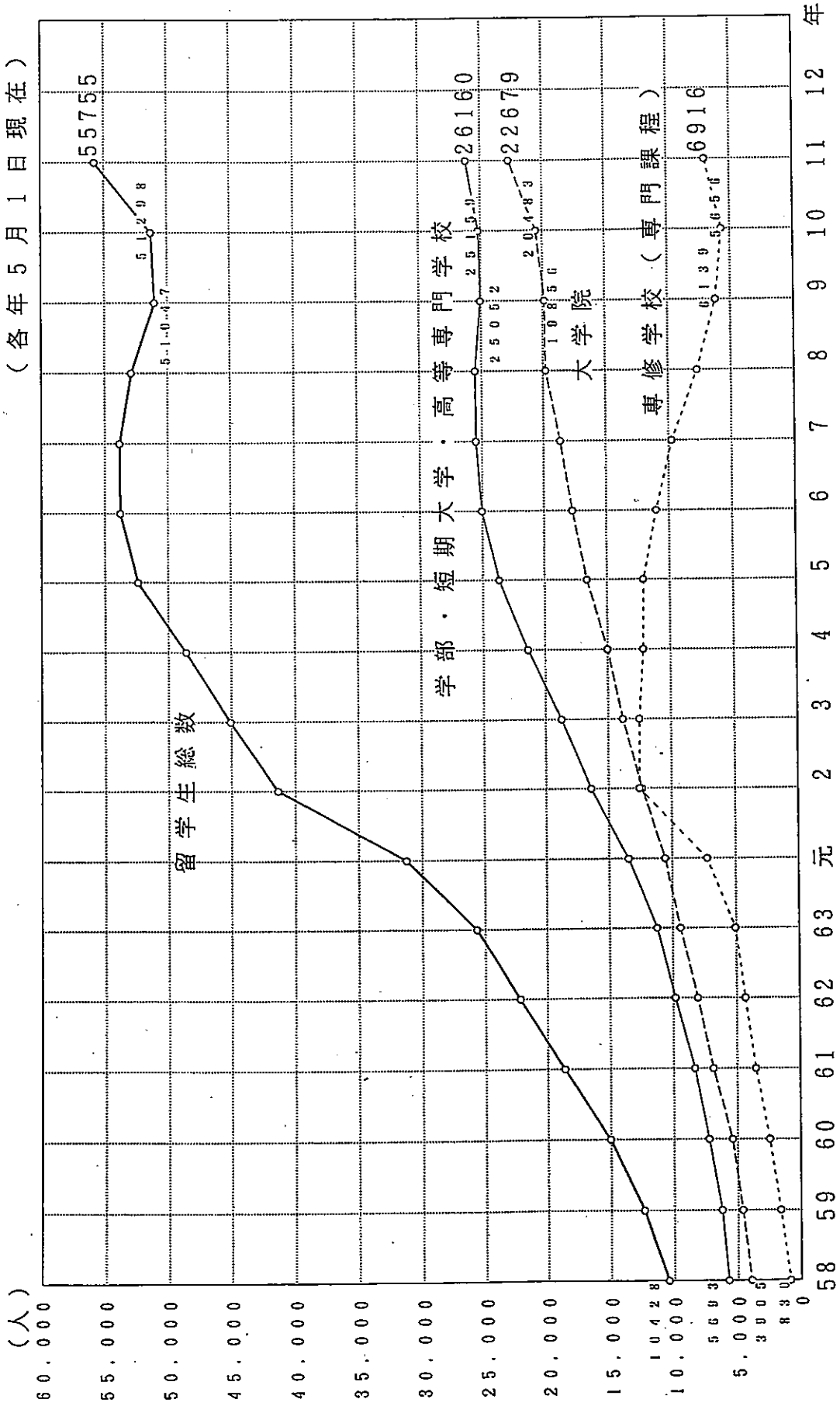
(人)



昭和 53 54 55 56 57 58 59 60 61 62 63 平成元 2 3 4 5 6 7 8 9 10 11 年

(注) 外国政府派遣留学生は、マレーシア、インドネシア、タイ、シンガポール、アラブ首長国連邦、クウェイト及びウズベキスタンの各国政府派遣留学生である。

(2) 大学院・学部・短期大学・高等専門学校・専修学校(専門課程)における留学生数の推移  
(各年5月1日現在)



(3) 出身地域別留学生数

出身地域別留学生の割合については、前年と大きな変化はみられず、アジア地域からの留学生が89.5%、欧州・北米地域からの留学生が合わせて5.9%となっている。

うち、短期留学生については、アジア地域からの留学生が49.8%、北米・欧州地域からの留学生が合わせて41.0%となっている。

地域名	留学生数	構成比	左のうち短期留学生	
			留学生数	構成比
アジア	49,919人 (45,914)	89.5% (89.5)	1,982人 (1,771)	49.8% (47.4)
欧州	2,053人 (1,851)	3.7% (3.6)	771人 (747)	19.4% (20.0)
北米	1,261人 (1,118)	2.3% (2.2)	862人 (851)	21.7% (22.8)
中南米	849人 (844)	1.5% (1.6)	85人 (88)	2.1% (2.3)
アフリカ	693人 (655)	1.3% (1.3)	10人 (11)	0.3% (0.3)
オセアニア	522人 (499)	0.9% (1.0)	255人 (258)	6.4% (6.9)
中近東	458人 (417)	0.8% (0.8)	14人 (11)	0.3% (0.3)
計	55,755人 (51,298)	100% (100)	3,979人 (3,737)	100% (100)

( ) 内は平成10年5月1日現在の数

(4) 出身国(地域)別留学生数

中国からの留学生に韓国、台湾からの留学生を加えると、全留学生数に占める割合は、75.1%に達する。

国(地域)名	留学生数	構成比
中国 (注)	25,907人 (22,810)	46.5% (44.5)
韓国	11,897人 (11,467)	21.3% (22.3)
台湾	4,085人 (4,033)	7.3% (7.9)
マレーシア	2,005人 (2,040)	3.6% (4.0)
インドネシア	1,220人 (1,140)	2.2% (2.2)
タイ	1,107人 (1,059)	2.0% (2.1)
アメリカ合衆国	1,073人 (949)	1.9% (1.8)
バングラデシュ	806人 (750)	1.5% (1.5)
ヴェトナム	558人 (468)	1.0% (0.9)
フィリピン	497人 (434)	0.9% (0.8)
その他	6,600人 (6,148)	11.8% (12.0)
計	55,755人 (51,298)	100% (100)

( )内は平成10年5月1日現在の数

(注) 平成9年7月1日の香港の中国返還に伴い、中国の留学生数には、香港の留学生数を含む。( )内も同様。

うち、短期留学生をみると、中国、アメリカ、韓国の3か国からの短期留学生数が、全体の56.1%に達する。

国名	留学生数	構成比
中国 (注)	778人 (698)	19.6% (18.7%)
アメリカ	774人 (757)	19.5% (20.3%)
韓国	681人 (618)	17.1% (16.5%)
オーストラリア	217人 (227)	5.4% (6.1%)
イギリス	206人 (217)	5.2% (5.8%)
台湾	180人 (156)	4.5% (4.2%)
ドイツ	115人 (159)	2.9% (4.3%)
タイ	100人 (95)	2.5% (2.5%)
カナダ	88人 (94)	2.2% (2.5%)
その他	840人 (716)	21.1% (19.2%)
合計	3,979人 (3,737)	100.0% (100.0%)

( )内は平成10年5月1日現在の数

(注) 平成9年7月1日の香港の中国返還に伴い、中国の留学生数には、香港の留学生数を含む。( )内も同様。

(5) 男女別留学生数

男女別の留学生数をみると、男性と女性の割合はおよそ6：4である。

性 別	留 学 生 数	構 成 比
男	30,800人 (28,806)	55.2% (56.2)
女	24,955人 (22,492)	44.8% (43.8)
計	55,755人 (51,298)	100% (100)

( ) 内は平成10年5月1日現在の数

(6) 国公立別・在学段階別留学生数

(人)

		国 立	公 立	私 立	合 計
在 学 段 階	学 部	5,686 (5,908)	870 (917)	17,437 (16,414)	23,993 (23,239)
	大学院	16,482 (14,855)	904 (805)	5,293 (4,823)	22,679 (20,483)
	短 大	1 (7)	45 (49)	1,528 (1,272)	1,574 (1,328)
	高 専	593 (590)	0 (0)	0 (2)	593 (592)
	専 修	1 (1)	15 (10)	6,900 (5,645)	6,916 (5,656)
	合 計	22,763 (21,361)	1,834 (1,781)	31,158 (28,156)	55,755 (51,298)

( ) 内は平成10年5月1日現在の数

(7) 専攻分野別留学生数

専攻分野名	留 学 生 数	構 成 比
社 会 科 学	16,551人 (15,291)	29.7% (29.8)
人 文 科 学	13,055人 (11,044)	23.4% (21.5)
工 学	9,454人 (9,346)	17.0% (18.2)
医 歯 薬 等	2,704人 (2,695)	4.8% (5.2)
教員養成等	2,386人 (2,452)	4.3% (4.8)
農 学	2,333人 (2,287)	4.2% (4.5)
芸 術	1,617人 (1,683)	2.9% (3.3)
理 学	1,056人 (1,270)	1.9% (2.5)
家 政	1,175人 (1,236)	2.1% (2.4)
そ の 他	5,424人 (3,994)	9.7% (7.8)
計	55,755人 (51,298)	100% (100)

( )内は平成10年5月1日現在の数



## (8) 地方別・都道府県別留学生数

(人)

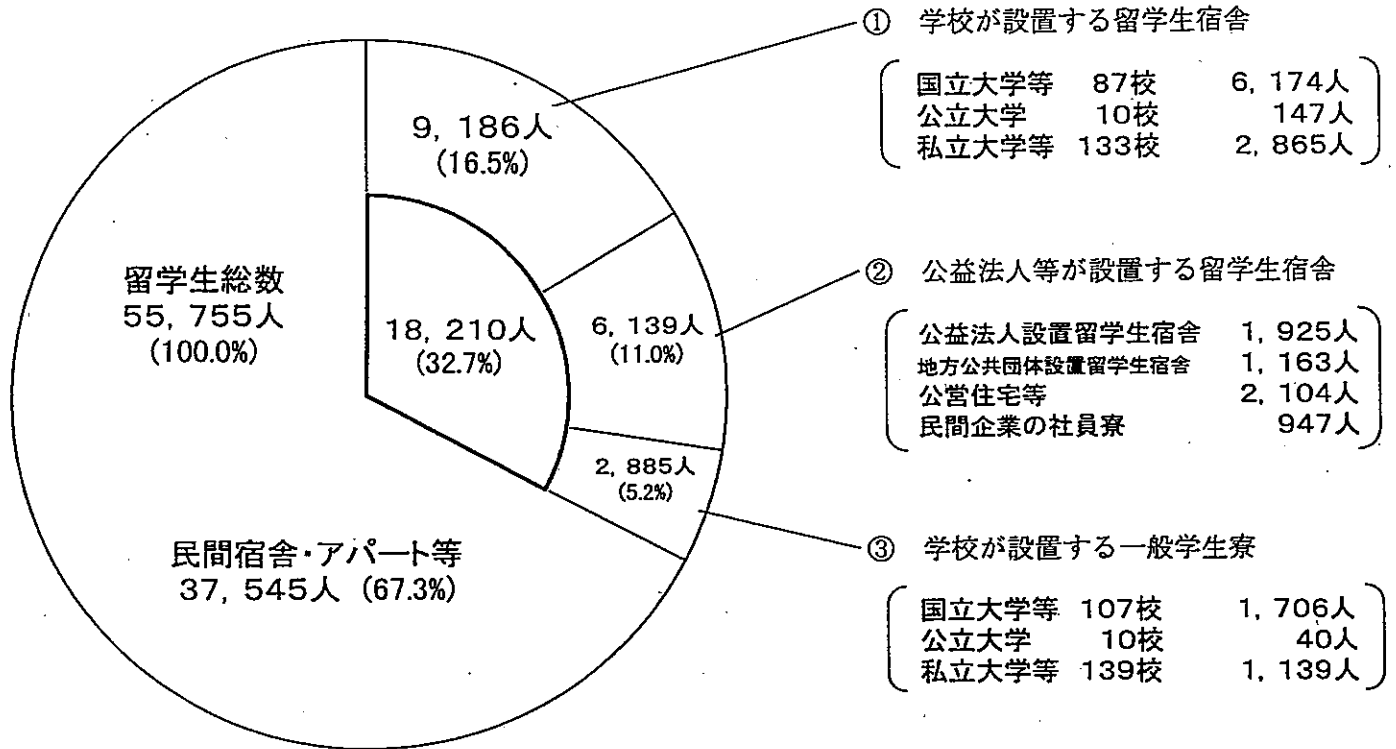
地方名	留学生数	都道府県	留学生数	地方名	留学生数	都道府県	留学生数
北海道	1,163 [2.1%] (1,103) ([2.1%])	北海道	1,163(1,103)	近畿	10,141 [18.2%] (8,875) ([17.3%])	三重	360(335)
	滋賀					123(106)	
京都	2,815(2,505)						
大阪	4,477(3,871)						
兵庫	1,835(1,623)						
東北	1,807 [3.2%] (1,754) ([3.4%])	青森	125(103)	中国	2,516 [4.5%] (2,206) ([4.3%])	鳥取	194(173)
		岩手	176(158)			島根	155(154)
		宮城	1,016(970)			岡山	757(680)
		秋田	153(146)			広島	1,054(915)
		山形	174(165)			山口	356(284)
関東	28,134 [50.5%] (26,308) ([51.3%])	茨城	1,529(1,421)	四国	726 [1.3%] (667) ([1.3%])	徳島	171(169)
		栃木	393(320)			香川	157(132)
		群馬	430(376)			愛媛	280(247)
		埼玉	2,273(2,209)			高知	118(119)
		千葉	2,060(1,762)			九州	4,835 [8.7%] (4,247) ([8.3%])
東京	19,560(18,709)	佐賀	245(229)				
神奈川	1,889(1,511)	長崎	504(387)				
中部	6,433 [11.5%] (6,138) ([12.0%])	新潟	887(834)	熊本	382(331)		
		富山	287(302)	大分	383(302)		
		石川	512(490)	宮崎	142(136)		
		福井	213(207)	鹿児島	351(298)		
		山梨	182(161)	沖縄	525(478)		
		長野	311(317)	計 55,755 [100%] (51,298 [100%])			
		岐阜	494(407)				
		静岡	471(466)				
		愛知	3,076(2,954)				

( )内は平成10年5月1日現在の数

## 留学生の宿舎状況(平成11年度5月1日現在)

○留学生総数 55,755人 (前年比 4,457人増)

○公的宿舎入居留学生 前年比 1,734人増の、18,210人



[参考1] 留学生数の伸び率

年	留学生数	前年比
昭和53年	5,849 人	—
54年	5,993 人	2.5 %
55年	6,572 人	9.7 %
56年	7,179 人	9.2 %
57年	8,116 人	13.1 %
58年	10,428 人	28.5 %
59年	12,410 人	19.0 %
60年	15,009 人	20.9 %
61年	18,631 人	24.1 %
62年	22,154 人	18.9 %
63年	25,643 人	15.7 %
平成元年	31,251 人	21.9 %
2年	41,347 人	32.3 %
3年	45,066 人	9.0 %
4年	48,561 人	7.8 %
5年	52,405 人	7.9 %
6年	53,787 人	2.6 %
7年	53,847 人	0.1 %
8年	52,921 人	-1.7 %
9年	51,047 人	-3.5 %
10年	51,298 人	0.5 %
11年	55,755 人	8.7 %

各年5月1日現在

(参考2) 留学生受入れ主要大学 (平成11年5月1日現在の在籍者数)

(単位：人)

	学 校 名	人 数
1	東京大学 (国立)	1, 8 6 4
2	京都大学 (国立)	1, 0 2 7
3	早稲田大学 (私立)	9 9 3
4	名古屋大学 (国立)	9 7 5
5	筑波大学 (国立)	9 3 5
6	大阪大学 (国立)	8 6 0
7	日本大学 (私立)	7 7 3
8	東京工業大学 (国立)	7 6 6
9	東北大学 (国立)	7 5 3
10	九州大学 (国立)	7 4 6