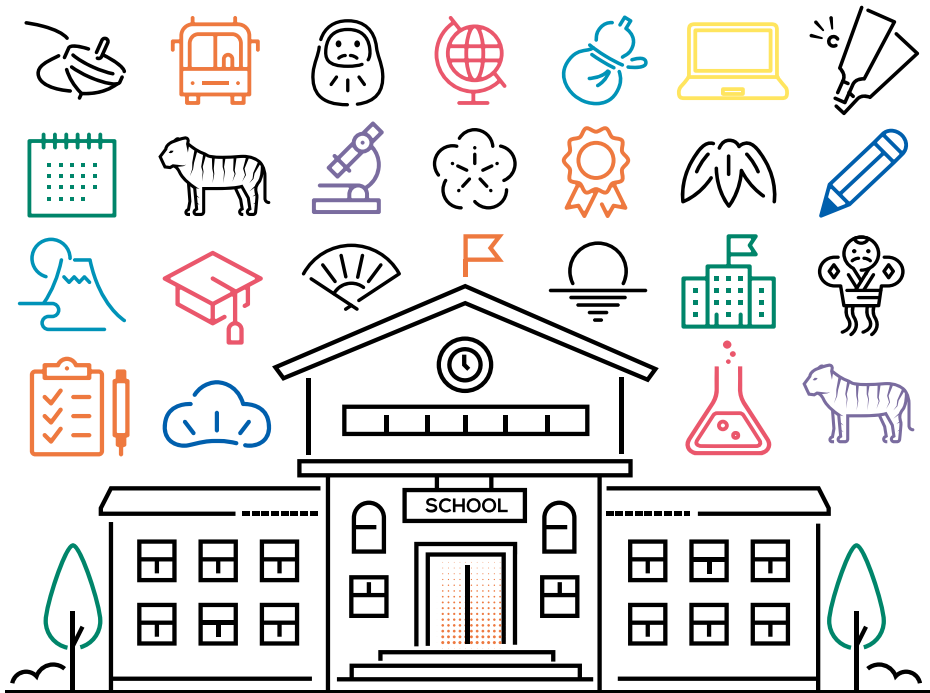


ພາສາລາວ

2022-2023

# STUDY IN JAPAN

ປຶ້ມຄູ່ມືແນະນຳຂໍ້ມູນພື້ນຖານກ່ຽວກັບ  
ການໄປຮຽນຕໍ່ປະເທດຍີ່ປຸ່ນ



# 10

## ເລື່ອງຈິງຂອງ ປະເທດຍີ່ປຸ່ນ

### ຈຳນວນນັກສຶກສານາໆຊາດທີ່ສຶກສາຢູ່ປະເທດຍີ່ປຸ່ນ

ປະມານ

# 242,000

ຄົນ



ອາຊີ	ອາເມຣິກາເໜືອ	ຕາເວັນອອກກາງ
95.1 %	0.6 %	0.4 %
ເອີຣົບ	ອາຟຣິກາ	ອາເມລິກາໃຕ້
2.3 %	0.8 %	0.6 %
		ໂອເຊຍເນຍ
		0.2 %

### ຈຳນວນຄົນຍີ່ປຸ່ນທີ່ໄດ້ຮັບ ລາງວັນໂນເບລ

# 28


ຄົນ



### ດ້ານການເງິນທີ່ໄດ້ປະກອບສ່ວນ ໃຫ້ແກ່ສະຫະປະຊາຊາດ

# 3

ອັນດັບທີ



### ລາຍຮັບແຫ່ງຊາດ

# 3

ອັນດັບທີ



### 1000 ອັນດັບ ມະຫາວິທະຍາໄລດື່ນໆ ຂອງຍີ່ປຸ່ນຈາກການສຳຫຼວດຂອງ QS World University ປີ 2022

# 39

ມະຫາວິທະຍາໄລ



### ຈຳນວນທຸ່ນຍິນທີ່ກຳລັງຜະລິດ ເພື່ອໃຊ້ໃນອຸດສະຫະກຳ

# 2


ອັນດັບທີ



### ຈຳນວນສະຖານທີ່ທີ່ເປັນມໍລະດົກໂລກ ທາງດ້ານວັດທະນາທຳ ແລະ ທຳມະ ຊາດ

# 25

ແຫ່ງ



### ຄວາມສະຫງົບສຸກປອດໄພ

# 12

ອັນດັບທີ



### 3 ຕົວເມືອງ (ອັນດັບທີ 1, ອັນດັບທີ 2, ອັນດັບທີ 3) ຖືກຈັດຢູ່ໃນ 10 ອັນດັບ ເມືອງທີ່ໜ້າສົນໃຈທີ່ສຸດໃນໂລກ

# 3

ຕົວເມືອງ  
(ອັນດັບທີ 1, ອັນດັບທີ 2, ອັນດັບທີ 3)



### ຈຳນວນລົດທີ່ສົ່ງອອກ

# 2

ອັນດັບທີ



ອ້າງອີງ: • Kids Ministry of Foreign Affairs, Various World Knowledge Ranking (<https://www.mofa.go.jp/mofaj/kids/ranking/index.html>)  
 • Conde Nast Traveler (Readers' Choice Awards 2021)  
 • Global Peace Index 2021  
 • ສະມາຄົມອຸດສາຫະກຳທຸ່ນຍິນຍີ່ປຸ່ນ (<https://www.jara.jp/data/index.html>)  
 • ການສຳຫຼວດສະພາບການລົງທຶນຂອງນັກສຶກສາຕ່າງປະເທດ ສິກປີ 2021 (JASSO)



# ກ່ຽວກັບ

ປະເທດຍີ່ປຸ່ນເປັນປະເທດທີ່ຮັ່ງມີທາງເສດຖະກິດ ແລະ ມີອາຊະຍາກອນໜ້ອຍທີ່ສຸດໃນໂລກ. ດັ່ງນັ້ນ, ຈຶ່ງເຮັດໃຫ້ນັກສຶກສາຕ່າງຊາດເຂົ້າມາຮຽນຢູ່ຍີ່ປຸ່ນໄດ້ດ້ວຍຄວາມສະບາຍໃຈ

## ເປັນຫຍັງຕ້ອງໄປຮຽນຢູ່ປະເທດຍີ່ປຸ່ນ?

出雲神楽 © iku



ປະເທດຍີ່ປຸ່ນມີວັດທະນາທຳພື້ນເມືອງຄື: ພ້ອມຄະບູກິ, ພິທີຊິງຊາແບບຍີ່ປຸ່ນ, ສິນ ລະປະການຕໍ່ສູ້ແບບພື້ນເມືອງຍີ່ປຸ່ນແລະອື່ນໆທີ່ປະສົມປະສານກັບວັດທະນາທຳແບບໃໝ່ (Pop Culture) ຄື: ກາຕຸນ, ອານີເມະ

ເຄືອນແຝດ (Gassho-style) ຊຶ່ລະຄາວະໂກະ ໂຄຣີຈີ ຣາຢາກະມະ ©Koichi\_Hayakawa



ປະເທດຍີ່ປຸ່ນເປັນປະເທດທີ່ຮັ່ງມີທາງດ້ານເສດຖະກິດ ແລະ ມີອາຊະຍາກອນໜ້ອຍທີ່ສຸດຢູ່ໃນໂລກ. ດັ່ງນັ້ນ, ຈຶ່ງເຮັດໃຫ້ນັກສຶກສາຕ່າງຊາດມາຮຽນຢູ່ປະເທດຍີ່ປຸ່ນດ້ວຍຄວາມສະບາຍໃຈໄດ້.

### ວັດທະນະທຳ



ສານເຈົ້າ ໄຢຮິໂກະ ເດີນແຂ່ງຂັນກິລາຊູໂມ @ ເມືອງ ໄຢຮິໂກະ

### ທຳມະຊາດ



ທູເຂົາໄຟ ທູຈີ © Koichi\_Hayakawa

### ຄວາມປອດໄພ

ເບິ່ງພາບສະຫ້ອນ ນະກິ ໂນ ຈີກັນ ຢູ່ ບຸລັນນີ



### ອາຫານ

ອຸຊິ



ສະຖານນີລິດໄຟຄວາມໄວສູງ ຊິງກັງຊັນ

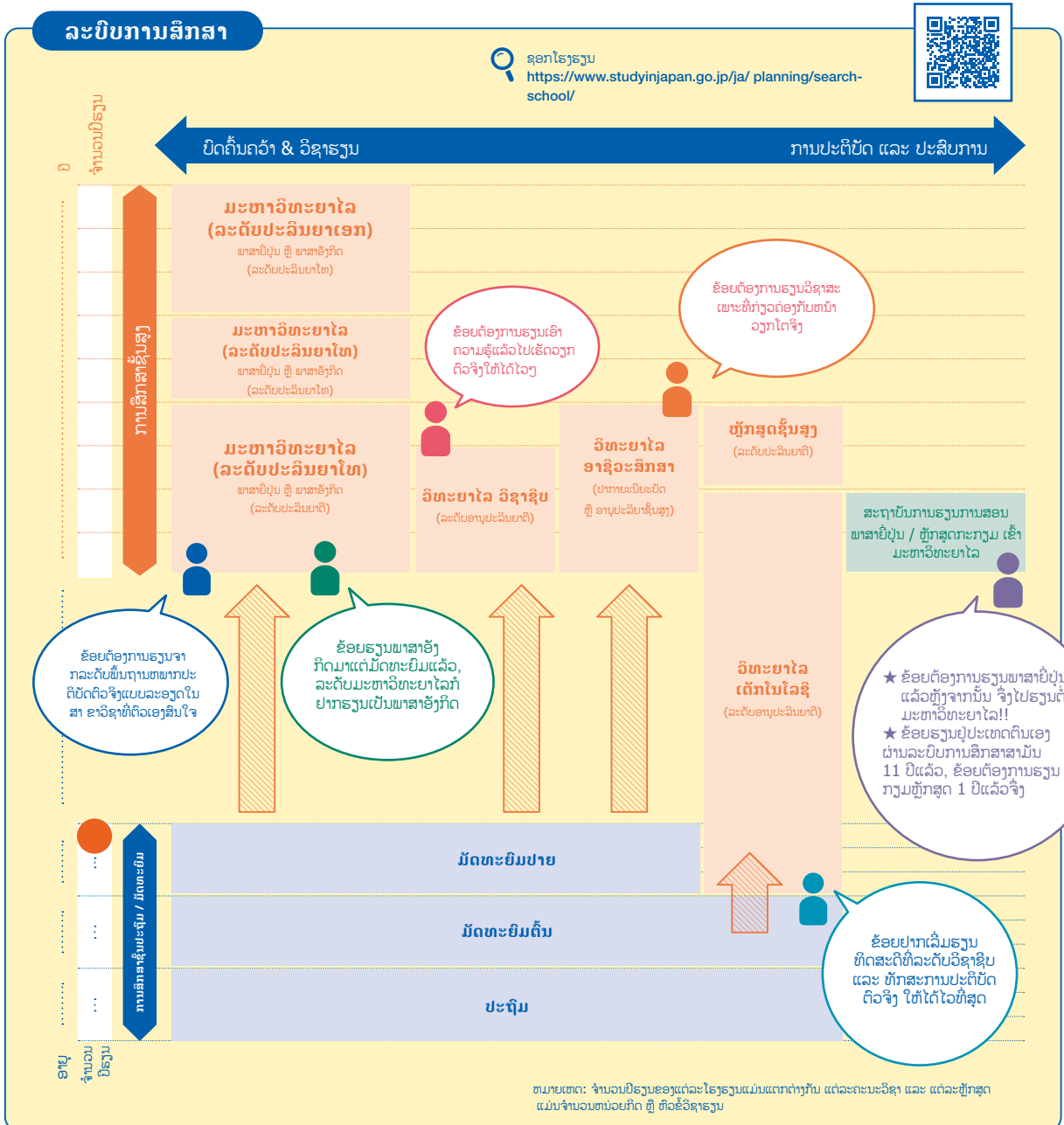
ວິຖີຊີວິດທີ່ສະດວກສະບາຍຂອງຍີ່ປຸ່ນ ແລະ ບໍລິການທາງການແພດຂັ້ນສູງໄດ້ການສະໜັບສະໜູນຈາກວິທະຍາສາດ ແລະເທັກໂນໂລຢີລະດັບສູງສຸດແຫ່ງໜຶ່ງໃນໂລກ ລັດຖະບານຍີ່ປຸ່ນສືບຕໍ່ສຸມໃສ່ການຂະຫຍາຍຕົວໃນດ້ານວິທະຍາສາດ ແລະເທັກໂນໂລຢີຕໍ່ມອີກ ແລະຊຸບຢືດອອມພົວເຕີທີ່ພັດທະນາແລ້ວຂອງປະເທດຍີ່ປຸ່ນ ເຊິ່ງໄດ້ຮັບການຈັດອັນດັບທີ1 ໃນໂລກເປັນເວລາສອງປີຕິດຕໍ່ກັນ

ອາຫານພື້ນເມືອງຂອງຍີ່ປຸ່ນຖືກບັນທຶກເປັນມໍລະດົກໂລກດ້ານວັດທະນະທຳໂດຍອົງການ UNESCO ແລະ ອາຫານຍີ່ປຸ່ນແມ່ນໃຊ້ວັດຖຸດິບຕາມລະດູການ ແລະ ມີສ່ວນປະກອບທີ່ມີສິສັນຕາມວັດຖຸດິບທີ່ເລືອກໃຊ້, ນອກຈາກນັ້ນຍັງເປັນອາຫານທີ່ມີປະໂຫຍກຕໍ່ສຸຂະພາບ, ຈຶ່ງໄດ້ຮັບຄວາມສົນໃຈຈາກທົ່ວໂລກ.



ຕາໂກຢາກີ (ເຂົ້າໝີມຸງ ກັບປາໝັກ)

## ລະບົບການສຶກສາທີ່ມີຄຸນນະພາບສູງຂອງຍີ່ປຸ່ນ



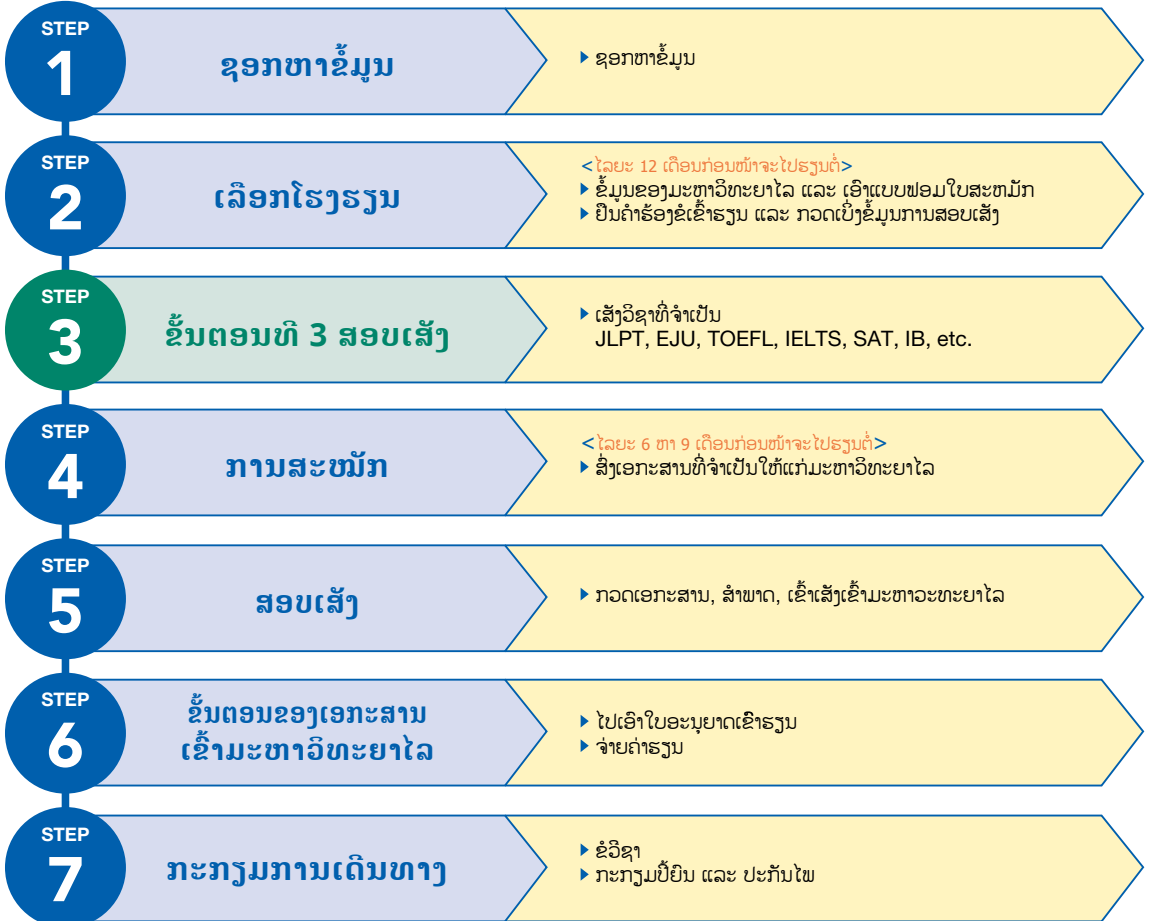
- ລະບົບການສຶກສາສາມັນຂອງຍີ່ປຸ່ນແມ່ນ ປະຖົມ 6 ປີ, ມັດທະຍົມຕົ້ນ 3 ປີ, ມັດທະຍົມປາຍ 3 ປີ, ລວມເປັນ 12ປີ.
- ສໍາລັບນັກສຶກສາຕ່າງຊາດທີ່ຕ້ອງການຢາກສອບເສັງເຂົ້າຮຽນລະບົບການສຶກສາຊັ້ນສູງຂອງຍີ່ປຸ່ນແມ່ນ ຕ້ອງໄດ້ຜ່ານລະບົບການສຶກສາສາມັນ 12 ປີຈາກໂຮງຮຽນສາມັນກ່ອນ.
- ກໍລະນີຮຽນຢູ່ປະເທດຕົນເອງແລ້ວປີຮຽນບໍ່ຄົບ 12 ປີ ແມ່ນຕ້ອງໄດ້ເຂົ້າຮຽນຫຼັກສູດກຽມມະຫາວິທະຍາໄລກ່ອນ 1 ປີ ຈຶ່ງເຂົ້າຮຽນຕໍ່ລະດັບມະຫາວິທະຍາໄລໄດ້.

# 7 ຂັ້ນຕອນການໄປຮຽນຕໍ່ຢູ່ປະເທດຍີ່ປຸ່ນ



**ເລີ່ມຕົ້ນ**

ກໍລະນີເຂົ້າຮຽນມະຫາວິທະຍາໄລ, ໂຮງຮຽນວິຊາຊີບເປັນນັກສຶກສາພາກປົກກະຕິ



**ເສັ້ນໄຊ**

## ອະທິບາຍກ່ຽວກັບ EJU



ການສອບເສັງເພື່ອສະຫມັກເຂົ້າມະຫາວິທະຍາໄລຍີ່ປຸ່ນສໍາລັບນັກສຶກສາຕ່າງຊາດ (EJU)

ແມ່ນການສອບເສັງວັດລະດັບທີ່ວັດລະດັບຄວາມຮູ້ດ້ານພາສາຍີ່ປຸ່ນ ແລະ ຄວາມຮູ້ພື້ນຖານທີ່ຈໍາເປັນ ຖ້າຈະມາຮຽນຢູ່ມະຫາວິທະຍາໄລປະເທດຍີ່ປຸ່ນ ແລະ ອື່ນໆ

- ★ ມະຫາວິທະຍາໄລຍີ່ປຸ່ນກວ່າ 60% ຂຶ້ນໄປ (ມະຫາວິທະຍາໄລແຫ່ງຊາດແມ່ນ ກວ່າ 90%) ທີ່ໃຊ້ຄະແນນສໍາລັບການຄັດເລືອກເຂົ້າຮຽນ.
- ★ ຄະແນນຈາກການສອບເສັງ EJU ມີອາຍຸນໍາໃຊ້ໄດ້ພາຍໃນ 2 ປີ
- ★ ສໍາລັບຜູ້ທີ່ມີຄະແນນດີ ຈາກການສອບເສັງ ແມ່ນຈະມີທຶນການສຶກສາໃຫ້ເພື່ອເປັນການຊົມເຊີຍ ແລະ ສະໜັບສະໜູນແກ່ຜູ້ຮຽນດີ (ເບິ່ງຫນ້າທີ 7)
- ★ ສາມາດເສັງໄດ້ຫຼາຍຄັ້ງ

### • ວັນເວລາການຈັດການສອບເສັງ

2 ຄັ້ງ / ປີ (ທຸກໆເດືອນ 6 ແລະ ເດືອນ 11)

### • ສະຖານທີ່ຈັດການສອບເສັງ

ມີການຈັດຕັ້ງປະຕິບັດສອບເສັງຢູ່ໃນ 14 ປະເທດ / ທັງພາຍໃນ ແລະ ຕ່າງປະເທດ



EJU  
<https://www.jasso.go.jp/en/ryugaku/eju/index.html>





# ຄ່າໃຊ້ຈ່າຍ

ຄິດໄລ່ຄ່າໃຊ້ຈ່າຍທີ່ຈຳເປັນໃນການໄປຮຽນຕໍ່ປະເທດຍີ່ປຸ່ນນຳກັນເພາະ. ຄ່າໃຊ້ຈ່າຍທີ່ໃດ? ຈະໄດ້ຮັບທຶນການສຶກສາບໍ? ການວາງແຜນການເງິນແມ່ນມີຄວາມຈຳເປັນຫຼາຍທີ່ສຸດ.

## ຄ່າຮຽນ ແລະຄ່າຄອງຊີບ

### ຄ່າຮຽນ

ຕໍ່າສຸດ

540,000 ເຢນ



1,130,000 ເຢນ

ສູງສຸດ

ໝາຍເຫດ: ຍົກເວັ້ນ ຄະນະການແພດ, ການຢາສຳລັບປີທີ່ອີດ້ອງໄດ້ຈ່າຍຄ່າເຂົ້າຮຽນຕ່າງຫາກ ບໍລວມກັບຄ່າຮຽນ

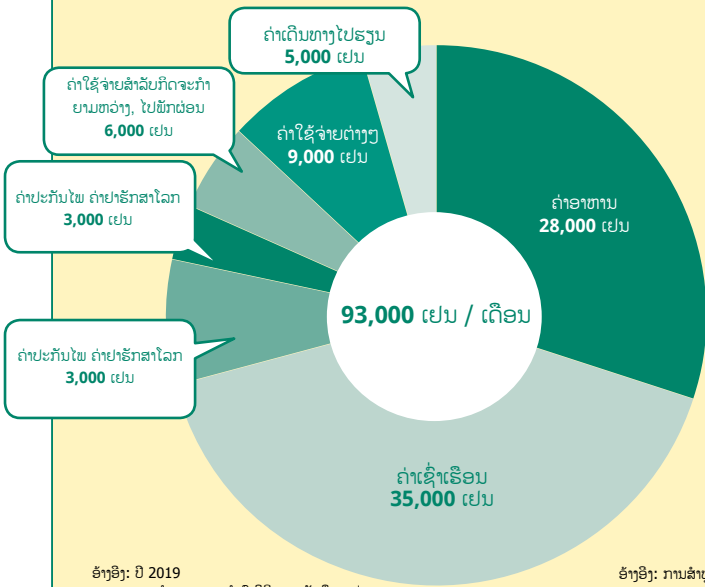
ອ້າງອີງ:

● ມີນສຳຫຼວດຂອງກະຊວງສຶກສາທິການ, ວັດທະນະທຳ, ກິລາ, ວິທະຍາສາດ ແລະ ເຕັກໂນໂລຊີ, ການສຳຫຼວດຄ່າຮຽນຂອງນັກສຶກສາ ແລະ ອື່ນໆ ກ່ຽວກັບການສຳຫຼວດຂອງນັກສຶກສາໃໝ່ທີ່ເຂົ້າມາທະຫວາຍໄລເອກະຊົນໃນປີ 2020 ([https://www.mext.go.jp/a\\_menu/koutou/shinkou/07021403/1412031\\_00003.htm](https://www.mext.go.jp/a_menu/koutou/shinkou/07021403/1412031_00003.htm))

### ຄ່າຄອງຊີບ

#### ການຄາດຄະເນຄ່າຄອງຊີບ

ຄ່າຄອງຊີບຢູ່ຕົວເມືອງໃຫຍ່ຈະແພງກວ່າ ຕົວຢ່າງ: ໂຕກງວ 109.000 ເຢນ



- ຫໍພັກນັກສຶກສາ: 28,000 ເຢນ
- ເຮືອນເຊົ່າເອກະຊົນ: 53,303 ເຢນ
- ເຂົ້າ (5 ກິໂລ): 2,059 ເຢນ
- ລາເມງ: 538 ເຢນ
- ໝາກແອັບເປັນ (1 ກິໂລ): 630 ເຢນ
- ໂຄກ 1 ລິດ: 220 ເຢນ
- ກາຟ: 513 ເຢນ
- ປີ້ເຂົ້າເບິ່ງຮູບເງິນ: 1,833 ເຢນ
- ຄ່າລົດເທັກຊີ (4 km): 1,460 ເຢນ

ອ້າງອີງ: ປີ 2019

ການສຳຫຼວດ ການດຳລົງຊີວິດຂອງນັກສຶກສາຕ່າງປະເທດທີ່ມາຮຽນທຶນສ່ວນຕົນ (JASSO)

ອ້າງອີງ: ການສຳຫຼວດລາຄາຂາຍຍ່ອຍທົ່ວໄປຂອງພາສ່ວນລັດທີ່ເປັນທາງການ (ເຂດໂຕກງວ, ທັນວາ 2021)

ຄ່າເຊົ່າຫໍພັກຂອງສະຖາບັນການສຶກສາສາຍຢູ່ປຸ່ນໂຕກງວ ນັກສຶກສາຕ່າງປະເທດ ຂໍ້ມູນເຮືອນເຊົ່າເອກະຊົນໃນອານາເຂດ 20 ກິໂລແມັດມົນທົນ

## ການເຮັດວຽກເພີ່ມໃນໄລຍະທີ່ກຳລັງຮຽນຢູ່

ບຸກຄົນທີ່ມີສະຖານະພາບຢູ່ຍີ່ປຸ່ນໃນນາມນັກສຶກສາຕ້ອງໄດ້ຂໍໃບອະນຸຍາດເພື່ອເຮັດວຽກຢູ່ຫ້ອງການກວດຄົນເຂົ້າເມືອງ, ຖ້າວ່າໃນນາມເປັນນັກຮຽນລັດຖະບານຍີ່ປຸ່ນອະນຸຍາດໃຫ້ວິຊານັກຮຽນເຮັດວຽກໄດ້ **ອາທິດໜຶ່ງບໍ່ໃຫ້ກາຍ 28ຊົ່ວໂມງ.**



**[ຫາເງິນໃຫ້ໄດ້ໃນໄລຍະທີ່ກຳລັງຮຽນຢູ່ປະເທດຍີ່ປຸ່ນ]**  
ຂໍ້ຄວນລະວັງ ສຳລັບຜູ້ທີ່ເປັນນັກສຶກສາຕ່າງປະເທດ!



- ຄ່າແຮງງານໃນການເຮັດວຽກໄດ້ 3.000 ເຢນ / ຊົ່ວໂມງ **✗** ປົກກະຕິແລ້ວຄ່າແຮງງານໃນການເຮັດວຽກແມ່ນ 900 ເຢນ / ຊົ່ວໂມງ
- ໃນຕອນທີ່ກຳລັງຮຽນຢູ່ ເຮັດວຽກແຕ່ລະເດືອນ ຈະໄດ້ເງິນເດືອນ 300,000 ເຢນ **✗** ຄ່າແຮງງານທີ່ເຮັດວຽກເພີ່ມແມ່ນຈະໄດ້ 57,000 ເຢນ / ເດືອນ

# ທຶນການສຶກສາ ແລະ ການຊ່ວຍເຫຼືອທາງດ້ານການເງິນ

Scholarships  
<https://www.studyinjapan.go.jp/en/planning/about-scholarship/>

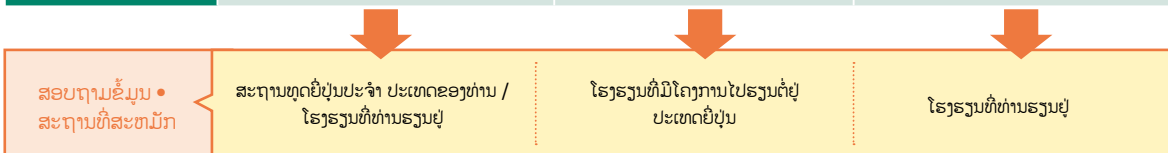


## ວິທີ ທີ່ 1

ການສະໜັບສະໜູນທຶນການສຶກສາຈາກລັດຢີ່ປຸ່ນ

\*ທຶນການສຶກສາແຕ່ລະ ລະດັບຈະມີຈຳນວນເງິນແຕກຕ່າງກັນ \*\*ຈຳນວນເງິນຂອງທຶນການສຶກສາຂອງນັກຮຽນຮຽນພາສາຍີ່ປຸ່ນ

	ທຶນ MEXT	ທຶນສະໜັບສະໜູນການຮຽນ	ທຶນຊ່ວຍເຫຼືອໂຄງການສຶກສາຕ່າງປະເທດ (ນັກສຶກສາແລກປ່ຽນໄລຍະສັ້ນຢູ່ປະເທດຍີ່ປຸ່ນ)
ເງິນທຶນການສຶກສາ ແຕ່ລະ ເດືອນ	ເລີ່ມຕົ້ນ 117,000 ເຢນ *	48,000 ເຢນ ຫຼື 30,000 ເຢນ **	80,000 ເຢນ
ຍົກເວັ້ນຄ່າຮຽນ	✓		
ບໍ່ໄດ້ເສຍຄ່າບັ້ງຄັບ	✓		
ບໍ່ໄດ້ເສຍຄ່າກະກຽມ ກ່ຽວກັບການສຶກສາ	✓		
ໄລຍະເວລາໃຫ້ທຶນ	ຕະຫຼອດເວລາການຮຽນ ຈົນຈົບ	1 ປີ ຫຼື 6 ເດືອນ	ເວລາທີ່ເຂົ້າຮ່ວມໂຄງການ
ເງື່ອນໄຂຂອງນັກສຶກສາທີ່ຢູ່ ໃນເປົ້າໝາຍ	ນັກສຶກສາປະລິນຍາໂທ, ນັກສຶກສາປະຍົບຍາຕິ, ນັກຮຽນມັດທະຍົມ, ນັກຮຽນວິຊາຊີບ, ນັກສຶກສາແລກປ່ຽນ, ນັກຮຽນທີ່ໄປເຝິກອົບຮົບຄູ	ນັກສຶກສາປະລິນຍາໂທ, ນັກສຶກສາປະລິນຍາຕິ, ນັກສຶກສາວິທະຍາໄລ, ນັກສຶກສາວິທະຍາໄລ ເຕັກນິກ, ນັກສຶກສາໂຮງຮຽນວິຊາຊີບ, ນັກສຶກສາໂຮງຮຽນພາສາຍີ່ປຸ່ນ	ນັກສຶກສາປະລິນຍາໂທ, ນັກສຶກສາປະຍົບຍາຕິ, ນັກຮຽນມັດທະຍົມ, ນັກຮຽນວິຊາຊີບທີ່ມາ ສຶກສາຢູ່ປະເທດຍີ່ປຸ່ນໃນເວລາ 11 ປີ
ມາດຕະຖານຂັ້ນພື້ນຖານ	✓	✓	✓
ຄ່າໃຊ້ຈ່າຍພື້ນຖານໃນ ຄອບຄົວ		✓	✓
ວິທີສັດເລືອກ	ຂັ້ນຕອນກວດເອກະສານ, ເສັງຂຽນ, ສຳພາດ	ຂັ້ນກັບແຕ່ລະໂຮງຮຽນ	ຕັດສິນຈາກເອກະສານສະໜັບສະໜູນ
ຈຳນວນຄົນທີ່ໃຫ້ທຶນ	ບໍ່ແຈ້ງທົ່ວໄປ	ປະມານ 7.000ຄົນ	ປະມານ 5.000ຄົນ

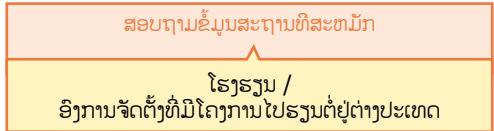


## ວິທີ ທີ່ 2

ທຶນຂອງລັດຖະບານສຳລັບເຂດທ້ອງຖິ່ນ ຫຼື ສະໜັບສະໜູນທຶນຂອງອົງກອນເອກະຊົນ

- ຫຼັງຈາກທີ່ທ່ານເຂົ້າຮຽນທີ່ໂຮງຮຽນຢູ່ຍີ່ປຸ່ນແລ້ວຈຶ່ງສະໜັບສະໜູນເອົາທຶນ
- ສ່ວນຫຼາຍແມ່ນຈະຖືກກຳໜົດຕາມສັນຊາດ, ໂຮງຮຽນທີ່ຈະໄປຮຽນ, ສາຂາວິຊາຮຽນ
- ໃນປີ 1 ແມ່ນໃຫ້ທຶນແກ່ນັກສຶກສາຈຳນວນໜ້ອຍຫຼາ ຫຼາຍຮ້ອຍຄົນ ເຂົ້າເບິ່ງຢູ່ເວັບໄຊດ້ານລຸ່ມນີ້

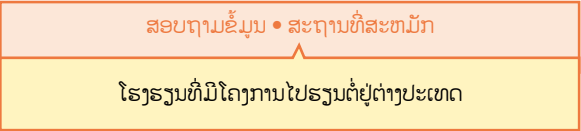
ທຶນການສຶກສາຈາກລັດຖະບານທ້ອງຖິ່ນ ແລະ ອົງການຈັດຕັ້ງເອກະຊົນ  
<https://www.studyinjapan.go.jp/en/planning/about-scholarship/>



## ວິທີ ທີ່ 3

ສະໜັບສະໜູນໂຮງຮຽນ • ແມ່ນຍົກເວັ້ນຄ່າຮຽນ

<p><b>ກໍລະນີມະຫາວິທະຍາໄລ X</b></p> <p>ຫຼຸດຄ່າຮຽນ (50% ຫຼື 100%)</p> <p>ເງື່ອນໄຂຜູ້ສະໜັບສະໜູນ .....</p> <p>ນັກຮຽນຜູ້ທີ່ມີບັນຫາເລື່ອງການເງິນ, ບໍ່ສາມາດຈ່າຍຄ່າຮຽນໄດ້ແຕ່ຕ້ອງແມ່ນນັກຮຽນຜູ້ທີ່ມີດິນການຮຽນດີເດັ່ນ.</p>	<p><b>ກໍລະນີມະຫາວິທະຍາໄລ Y</b></p> <p>ມີທຶນການສຶກສາໃຫ້ ເດືອນລະ 82.000 ເຢນ (ໄລຍະເວລາ 4 ປີ)</p> <p>ເງື່ອນໄຂຜູ້ສະໜັບສະໜູນ .....</p> <p>ນັກຮຽນຜູ້ທີ່ມີຄະແນນດີເດັ່ນໃນ ຕອນສອບເສັງເຂົ້າມະຫາວິທະຍາໄລ</p>
---	--





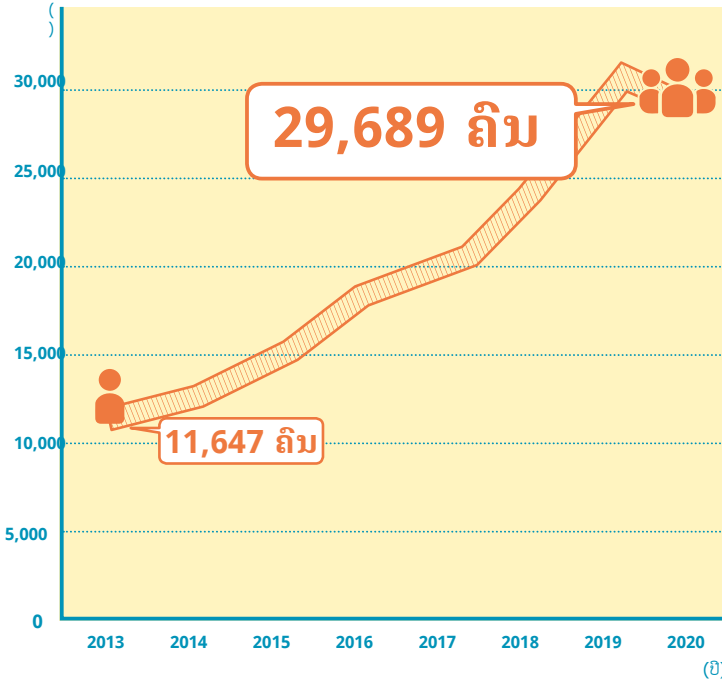
# ເຮັດວຽກ

ມີຫຼາຍບໍລິສັດທີ່ຕ້ອງການເພື່ອນຮ່ວມງານທີ່ເປັນນັກຮຽນຕັ້ງໂດຍບໍ່ຈຳກັດສັນຊາດ ແລະ ການຮັບພະນັກງານທີ່ເປັນນັກສຶກສາຕ່າງປະເທດກໍນັບມື້ນັບເພີ່ມຂຶ້ນຫຼາຍ. ອານາຄົດ ນັ່ງວຽກທຸກຄົນບໍ່ມາເຮັດວຽກຢູ່ຍີ່ປຸ່ນນຳກັນບໍ່?

## ເຮັດວຽກຢູ່ປະເທດຍີ່ປຸ່ນ

### ນັກສຶກສາຕ່າງປະເທດທີ່ຮຽນຈົບແລ້ວສືບຕໍ່ເຮັດວຽກຕໍ່ຢູ່ຍີ່ປຸ່ນ

ຈຳນວນຜູ້ທີ່ອາໄສຢູ່ປະເທດຍີ່ປຸ່ນເລີ່ມຈາກວິຊາ  
ນັກຮຽນປ່ຽນມາເປັນວິຊາ [ເຮັດວຽກ]



ຈັດອັນດັບ 10 ອາຊີບທີ່ໄດ້ຮັບຄວາມນິຍົມສູງສຸດຂອງນັກສຶກສາຕ່າງປະເທດ

ລຳດັບ	ລາຍລະອຽດກ່ຽວກັບຫນ້າວຽກ
1	ແປພາສາ, ນາຍແປພາສາ
2	ການຄ້າຕ່າງປະເທດ
3	ເຕັກໂນໂລຊີຂໍ້ມູນຂ່າວສານ ແລະ ການສື່ສານ
4	ວຽກງານວາງແຜນ (ການສຳຫຼວດການຕະຫຼາດ)
5	ວຽກງານບໍລິຫານ (ບໍລວມຜູ້ຈັດການ)
6	ການພັດທະນາເຕັກໂນໂລຊີ
7	ການຂາຍຂອງບໍລິສັດ
8	ວຽກງານວາງແຜນ (PR/ໂຄສະນາ)
9	ການບັນຊີ
10	ການສຶກສາ

ອ້າງອີງ: ຂໍ້ມູນການສະຫມັກວຽກຂອງນັກສຶກສາຕ່າງປະເທດຈາກບໍລິສັດ ຍີ່ປຸ່ນໃນປີ 2019, ຫ້ອງການຮຸ່ມຄອບຄົນເຂົ້າເມືອງ

### ການກະກຽມເພື່ອເຮັດວຽກຢູ່ຍີ່ປຸ່ນ

ການຊອກວຽກເຮັດຢູ່ປະເທດຍີ່ປຸ່ນແມ່ນມີລັກສະນະເປັນເອກະລັກບໍ່ຄືກັບຊາດອື່ນດັ່ງນັ້ນ, ນັກສຶກສາຕ່າງປະເທດຜູ້ທີ່ສິນໃຈຢາກເຮັດວຽກຢູ່ປະເທດຍີ່ປຸ່ນຕ້ອງໄດ້ເລີ່ມກະກຽມຊອກຫາວຽກທີ່ຢາກເຮັດໃຫ້ໄວເທົ່າທີ່ຈະໄວໄດ້. ເບິ່ງຂໍ້ມູນການຊອກວຽກຕາມເວັບໄຊດ້ານລຸ່ມນີ້

🔍 ດູ້ມີການຊອກວຽກສຳລັບນັກສຶກສາຕ່າງປະເທດ (JASSO) [https://www.jasso.go.jp/ryugaku/after\\_study\\_ij/job/guide.html#4](https://www.jasso.go.jp/ryugaku/after_study_ij/job/guide.html#4)

🔍 ປະຕູສົ່ງເສີມບຸກຄະລາກອນຕ່າງຊາດຂຶ້ນສູງ (JETRO) <https://www.jetro.go.jp/en/hrportal/>



### ສຳພາດ



ຮຽນພາສາຍີ່ປຸ່ນ ແລະ ຮຽນຮູ້ວັດທະນະທຳການເຮັດວຽກຂອງບໍລິສັດໃຫ້ກາຍເປັນພະນັກງານທີ່ມີຄຸນນະພາບ!!

Austin

ມາຍີ່ປຸ່ນ ປີ 2012, ເຂົ້າຮຽນກຽມມະຫາວິທະຍາໄລລ່ຽມຮາຊາດແລ້ວຫຼັງຈາກນັ້ນກໍເສັງເຂົ້າມະຫາວິທະຍາໄລໂຕກຽວ. ຂ້າພະເຈົ້າໄດ້ຮຽນຂາສາການເມືອງ, ຕອນນີ້ເຮັດວຽກຂຽນໄປແຖມອິດສະຫຼະ. ອີງຕາມສາຂາຮຽນ, ມະຫາວິທະຍາໄລຍີ່ປຸ່ນມີຈຸດເດັ່ນໃນການໃຫ້ອິດສະຫຼະແກ່ນັກສຶກສາ ແລະ ເປີດກວ້າງໃນການເຮັດກິດຈະກຳນອກຫຼັກສູດກໍຄືການໄປຝຶກງານ ແລະອື່ນໆ. ນອກຈາກນັ້ນ, ຍ້ອນວ່າມີລະບົບການສະໜັກເອົານັກຮຽນຈົບໃໝ່, ມັນຈຶ່ງເຮັດໃຫ້ຖ່າຍທີ່ສຸດໃນການປະກອບອາຊີບທຳອິດໃນປະເທດທີ່ພັດທະນາແລ້ວ. ການເຮັດວຽກໃຫ້ມີຜົນງານດີເດັ່ນຢູ່ປະເທດຍີ່ປຸ່ນ, ສິ່ງທີ່ສຳຄັນແມ່ນການເອົາຈຸດດີຂອງທ່ານມາໃຊ້ໃນຖານະເປັນຄົນຕ່າງປະເທດບໍ່ແມ່ນການເອົາຄວາມສາມາດຂອງຕົນເອງໄປທຽບເທົ່າກັບຄົນຍີ່ປຸ່ນ. ຄວາມເຂົ້າໃຈກ່ຽວກັບທັກສະດ້ານພາສາ ແລະ ຄວາມເຂົ້າໃຈກ່ຽວກັບວັດທະນະທຳທີ່ເປັນເອກະລັກທີ່ໄດ້ຮັບຈາກການສຶກສາ ແລະ ຊອກຫາວຽກເຮັດໃນປະເທດຍີ່ປຸ່ນແມ່ນຈຸດດີທີ່ຫາຍາກເຊິ່ງບໍ່ມີສິ່ງອື່ນໆທົດແທນໄດ້. ປະຈຸບັນກ້າວເຂົ້າເປັນຍຸກໂລກາພິວັດ ທຸກປະເທດໃນໂລກຕ້ອງການຜູ້ທີ່ມີຄວາມທ້າວຫັນ, ຍ້ອນແນວນັ້ນຈຶ່ງຢາກແນະນຳໃຫ້ໄປສຶກສາ ແລະ ເຮັດວຽກຢູ່ປະເທດຍີ່ປຸ່ນ ເພື່ອໃຫ້ທຸກຄົນກາຍເປັນຊັບພະຍາກອນມະນຸດທີ່ມີຄວາມສາມາດມີບົດບາດທີ່ເດັ່ນ.



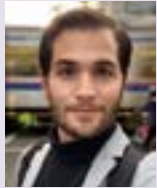
## ສຳພາດ



**ຂ້ອຍຢາກນຳເອົາເຕັກໂນໂລຢີ  
ວິສະວະກຳໂຍທາຂອງຍີ່ປຸ່ນໄປ  
ເຜີຍແຜ່ຢູ່ປະເທດ**

**Rumanzi Hypolite**  
ວິທະຍາໄລເຕັກນິກ ມາຣິຊີລີ

ປະເທດຂອງຂ້ອຍຢາກພັດທະນາພື້ນຖານໂຄງລ່າງໃຫ້ດີຂຶ້ນແຕ່ວ່າພວກເຮົາມີບັນຫານັກສະຖາປະນິກ, ວິສະວະກອນບໍ່ພຽງພໍ. ດ້ວຍເຫດຜົນນີ້ຂ້ອຍຈຶ່ງມາຮຽນຢູ່ປະເທດຍີ່ປຸ່ນ. ປະເທດຍີ່ປຸ່ນເປັນປະເທດທີ່ມີຄວາມຮູ້ທາງດ້ານການສຶກສາ ແລະ ເຕັກໂນໂລຢີທີ່ສູງ. ອານາຄົດ ຂ້ອຍຄິດວ່າຢາກເປັນສ່ວນໜຶ່ງຂອງການພັດທະນາປະເທດຊາດ. ຂ້ອຍຈຶ່ງຕັດສິນໃຈມາຮຽນຢູ່ປະເທດຍີ່ປຸ່ນ. ຂ້ອຍຮູ້ສຶກເປັນກົງຈິງ ແລະ ມີຄວາມຢູ່ຍາກຫຼາຍອັນໃນການດຳລົງຊີວິດຢູ່ປະເທດຍີ່ປຸ່ນ. ແຕ່ກໍຕ້ອງຂໍຂອບໃຈນຳທຸກການຊ່ວຍເຫຼືອຈາກຄົນອ້ອມຂ້າງທີ່ໃຫ້ການຊ່ວຍເຫຼືອຕະຫຼອດມາ. ດຽວນີ້, ຂ້ອຍຮຽນຊັ້ນສູງສາຂາວິສະວະກຳໂຍທາ ແຕ່ຖ້າຂ້ອຍຮຽນຈົບຂ້ອຍຄິດວ່າຈະເສັງເຂົ້າມະຫາວິທະຍາໄລ. ຖ້າເປັນໄປໄດ້ກໍຢາກຮຽນຕໍ່ຈົນຮອດລະດັບປະລິນຍາໂທ. ຄວາມຝັນຂອງຂ້ອຍຢາກເປີດບໍລິສັດກໍ່ສ້າງ ແລະ ຢາກສອນໄວໜຸ່ມນ້ອຍກ່ຽວກັບສິ່ງທີ່ຂ້ອຍໄດ້ຮຽນຢູ່ຍີ່ປຸ່ນ ແລະ ວັດທະນະທຳຍີ່ປຸ່ນ.



**ຂ້ອຍສາມາດສຸມໃສ່ການ ຮຽນ  
ນຂອງຕົວເອງໄດ້ຍ້ອນໄດ້ ຮັບ  
ທຶນການສຶກສາ**

**Ioannis Gkolfinopoulos**  
ນັກສຶກສາປະລິນຍາໂທ ສາຂາ ວິສະວະກຳ ໂຍທາ  
ມະຫາວິທະຍາໄລເຕັກໂນໂລຢີໂຕກຽວ

ຂ້ອຍຄິດວ່າມັນເປັນເລື່ອງທີ່ສຳຄັນຫຼາຍທີ່ເຮົາບໍ່ຈຳເປັນຕ້ອງຄິດເລື່ອງຄ່າໃຊ້ຈ່າຍຕ່າງໆ ແລະ ເຮົາສາມາດຮຽນໄດ້ຢ່າງເຕັມທີ່ ສະນັ້ນ, ຂ້ອຍຈຶ່ງຕັດສິນໃຈສະໝັກທຶນລັດຖະບານຍີ່ປຸ່ນ. ມະຫາວິທະຍາໄລຍີ່ປຸ່ນໃຫ້ການແນະນຳ ແລະ ຊ່ວຍເຫຼືອແກ່ນັກສຶກສາຢ່າງເຕັມທີ່ເຮັດໃຫ້ຂ້ອຍປະທັບໃຈຫຼາຍໃນການເບິ່ງແຍງຂອງມະຫາວິທະຍາໄລຍີ່ປຸ່ນ. ແຕ່ອີກດ້ານໜຶ່ງຊິວໂມງເລັກລ່ວນຢູ່ສະຖານີລົດໄຟຂອງປະເທດຍີ່ປຸ່ນເຮັດໃຫ້ຂ້ອຍຕົກໃຈຫຼາຍ. ປະເທດຍີ່ປຸ່ນເປັນປະເທດທີ່ມີເອກະລັກຂອງການປະສົມປະສານລະຫວ່າງວັດທະນະທຳແກ່ແກ່ກັບເຕັກໂນໂລຢີທີ່ທັນສະໄໝ. ໂດຍສະເພາະຄົນຢູໂລບແລ່ນຕົກໃຈກັບວັດທະນະທຳຂອງຍີ່ປຸ່ນແຕ່ວ່າການຮຽນພາສາຍີ່ປຸ່ນ ແລະ ວັດທະນະທຳຍີ່ປຸ່ນກໍເຮັດໃຫ້ພວກເຮົາມີຄວາມພະຍາຍາມທີ່ຈະເຂົ້າໃຈວັດທະນະທຳຍີ່ປຸ່ນຫຼາຍຂຶ້ນ. ທຶນລັດຖະບານຍີ່ປຸ່ນເຮັດໃຫ້ການດຳລົງຊີວິດຂອງນັກສຶກສາຕ່າງປະເທດສະດວກສະບາຍ. ເຊີນຊວນທຸກທ່ານມາຮຽນຢູ່ຍີ່ປຸ່ນນຳກັນເດີ!!

## ຊີວິດໃນມະຫາວິທະຍາໄລຂອງຍີ່ປຸ່ນ



**ເພີດເພີນກັບການເຕີມເຕັມ  
ຊີວິດຂອງ ນັກສຶກສາຕ່າງ  
ຊາດທີ່ປະເທດຍີ່ປຸ່ນ**

**KIAULAKITE PAULINA**  
ປີທີສອງ, ພາກວິຊາຈິດຕະວິທະຍາ, ຄະນະ  
ມະນຸດສາດ ແລະ ວິທະຍາສາດ ສິ່ງແວດລ້ອມ

ຂ້ອຍໄດ້ຮັບແຮງບັນດານໃຈໃຫ້ມາເປັນນັກຮຽນຕ່າງຊາດໃນປະເທດຍີ່ປຸ່ນຊ່ວງໄລຍະທີ່ຂ້ອຍມາຍີ່ປຸ່ນຄັ້ງທຳອິດໃນຖານະນັກຮຽນມັດທະຍົມຕົ້ນ. ຂ້ອຍປະທັບໃຈກັບວັດທະນະທຳແລະສະໜາມາດຂອງໂຕກຽວ, ແລະຮູ້ສຶກວ່າຂ້ອຍຈະມ່ວນກັບການສຶກສາຢູ່ທີ່ນີ້. ຂ້ອຍເຂົ້າຮ່ວມພະແນກຈິດຕະວິທະຍາ, ຄະນະວິຊາມະນຸດສາດ ແລະ ວິທະຍາສາດສິ່ງແວດລ້ອມ. ຫຼັງຈາກສອບຜ່ານທຶນການສຶກສາ MEXT ແລະຮຽນພາສາຍີ່ປຸ່ນເປັນປີຢູ່ທີ່ມະຫາວິທະຍາໄລໂຕກຽວຂອງການສຶກສາ ຕ່າງປະເທດ. ມະຫາວິທະຍາໄລປັນມະຫາວິທະຍາໄລແຫ່ງຊາດທີ່ຂ້ອນຂ້າງນ້ອຍ, ສະນັ້ນນັກສຶກສາຕ່າງປະເທດບໍ່ໄດ້ຮັບການປະຕິບັດທີ່ແຕກຕ່າງຈາກນັກຮຽນຍີ່ປຸ່ນຢູ່ໃນຫ້ອງຮຽນ. ມັນບໍ່ມີຄວາມ ແຕກຕ່າງກັນໃນຫຼັກສູດແລະເນື້ອໃນຫ້ອງຮຽນເມື່ອປຽບທຽບກັບນັກສຶກສາມະຫາວິທະຍາໄລຍີ່ປຸ່ນຄົນອື່ນທີ່ກຳລັງສຶກສາດ້ານຈິດຕະວິທະຍາ . ເຖິງແມ່ນວ່າສິ່ງນີ້ສາມາດເຮັດໃຫ້ບາງໜ້າວຽກແລະການທົດສອບເບິ່ງ ຄິວາຍາກ. ແຕ່ກໍຫມາຍຄວາມວ່າມີຫຼາຍສິ່ງທີ່ຈະຕ້ອງຮຽນຮູ້. ຂ້ອຍຍັງຮູ້ສຶກ ວ່າຊີວິດຂອງຂ້ອຍໃນຖານະເປັນນັກຮຽນແມ່ນປະສົບຜົນສຳເລັດທີ່ສຸດຄວນ, ແລະຂ້ອຍມັກຈະມັກໄປທ່ຽວກັບເພື່ອນຄົນຍີ່ປຸ່ນທີ່ຂ້ອຍມີ.



↑ ຮ້ານຄາເຟໄດ້ເປີດເປັນບ່ອນທີ່ຮຽນພາສາຄົນເອງຢູ່ໃນລະຫວ່າງຊ່ວງພັກທ່ຽວ. ພວກເຮົາທຸກຄົນເຂົ້າກັນໄດ້ດີຫຼາຍ. ← ຮູບທີ່ຖ່າຍຢູ່ສະຖານທີ່ທ່ອງທ່ຽວໃນ .

### ວັນທຳມະດາ

- 8:00 - ເວລາຕົ້ນນອນ  
ຂ້ອຍສ່ວຍຫນ້າ ແລະ ກິນເຂົ້າເຊົ້າ
- 12:10 ~ 13:20 - ພັກທ່ຽງ  
ຂ້ອຍກິນເຂົ້າທ່ຽງຢູ່ຮ້ານອາຫານກັບໜຸ່ມເພື່ອນ. ແລະ ຈາກນັ້ນຮຽນຢູ່ຫ້ອງສະມຸດຫຼືລົມກັນກັບໜຸ່ມຢູ່ໃນຫ້ອງຮຽນ
- 10:00 - ເວລາໄປໂຮງຮຽນ  
ຂ້ອຍໃຊ້ເວລາໃນການເດີນທາງຂອງ ຂ້ອຍແມ່ນສິ້ນເພາະວ່າຂ້ອຍຢູ່ໃກ້ກັບມະຫາວິທະຍາໄລ.
- 13:20 16:30 - ຫ້ອງຮຽນຊ່ວງຕອນບ່າຍ  
ຂ້ອຍຕັ້ງໃຈຟັງຜູ້ສອນ ແລະ ຈິດບັນທຶກ
- 16:30 18:30 - ເວລາກັບໜຸ່ມເພື່ອນ  
ຂ້ອຍມັກໃຊ້ເວລາກັບໜຸ່ມເພື່ອນຄົນຍີ່ປຸ່ນຂອງຂ້ອຍ ຫຼັງຈາກເລີກຮຽນ. ພວກເຮົາໄປອີເຕກູນາໂລກະນຳກັນ ເລື້ອຍໆເພາະວ່າມັນໃກ້ກັບມະຫາວິທະຍາໄລ, ແລະ ພວກເຮົາກິນເຂົ້າເລື່ອງ ຫຼື ໄປຄາລາໂອຄາະນຳກັນ.
- 10:30 12:10 - ຫ້ອງຮຽນຊ່ວງຕອນເຊົ້າ  
ຂ້ອຍເຂົ້າຮຽນກັບໜຸ່ມເພື່ອນຂອງຂ້ອຍ.

## ເວັບໄຊຂໍ້ມູນການໄປສຶກສາຮຽນ

ເວັບໄຊການສຶກສາໃນຍີ່ປຸ່ນໃຫ້ຂໍ້ມູນທີ່ທ່ານຕ້ອງການສຶກສາຕໍ່ໃນປະເທດຍີ່ປຸ່ນ ແລະ ຂໍ້ມູນທຶນການສຶກສາ ທ່ານຍັງສາມາດຄົ້ນຫາໂຮງຮຽນ ຫຼື ມະຫາວິທະຍາໄລທີ່ຕິດກັບຄວາມຕ້ອງການຂອງທ່ານຕາມສາຂາວິຊາຮຽນທີ່ທ່ານເລືອກພາສາທີ່ໃຊ້ໃນຊັ້ນຮຽນແລະທີ່ຕັ້ງຂອງໂຮງຮຽນນອກຈາກຜູ້ທີ່ຕ້ອງການໄປສຶກສາຕໍ່ໃນຍີ່ປຸ່ນ ຫຼື ຕ້ອງການຫາໂຮງຮຽນເຂົ້າສຶກສາ ແລ້ວເຮົາຍັງຈະແນະນຳເວັບໄຊນີ້ສຳລັບຜູ້ທີ່ຍັງບໍ່ແນ່ໃຈວ່າຕົນເອງຕ້ອງການ ໄປສຶກສາຕໍ່ຕ່າງປະເທດ ຫຼື ບໍ່ ຫຼື ຍັງຄົງເລືອກປະເທດທີ່ຈະຮຽນຕໍ່.



ເວັບໄຊການໄປສຶກສາຮຽນ ຕໍ່ທີ່ປະເທດຍີ່ປຸ່ນ  
<https://www.studyinjapan.go.jp/ja/>



## ງານພົບປະເພື່ອໄປສຶກສາຕໍ່ທີ່ຍີ່ປຸ່ນ

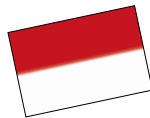
ສຳລັບງານສຳມະນານີ້ແມ່ນໂອກາດອັນດີທີ່ນັກສຶກສາສາມາດເຂົ້າຖາມກັບຜູ້ທີ່ຮັບຜິດຊອບຂອງແຕ່ລະມະຫາວິທະຍາໄລໄດ້ໂດຍກົງ. ເຊິ່ງແຕ່ລະປີຈະຖືກຈັດຂຶ້ນແບບອອນລາຍ ແລະ ເຊິ່ງໜ້າພວກເຮົາຫວັງວ່າທຸກຄົນຈະເຂົ້າຮ່ວມງານນຳກັນ! ສຳລັບຂໍ້ມູນເພີ່ມເຕີມ, ກະລຸນາກວດເບິ່ງເວັບໄຊທີ່ຂໍ້ມູນການສຶກສາຢູ່ຕ່າງປະເທດໃນປະເທດຍີ່ປຸ່ນ.

ເວັບໄຊ ການໄປສຶກສາຮຽນຕໍ່ທີ່ປະເທດຍີ່ປຸ່ນ  
<https://www.studyinjapan.go.jp/other/event/>



## ສຳນັກງານຕ່າງປະເທດ

JASSO ມີສຳນັກງານຕ່າງປະເທດຢູ່ 5 ປະເທດເຊິ່ງແຕ່ລະສຳນັກງານຈະໃຫ້ຄຳປຶກສາ ແລະ ນັກສຶກສາສາມາດສອບຖາມຂໍ້ມູນກ່ຽວກັບການໄປສຶກສາຕໍ່ປະເທດຍີ່ປຸ່ນ. ໂດຍການເຂົ້າມາສອບຖາມດ້ວຍຕົນເອງ, ທາງໂທລະສັບ, ທາງອີເມວກໍໄດ້ ນອກຈາກນັ້ນ ຍັງສາມາດເຂົ້າມາເບິ່ງຂໍ້ມູນກ່ຽວກັບການໄປສຶກສາຕໍ່ປະເທດຍີ່ປຸ່ນໄດ້ຢູ່ທີ່ສະໜຸດຂອງ JASSO ໄດ້.



ອິນໂດເນເຊຍ

Jakarta Summitmas Tower II, 2nd Floor Jalan Jenderal Sudirman Kav. 61-62, Jakarta 12190 INDONESIA

Tel : (+62) 21-252-1912  
 E-mail : info@jasso.or.id  
 Web : http://www.jasso.or.id/  
 Facebook : https://www.facebook.com/jasso.indonesia  
 Instagram :https://www.instagram.com/jasso.indonesia/  
 WhatsApp : https://api.whatsapp.com/send?phone=62212521912



ໄທ

1016/3, 10F Serm-mit Tower, 159 Asok-Montri Rd., Bangkok 10110 THAILAND

Tel : (+66) 2-661-7057  
 E-mail : info@jeic-bangkok.org  
 Web : https://www.jeic-bangkok.org/  
 Facebook : https://www.facebook.com/JASSO.Thailand



ຫວຽດນາມ

4th Floor, CornerStone Building, 16 Phan Chu Trinh, Hoan Kiem, Hanoi, VIETNAM

Tel : (+84) 24-3710-0226  
 E-mail : info@jasso.org.vn  
 Web : http://www.jasso.org.vn/  
 Facebook : https://www.facebook.com/JASSO.Vietnam



ເກົາຫຼີ

#702 Garden Tower, 84 Yulgok-ro, Jongno-gu, Seoul 03131 Republic of Korea

Tel : (+82) 2-765-0141  
 E-mail : jasso@jasso.or.kr  
 Web : http://www.jasso.or.kr/  
 Facebook : https://www.facebook.com/JASSO.Korea  
 Instagram : https://www.instagram.com/jasso.korea/



ມາເລເຊຍ

A-7-5, Northpoint Offices, Mid Valley City, No.1, Medan Syed Putra Utara, 59200 Kuala Lumpur, MALAYSIA

Tel : (+60) 3-2287-0812  
 E-mail : enquiry@studyinjapan.org.my  
 Web : http://www.studyinjapan.org.my/  
 Facebook : https://www.facebook.com/JASSO.Malaysia  
 Instagram : https://www.instagram.com/jasso.indonesia/

# ❓ ຖາມ - ຕອບ

**Q.** ຂ້ອຍເຄີຍຮຽນຢູ່ໂຮງຮຽນຂອງຍີ່ປຸ່ນ, ຂ້ອຍສາມາດສະໜັກສອບເສັງເຂົ້າມະຫາໄລຍີ່ປຸ່ນໃນນາມນັກສຶກສາຕ່າງປະເທດບໍ່?

**A.** ໂຮງຮຽນຈະເປັນຜູ້ຕັດສິນວ່າສາມາດສອບເສັງເຂົ້າມະຫາໄລຍີ່ປຸ່ນໃນນາມນັກສຶກສາຕ່າງປະເທດໄດ້ຫຼືບໍ່. ສໍາລັບຜູ້ທີ່ຮຽນຈົບມັດທະຍົມຂອງຍີ່ປຸ່ນແມ່ນຈະມີສິນຊາດຍີ່ປຸ່ນກັບຕ່າງປະເທດ, ອາດຈະສາມາດສະໜັກສອບເສັງໃນນາມນັກສຶກສາຕ່າງປະເທດໄດ້ແຕ່ວ່າ, ແນະນໍາໃຫ້ນັກສຶກສາສອບຖາມຂໍ້ມູນກ່ອນສອບເສັງ.

**Q.** ເບິ່ງຂໍ້ມູນກ່ຽວກັບເວລາຂອງການສະໜັກ, ເອກະສານທີ່ຈໍາເປັນ, ເນື້ອໃນການສອບເສັງໄດ້ແນວໃດ?



**A.** ຂໍ້ມູນກ່ຽວກັບໃບສະໜັກ ແລະ ການສອບເສັງແມ່ນມີຢູ່ໃນເວັບໄຊຂອງ ໂຮງຮຽນ. ຖ້ານັກສຶກສາເລືອກໄດ້ແລ້ວວ່າຢາກຮຽນຢູ່ໂຮງຮຽນໃດກໍເຂົ້າໄປເບິ່ງຂໍ້ມູນການສອບເສັງແລະການສະໜັກໄດ້ເລີຍຢູ່ເວັບໄຊຂອງໂຮງຮຽນນັ້ນ

**Q.** ກະລຸນາອະທິບາຍກ່ຽວກັບຂັ້ນຕອນຂອງເອກະສານເຂົ້າຮຽນລະດັບປະລິນຍາໂທ



**A.** ກວດເບິ່ງໃບອະນຸຍາດເຂົ້າຮຽນ, ຂຽນແຜນການຄົ້ນຄ້ວາແລ້ວສົ່ງໃຫ້ມະຫາວິທະຍາໄລກວດເອກະສານສະໜັກ. ໂດຍພື້ນຖານອາຈານທີ່ປຶກສາ ແມ່ນນັກຮຽນຕ້ອງເປັນຄົນຕິດຕໍ່ພົວພັນເອງ, ດັ່ງນັ້ນ, ບາງມະຫາວິທະຍາໄລ ເວລາຍື່ນໃບສະໜັກຕ້ອງໄດ້ມີໃບຢັ້ງຢືນຈາກອາຈານທີ່ປຶກສາ, ແນະນໍາ ໃຫ້ສຶກສາກວດສອບຂໍ້ມູນກ່ອນສະໜັກ.

**Q.** ກະລຸນາແນະນໍາໂຄງການແລກປ່ຽນຂອງນັກຮຽນມັດທະຍົມນານາຊາດ ແລະ ທຶນການສຶກສາໃຫ້ແດ່

**A.** ຂໍ້ມູນດ້ານລຸ່ມນີ້ແມ່ນຂໍ້ມູນຂອງໂຄງການແລກປ່ຽນຂອງນັກຮຽນມັດທະຍົມນານາຊາດ

- AFS Intercultural Programs  
URL: <https://afs.org>

Note: Use the "Find AFS in your Country" function to inquire at your local office.

- YOUTH FOR UNDERSTANDING  
URL: <http://yfu.or.jp>

## ພວກເຮົາຫວັງວ່າການໄປຮຽນຢູ່ປະເທດຍີ່ປຸ່ນ ຈະເປັນໜາກຜົນໃຫ້ແກ່ບັນດາທ່ານ.

ອົງການບໍລິການນັກຮຽນຕ່າງຊາດແຫ່ງຍີ່ປຸ່ນ (JASSO) ໂຄງການສະໜັບສະໜູນນັກສຶກສາຕ່າງຊາດ

- Scholarship provision
- Running Examination for Japanese University Admission for International Students (EJU)
- Collection and provision of information on studying abroad
- Japanese language education
- Housing support

[ດັດແກ້ ແລະ ສ້າງພິມ]  
ອົງການບໍລິການນັກຮຽນຕ່າງຊາດແຫ່ງຍີ່ປຸ່ນ () ພະແນກນັກສຶກສານາໆຊາດ ໜ່ວຍງານຂໍ້ມູນນັກສຶກສານາໆຊາດ  
2-2-1 Aomi, Koto-ku, Tokyo 135-8630  
E-mail : [infoja@jasso.go.jp](mailto:infoja@jasso.go.jp)  
Tel : (+81) 3-5520-6111  
Web : <https://www.studyinjapan.go.jp/ja/>





ເປັນຫ້ອງການທີ່ໃຫ້ຂໍ້ມູນກ່ຽວກັບໂຮງຮຽນ, ການສອບເສັງເຂົ້າມະຫາວິທະຍາໄລ, ການຮຽນພາສາຍີ່ປຸ່ນ, ທຶນການສຶກສາ, ການໃຊ້ຊີວິດຢູ່ຍີ່ປຸ່ນ, ແລະອື່ນໆແກ່ຜູ້ທີ່ສົນໃຈໄປຮຽນຕໍ່ຢູ່ປະເທດຍີ່ປຸ່ນ, ແລະ ໃຫ້ຄໍາປຶກສາໂດຍບໍ່ເສຍຄ່າໃດໆກ່ຽວກັບການສຶກສາຢູ່ທີ່ປະເທດຍີ່ປຸ່ນ. ເຊິ່ງວ່າຫ້ອງການພວກເຮົາໄດ້ປະຕິບັດວຽກງານໃນນາມເປັນໂຄງການຂອງລັດຖະບານຍີ່ປຸ່ນ ແລະ ກະຊວງສຶກສາທິການ, ວັດທະນະທໍາ, ກິລາ, ວິທະຍາສາດແລະເຕັກໂນໂລຊີ.

## ການໃຫ້ບໍລິການ ແລະ ກິດຈະກຳຂອງພວກເຮົາ

- ການໃຫ້ຄໍາປຶກສາແບບບຸກຄົນກັບນັກສຶກສາທີ່ຕ້ອງການຮຽນຢູ່ໃນສະຖາບັນການສຶກສາຊັ້ນສູງຂອງ
- ໃຫ້ຂໍ້ມູນກ່ຽວກັບການສຶກສາຊັ້ນສູງຂອງຍີ່ປຸ່ນໃນ SNS ເຊັ່ນ Facebook
- ຈັດງານແນະນຳຕ່າງໆກ່ຽວກັບຍີ່ປຸ່ນ ແລະ ສຳມະນາກ່ຽວກັບການໄປຮຽນຢູ່ປະເທດຍີ່ປຸ່ນ
- ການຮ່ວມມືກັບສະຖາບັນການສຶກສາເຊັ່ນມະຫາວິທະຍາໄລ ແລະ ໂຮງຮຽນຕ່າງໆຢູ່ປະເທດລາວ
- ກິດຈະກຳຕ່າງໆທີ່ກ່ຽວຂ້ອງກັບການສຶກສາຢູ່ປະເທດຍີ່ປຸ່ນ



ຫ້ອງການ OJEIC ວຽງຈັນ

- Phone&What's app: +856-(0)20-52-773-971
- Email: ojeicvte@gmail.com
- Facebook: <https://www.facebook.com/StudyinJapan.Laos>
- Address: Seminar room 1, Laos-Japan Human Resource Development Institute (LJI), National University of Laos, Dongdok Campus, Vientiane, Lao PDR.