

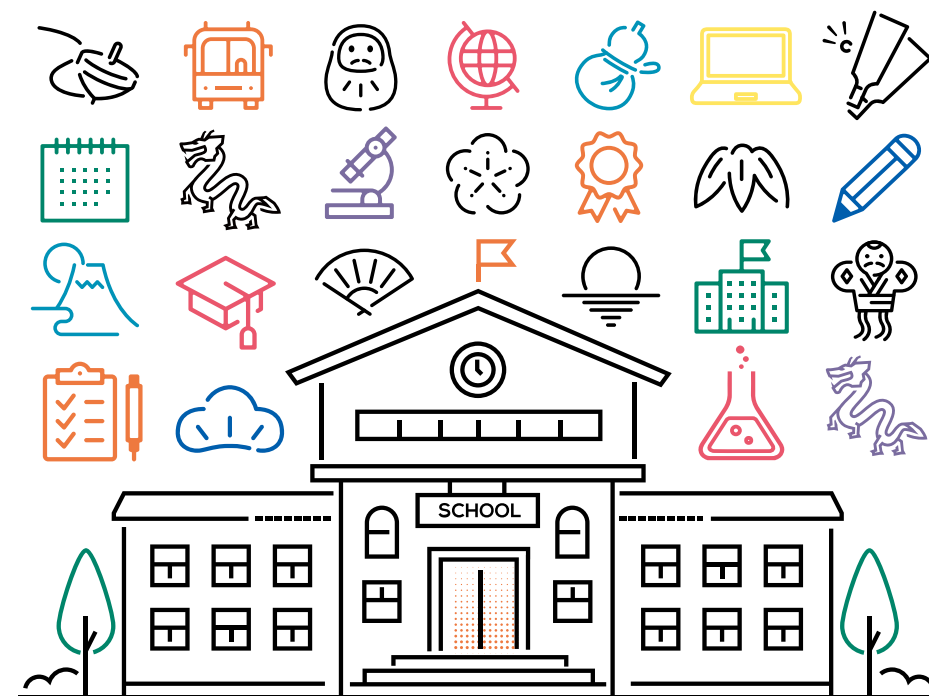
繁體中文版

2024-2025

# STUDY IN JAPAN

基本指南

[www.studyinjapan.go.jp](http://www.studyinjapan.go.jp)



Independent Administrative Institution  
Japan Student Services  
Organization

 **STUDY in JAPAN**

## 10 QUICK FACTS ABOUT JAPAN

### 訪日留學生人數



### 諾貝爾獎 日本人獲獎人數



### 聯合國會費分攤比例



### 國民總收入



### QS 2024世界大學排名 進榜千大排名大學



### 工業用機器人運作台數



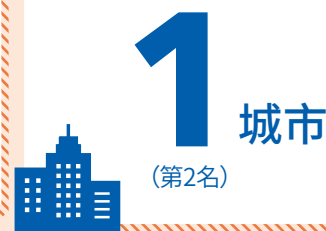
### 世界遺產數量



### 全球和平指數



### 全球前10大最有魅力 大城市



### 汽車出口台數



## Why Study in Japan?

出雲神樂@iku



在日本，有茶道、歌舞伎、武術（武道）文化，也有動漫文化，是傳統文化與流行文化並存的國家。

冬季溫泉區（銀山溫泉・尾花澤市）@Koichi\_Hayakawa



日本環山繞海，能在春夏秋冬欣賞到各自不同的自然風貌。

### Culture



彌彥神社：相撲會場 © 彌彥村

### Nature



富士山與河口湖畔的楓紅美景 © Koichi\_Hayakawa

### Safety



平靜時間 © yuranii

### Food



壽司



新幹線

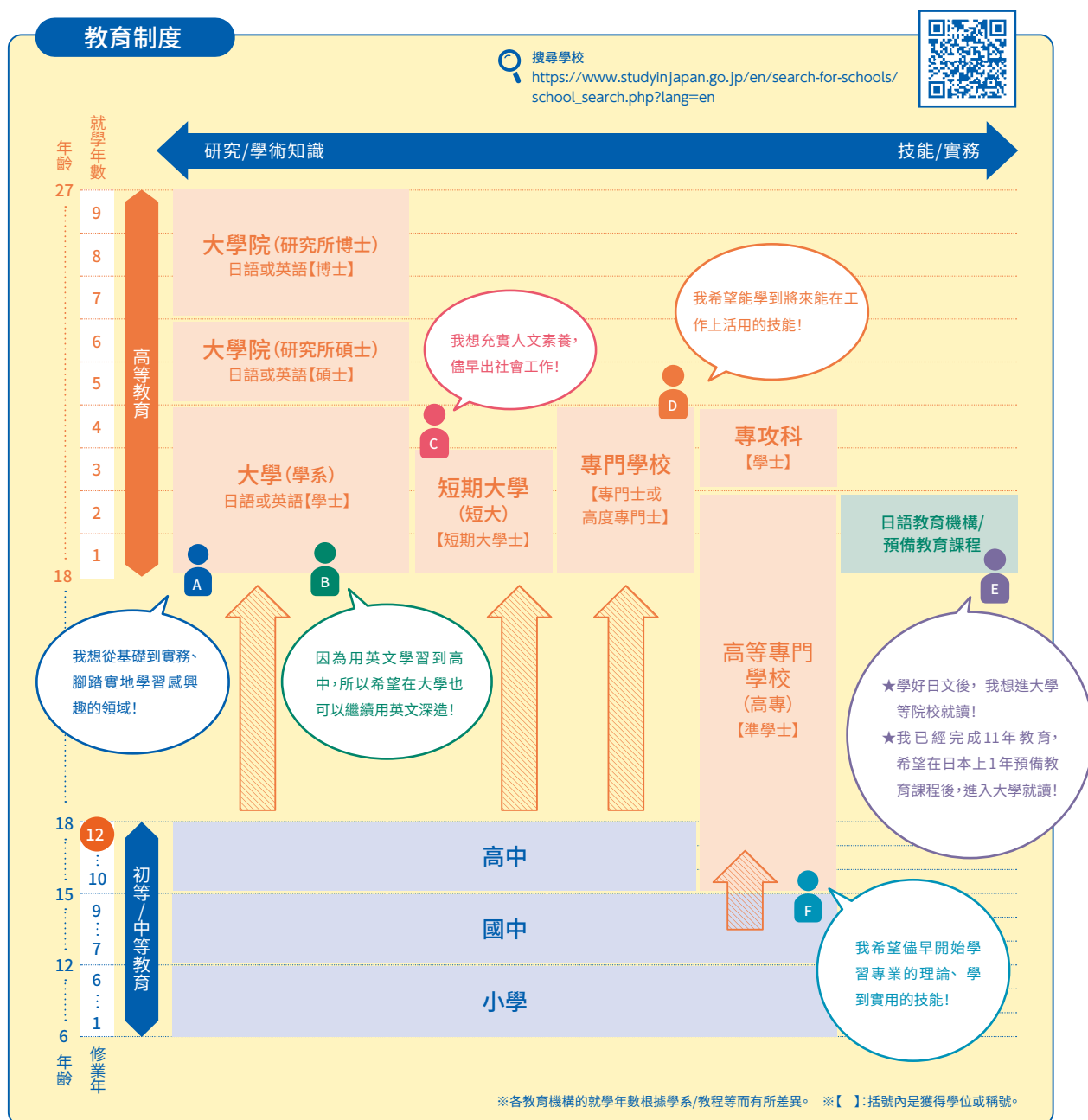
日本擁有全世界最高水準的科學技術，支撐著日本先進的醫療和便利的生活，政府致力於科學技術領域取得更豐碩的成果，日本製的超級電腦持續維持在世界的頂尖水平。

「日本和食」經聯合國教科文組織（UNESCO）認定為無形文化遺產，選用當季食材打造出賞心悅目、味美健康的料理，已躍升為國際知名文化。



章魚燒

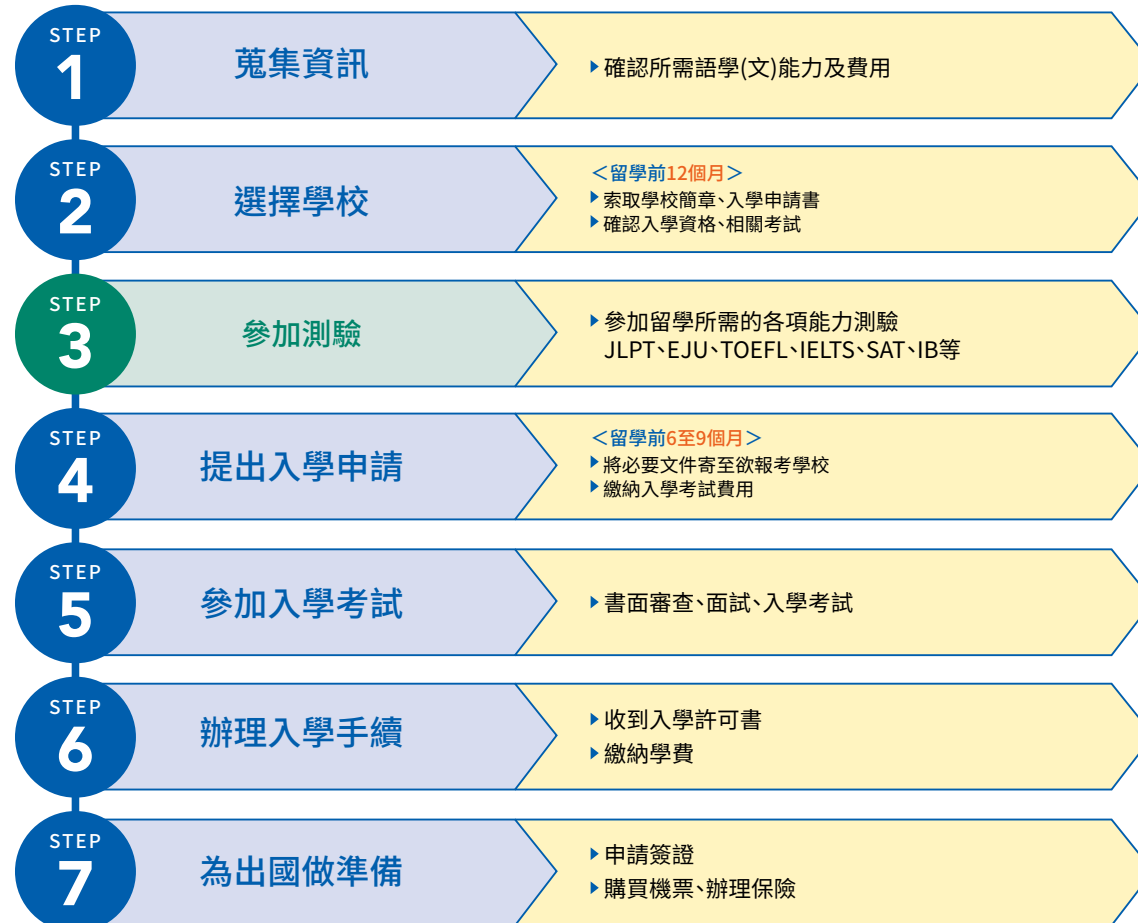
## Higher Education in Japan



- 在日本，完成小學6年、國中3年、高中3年共12年的學業後，方能修讀高等教育。
- 外籍留學生必須完成第12年的正規學校教育，方可進入日本高等教育機構就讀。
- 若未完成12年教育，需先接受1至2年的準備教育等課程後，方可就讀大學等院校。

## 7 Steps to Study in Japan

START 以一般學生身分就讀大學或專門學校



GOAL

### 什麼是EJU?



Examination for Japanese University  
Admission for International Students (EJU)

前往日本大學等院校就讀前，必須報考的日文能力與基礎學科能力測驗。

- ★日本的大學有半數以上（國立大學為90%以上）皆於入學審查中採用 EJU 測驗成績
- ★成績2年內有效
- ★EJU 成績優異者，可獲得學習獎勵金（參閱第7頁）補助。
- ★不限報考次數

●考試時間  
每年2次(6月/11月)

●考試地點  
日本國內和全球13個國家/地區舉辦!

EJU  
<https://www.jasso.go.jp/en/ryugaku/eju/index.html>





## Tuition & Living Expenses

### 學費

#### ●大學1年學費參考範例

Min ← 540,000日圓 → 1,130,000日圓 → Max

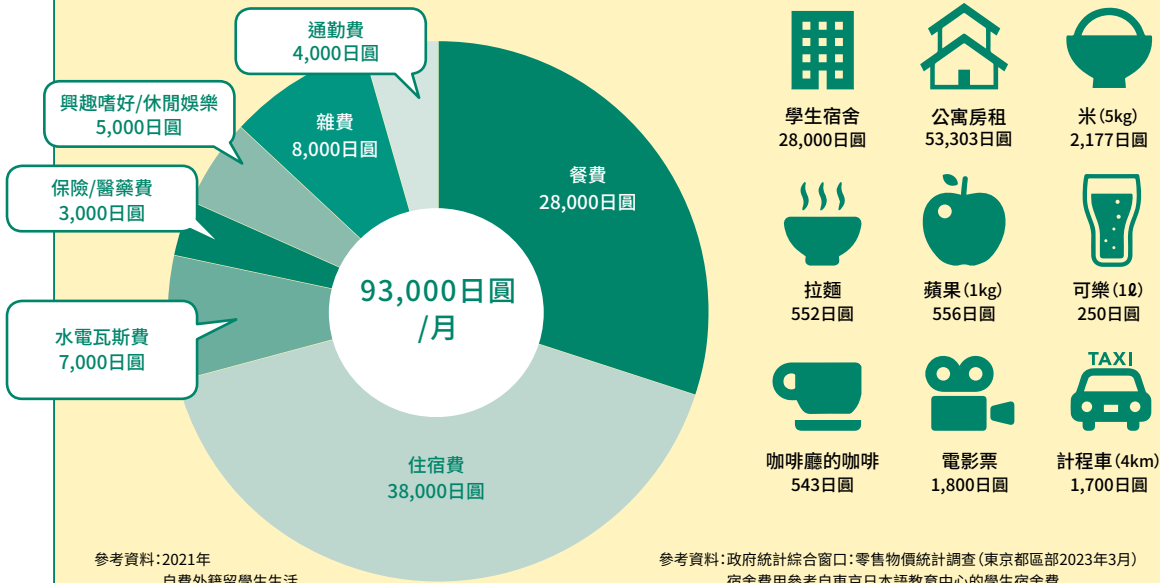
※不含醫學系、牙醫系、藥學系。  
 ※第一年另需繳納入學金等其他費用。

參考資料:  
 ●文部科學省: 私立大專院校等2021年度入學者之學生繳費金額等調查結果  
 (https://www.mext.go.jp/a\_menu/koutou/shinkou/07021403/1412031\_00004.htm)

### 生活費

#### ●生活費參考範例 大城市的生活費更高。(例)東京: 108,000日圓

93,000日圓 / 月



參考資料: 2021年  
 自費外籍留學生生活  
 實態調查 (JASSO)

參考資料: 政府統計綜合窗口: 零售物價統計調查 (東京都區部2023年3月)  
 宿舍費用參考自東京日本語教育中心的學生宿舍費  
 公寓房租以面積20㎡為例"

- 學生宿舍 28,000日圓
- 公寓房租 53,303日圓
- 米 (5kg) 2,177日圓
- 拉麵 552日圓
- 蘋果 (1kg) 556日圓
- 可樂 (10) 250日圓
- 咖啡廳的咖啡 543日圓
- 電影票 1,800日圓
- 計程車 (4km) 1,700日圓

### 留學期間打工

居留資格為「留學」者, 必須向日本當地出入國管理局等機構申請「資格外活動許可」, 方可打工。  
 打工時數每週限28小時內。

⚠ 如遇到向你強調「趁日本留學期間大賺一筆」的留學仲介業者, 一定要提高警覺!

時薪3,000日圓!	✗	通常時薪約在1,000日圓左右。
留學期間打工可月入30萬日圓!	✗	打工的薪水約為59,000日圓/月。

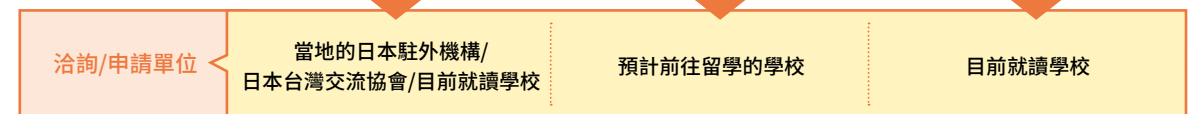
## Scholarships & Financial Aids

獎學金  
<https://www.studyin-japan.go.jp/en/planning/scholarships/>

### 方法1 申請政府機構提供的獎學金

\* 給付金額依程度而定 \*\* 以日語學校學生的金額為例

	日本政府(文部科學省)獎學金	學習獎勵金	海外留學支援制度(接受協議)
每月給付額	117,000日圓起*	48,000日圓或30,000日圓**	80,000日圓
學費減免	✓		
免費機票	✓		
免費事前準備教育	✓		
給付期間	在學期間持續給付	1年或6個月	參加專案期間持續給付
給付對象	研究生、大學生、高等專門學校學生、專門學校學生、日本文化研修留學生、教育研修留學生	研究生、大學生、短期大學生、高等專門學校學生、專門學校學生、日語學校學生	預計留學1年的研究生、大學生、高等專門學校學生、專門學校學生
成績審查基準	✓	✓	✓
家庭收入審查基準		✓	✓
甄選方法	書面審查、筆試、面試	由學校決定	書面審查
錄取人數	未公開	約7,000人	約5,000人

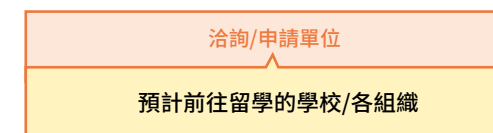


### 方法2

#### 申請日本當地地方政府或民間組織提供的獎學金

- 入學後提出申請。
- 通常需符合條件方可申請。  
 例如: 出身地、升學學校、專業領域等。
- 每年錄取數人至數百人左右。  
 可至以下網站搜尋。

地方政府/民間組織獎學金  
<https://www.studyin-japan.go.jp/en/planning/scholarships/other-scholarships/>



### 方法3

#### 申請學校自辦的獎學金或利用學費減免制度

以X大學為例...

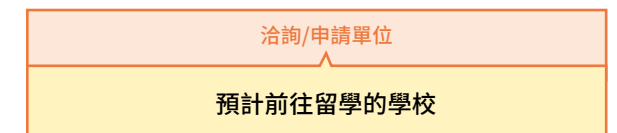
學費減免 (50%或100%)

對象: 學業成績優異, 但因經濟問題難以繳納學費的學生

以Y大學為例...

每月給付82,000日圓的獎學金(4年)

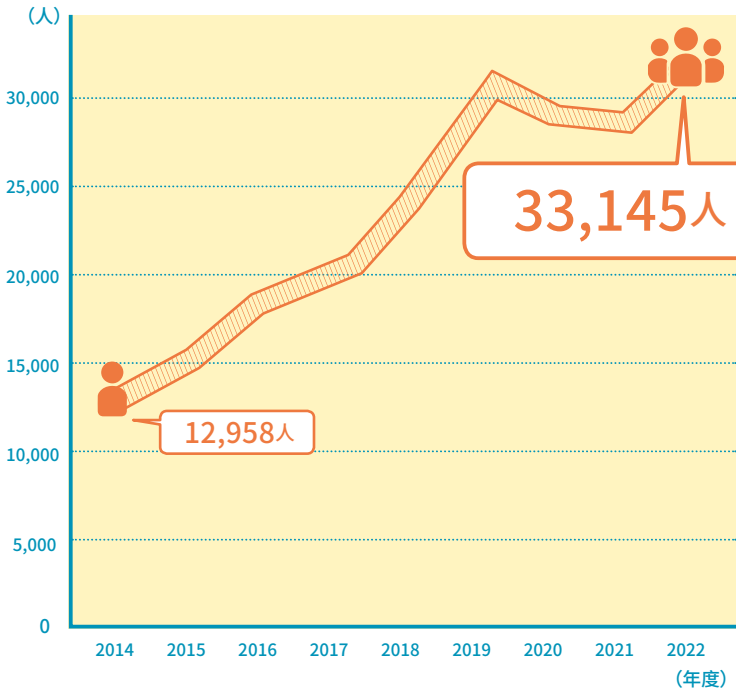
對象: 入學考試中取得優異成績的學生



## Work in Japan

### 從留學到就業

將居留資格從「留學」轉為勞動就業(就勞)資格的人數



### 留學生就業排行榜TOP 10

排名	職務內容
1	翻譯/口譯
2	資訊處理/通訊技術
3	企劃事務職(市場調查)
4	管理(行政人員以外)
5	國際貿易業務
6	法人(企業)業務職
7	企劃事務職(公關/宣傳)
8	護理師
8	會計事務
10	生產管理

參考資料：(2022年留學生於日本企業等的就業狀況)  
(出入國在留管理廳)

### 如何在日本找工作

在日本，應屆畢業生找工作的方式較為特殊，如果留學生未來想在日本工作，越早開始準備越好。相關資訊可參考以下網站。

外籍留學生就業活動指南 (JASSO)  
[https://www.jasso.go.jp/ryugaku/after\\_study\\_j/job/guide.html#5](https://www.jasso.go.jp/ryugaku/after_study_j/job/guide.html#5)

高度外籍人材活躍推進入口網站 (JETRO)  
<https://www.jetro.go.jp/en/hrportal/>



## Interview



掌握日語能力與日本企業文化，成為炙手可熱的人才！

Austin

我在2012年來日本，上完準備教育機構的課程後，進入東京大學攻讀政治學。目前的工作為自由接案的程式設計師。雖然各科系有些微差異，但日本的大學特色是很自由，也有企業實習等多元的課外活動可以參加。日本有應屆畢業生錄取制度，是已開發國家中最快、最容易開啟職涯發展的國家。我認為外國人想在日本大顯身手，重要的不是同化成日本人，而是如何利用自己身為外國人的優勢。在日本升學就業，不僅能提升語言能力，更能培養對文化獨到的見解，這些都是無可取代的優勢。在現今的國際化潮流中，想成為站在世界舞台上大展身手的人才，我非常推薦在日本升學和就業。

## Interview



我想將日本的土木工程技术带回卢安达！

Rumanzi Hypolite  
舞鶴工業高等專門學校 (採訪時)

在盧安達，即使想改善基礎建設，也沒有足夠的建築師或技師可執行，所以我選擇到教育和技術都很成熟的日本深造，希望學成歸國後，可以對盧安達有所貢獻。在日本的生活雖然也會遇到煩惱與挫折，但我身邊的人總是會幫我一把，我非常感謝他們。目前我在高等專門學校攻讀土木工程，之後預計轉大學就讀，希望未來可以進入研究所繼續鑽研。我的夢想是在盧安達開一間營建公司，將在日本學到的技術及日本文化傳承給年輕人。



善用獎學金，打造專心致學的環境！

Ioannis Gkolfinopoulos  
東京工業大學大學院(研究所)碩士課程  
土木工程學專攻 (採訪時)

我覺得解決留學期間經濟方面的問題，就可以專心做研究，非常重要，所以我申請了日本政府的獎學金。我覺得日本的大學在支援與指導學生方面做得很完善，讓我印象深刻，但與此同時，我也對大眾運輸在尖峰時段的擁擠程度感到錯愕不已。日本是傳統與創新技術並存的獨特國家，特別是西歐人來到日本應該會受到不小的文化衝擊，但學好日語、盡力了解日本文化是非常重要的。日本政府獎學金讓留學生免除課業外的煩惱，一定要申請看看。

## Japanese University Life



度過一個充實的日本留學生活吧！

Kyaulakite Paulina  
御茶水女子大學生活科學學院心理學系 (採訪時)

國中第一次來日本時，我在東京感受到文化與都會的魅力，萌生留學的想法。這也成了我現在來日本留學的契機。

通過公費留學生考試，在東京外國語大學修讀了1年日語課程後，我進入御茶水女子大學生活科學學院心理學系就讀。御茶水女子大學是較小規模的國立大學，外籍學生的上課方式與日本人無異，課程內容也和其他心理學系的日本大學生相同，所以我偶爾會覺得作業和考試有難度，但這也代表我學到了很多。我也結交到日本朋友，沒課時常會一起出去玩之類的，讓我的學生生活過得非常充實。



↑ 休息時間會舉行自習活動、語學咖啡館，大家的感情都很好。  
← 在京橋觀光設施拍的照片，我被滿滿的日本文化包圍著！

### 留學生活的一天

● 8:00起床  
洗臉、吃早餐。

● 10:00到校  
住在大學附近，所以通勤時間很短！

● 10:30-12:10上午上課  
和朋友一起上課。

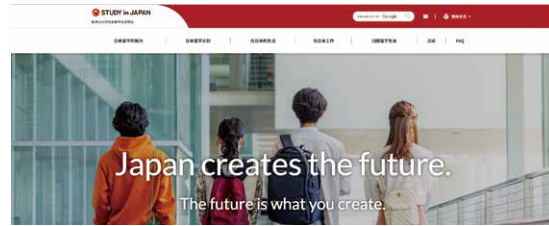
● 12:10-13:20午休  
和朋友在學生餐廳吃午餐後，到圖書館念書或在教室聊天。

● 13:20-16:30下午上課  
一邊專心聽課，一邊抄筆記。

● 16:30-18:30和朋友出去玩  
下課後常和日本朋友出去玩，大學離池袋很近，所以最常去池袋吃飯、唱卡拉OK！

## 日本留學資訊站

日本留學資訊站提供日本留學準備方向、日本學校及生活相關資訊、獎學金資訊等日本留學所需資訊。你可依有興趣的專業領域、授課語言及學校所在地等條件，搜尋符合你心目中理想的學校！想到日本留學的你，或是正在找學校、想留學但還在猶豫、不知道要去哪個國家留學的你，歡迎到日本留學資訊站一探究竟！



日本留學資訊站  
<https://www.studyinjapan.go.jp/en/>



## 日本留學展

參加日本留學展，直接由學校的負責人回答你的問題！這真是一個難得的機會。每年透過線上或現場舉辦。我們衷心期待您的參加！詳情請到日本留學資訊站查詢。

日本留學展  
<https://www.studyinjapan.go.jp/en/events/>



## JASSO海外辦事處

JASSO有5間海外辦事處，可直接面對面或用電話、E-Mail洽詢留學相關事宜，或是前來閱覽日本留學參考書籍。



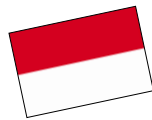
泰國

1016/3, 10F Serm-mit Tower, 159 Asok-Montri Rd., Bangkok 10110 THAILAND  
 Tel : (+66)2-661-7057  
 E-mail : info@jeic-bangkok.org  
 Web : <https://www.jeic-bangkok.org/>  
 Facebook : <https://www.facebook.com/JASSO.Thailand>



韓國

#702 Garden Tower, 84 Yulgok-ro, Jongno-gu, Seoul 03131 REPUBLIC OF KOREA  
 Tel : (+82)2-765-0141  
 E-mail : jasso@jasso.or.kr  
 Web : <http://www.jasso.or.kr/>  
 Facebook : <https://www.facebook.com/JASSO.Korea>  
 Instagram : <https://www.instagram.com/jasso.korea/>



印尼

2nd Floor, Summitas Tower II, Jalan Jenderal Sudirman Kav. 61-62, Jakarta 12190 INDONESIA  
 Tel : (+62) 21-252-1912  
 E-mail : info@jasso.or.id  
 Web : <http://www.jasso.or.id/>  
 Facebook URL : <https://www.facebook.com/jasso.indonesia>  
 Instagram : <https://www.instagram.com/jasso.indonesia/>  
 WhatsApp : <https://api.whatsapp.com/send?phone=62212521912>



越南

4th Floor, CornerStone Building, 16 Phan Chu Trinh, Hoan Kiem, Hanoi, VIETNAM  
 Tel : (+84)24-3710-0226  
 E-mail : info@jasso.org.vn  
 Web : <http://www.jasso.org.vn/>  
 Facebook : <https://www.facebook.com/JASSO.Vietnam>



馬來西亞

A-7-5, Northpoint Offices, Mid Valley City, No.1, Medan Syed Putra Utara, 59200 Kuala Lumpur, MALAYSIA  
 Tel : (+60)3-2287-0812  
 E-mail : enquiry@studyinjapan.org.my  
 Web : <http://www.studyinjapan.org.my/>  
 Facebook : <https://www.facebook.com/JASSO.KL/>

**Q.** 我曾就讀過日本的學校，是否仍可申請外國人入學考試？

**A.** 是否符合外國人入學考試資格，需經學校審核才能確定。假如報考者畢業於日本高中，或同時具有日本與其他國家國籍身分，請於報考前先向學校確認是否符合資格。

**Q.** 要怎麼查詢申請時間、書面資料及入學考試內容？

**A.** 入學申請及入學考試的詳細資訊，通常會刊登在學校網站或招生簡章等處。一旦決定好要申請的學校，請盡快確認學校官網或招生簡章。

**Q.** 如何進入研究所就讀？

**A.** 必須確認入學資格、撰寫研究計畫書、確認申請所需文件等。基本上必須自己找指導教授，有些學校會要求取得指導教授的同意方可申請。如果計畫攻讀研究所，務必要盡早確認、準備。

**Q.** 是否有高中留學專案及獎學金資訊？

**A.** 請參考以下高中留學支援組織。  
 ●AFS Intercultural Programs  
 URL : <https://afs.org/>  
 ※ 自Find AFS in your country洽詢所在地的辦事處。  
 ●YOUTH FOR UNDERSTANDING  
 URL : <http://yfu.or.jp>

讓日本留學成為各位人生道路上的助力，  
 是我們最大的願望。

## 日本學生支援機構 (JASSO) 的留學生支援業務

- 獎學金給付
- 辦理日本留學試驗 (EJU)
- 蒐集與提供留學相關資訊
- 日語教育
- 宿舍整備支援

### 【編輯與發行】

獨立行政法人日本學生支援機構 (JASSO)  
 留學生事業部留學情報課  
 135-8630日本東京都江東區青海2-2-1  
 E-mail : infoja@jasso.go.jp  
 Tel : (+81) 3-5520-6111  
 Web : <https://www.studyinjapan.go.jp/ja/>

 Independent Administrative Institution  
**Japan Student Services Organization**