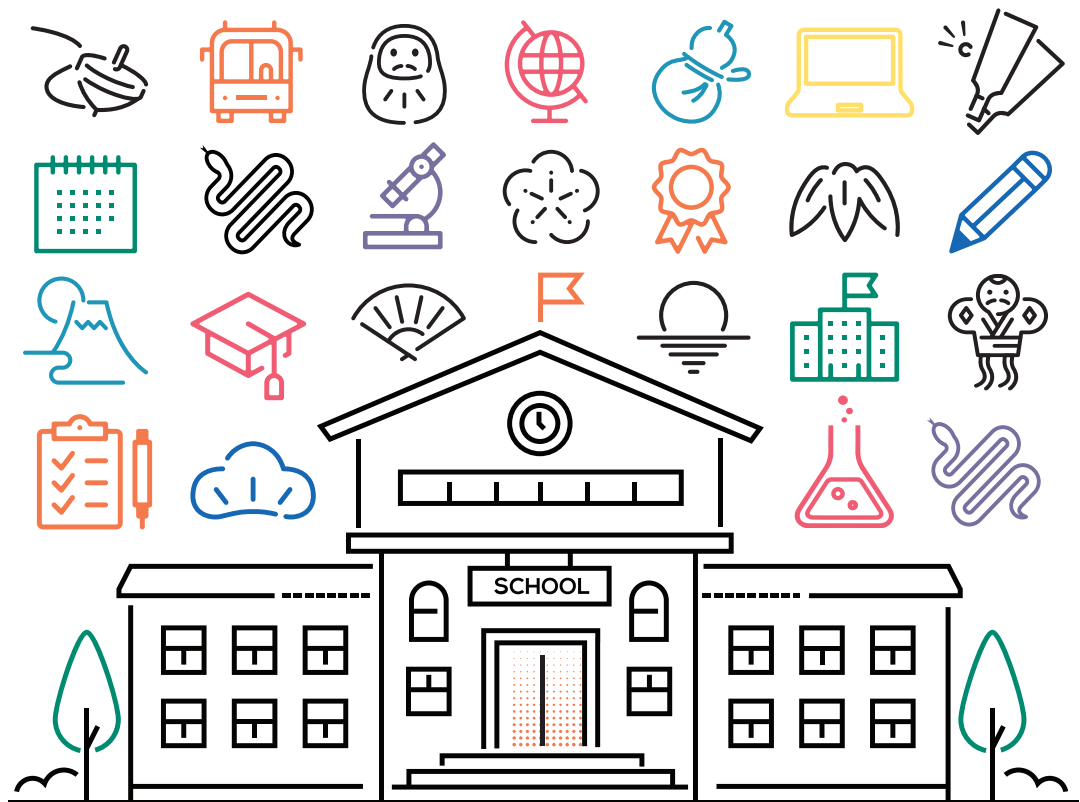


ພາສາລາວ

2025-2026

STUDY IN JAPAN

ຟື້ນຟູ ມີແນະນຳພື້ນຖານກ່ຽວກັບ
ການໄປຮຽນຕໍ່ປະເທດຍີ່ປຸ່ນ



10

ເລື່ອງຈິງຂອງ
ປະເທດຍີ່ປຸ່ນ

ຂໍ້ມູນພື້ນຖານກ່ຽວກັບປະເທດຍີ່ປຸ່ນ

ເນື້ອທີ່ປະມານ **378,000** km²

ປະຊາກອນປະມານ **124,352,000** ຄົນ

ເມືອງຫຼວງ **ໂຕກຽວ** ເງິນ **ເຢນ (¥)**

ຈຳນວນຄົນຍີ່ປຸ່ນທີ່ໄດ້ຮັບ ລາງວັນໂນເບລ

30 ທ່ານ



1000 ອັນດັບມະຫາວິທະຍາໄລດົນນານຂອງຍີ່ປຸ່ນ
ຈາກການສຳຫຼວດຂອງ QS World University
ປີ 2025

28

ມະຫາວິທະຍາໄລ



ຄວາມສະຫງົບສຸກປອດໄພ (ໃນເຂດອາຊີ)

ອັນດັບ **3**



ດ້ານການເງິນທີ່ໄດ້ປະກອບສ່ວນ ໃຫ້ແກ່ສະຫະປະຊາຊາດ

ອັນດັບ **3**



ຈຳນວນຫຸ່ນຍົນທີ່ກຳລັງຜະລິດ ເພື່ອໃຊ້ໃນອຸດສາຫະກຳ

ອັນດັບ **2**



10 ອັນດັບເມືອງ ທີ່ມີສະເໝ່ທີ່ສຸດໃນໂລກ

ອັນດັບ **1**
ເມືອງໂຕກຽວ



ລາຍຮັບແຫ່ງຊາດ

ອັນດັບ **3**



ຈຳນວນສະຖານທີ່ທີ່ເປັນມໍລະດົກໂລກ ທາງດ້ານວັດທະນະທຳ ແລະ ທຳມະຊາດ

26 ແຫ່ງ



ຈຳນວນລົດທີ່ສົ່ງອອກ

ອັນດັບ **1**



ອ້າງອີງ: • キッズ外務省 世界いろいろ雑学ランキング (<https://www.mofa.go.jp/mofaj/kids/ranking/index.html>) • Condé Nast Traveler (Readers' Choice Awards 2024)

• Global Peace Index 2024 • UNESCO World Heritage List (<https://whc.unesco.org/en/list/>) • 総務省統計局発表 • ノーベル財団資料 • 外務省主要経済指標

• 一般社団法人日本ロボット工業会 (<https://www.jara.jp/data/index.html>) • 一般社団法人日本自動車工業会 • (<https://www.jama.or.jp/statistics/>)

ເປັນຫຍັງຕ້ອງໄປຮຽນຢູ່ປະເທດຍີ່ປຸ່ນ?

ການສະແດງສິລະປະກຳ Izumokagura © iku



ປະເທດຍີ່ປຸ່ນມີວັດທະນະທຳພື້ນເມືອງຄື: ການຟ້ອນຄະບຸກີ, ພິທີຊິງຊາແບບຍີ່ປຸ່ນ, ສິລະປະການຕໍ່ສູ້ແບບພື້ນເມືອງຍີ່ປຸ່ນ ແລະ ອື່ນໆ ທີ່ປະສົມປະສານກັບວັດທະນະທຳແບບໃໝ່ (Pop Culture) ຄື: ກາຕຸນ, ອະນິເມເຊ.

ປະເທດຍີ່ປຸ່ນມີທະເລ ແລະ ພູເຂົາອ້ອມຮອບມີທິວທັດທຳມະຊາດທີ່ສວຍສົດງົດງາມແຕກຕ່າງກັນໄປຕາມການປ່ຽນຂອງ 4 ລະດູການ ຄື: ລະດູໃບໄມ້ປົ່ງ, ລະດູຮ້ອນ, ລະດູໃບໄມ້ຫຼົ້ນ, ລະດູໜາວ.

ສະຖານທີ່ອອນເຊນໃນລະດູໜາວ © Koichi_Hayakawa



ວັດທະນະທຳ



ສານເຈົ້າ ໄຍຮິໂກະ, ຕົ້ນແຂ່ງຂັນກິລາ ຊູໂມ @ ເມືອງ ໄຍຮິໂກະ

ທຳມະຊາດ



ພູເຂົາໄຟຟຸຈີ ແລະ ໃບໄມ້ປ່ຽນສີທີ່ຝັງທະເລສາຍຄະວະກຸຈີ © Koichi_Hayakawa

ວິທະຍາສາດ ແລະ ເຕັກໂນໂລຊີ

ຊ່ວງເວລາທີ່ງຽບສະຫງົບ © yuranii



ຊິງກິງເຊັນ

ປະເທດຍີ່ປຸ່ນມີວິຖີການດຳລົງຊີວິດທີ່ສະດວກສະບາຍ ແລະ ມີການປົນປົວທີ່ຫນັກສະໜັບ ທີ່ໄດ້ຮັບການສະໜັບສະໜູນທາງດ້ານວິທະຍາສາດຄວາມທັນສະໄໝລະດັບໂລກ ແລະ ລັດຖະບານຍີ່ປຸ່ນໃຫ້ຄວາມອຳນວຍສະດວກໃນການພັດທະນາວິທະຍາສາດ, ໂດຍສຸມໃສ່ພັດທະນາຜະລິດຕະພັນຄອມພິວເຕີຂອງປະເທດຍີ່ປຸ່ນໃຫ້ມີຄຸນນະພາບສູງລະດັບໂລກສືບຕໍ່ໄປ.

ອາຫານ

ຊຸຊີ



ອາຫານພື້ນເມືອງຂອງປະເທດຍີ່ປຸ່ນຖືກບັນທຶກເປັນມໍລະດົກໂລກດ້ານວັດທະນະທຳໂດຍອົງກອນ UNESCO ແລະ ອາຫານຍີ່ປຸ່ນແມ່ນໃຊ້ວັດຖຸດິບຕາມລະດູການ ແລະ ມີສ່ວນປະກອບທີ່ມີສີ່ສັນຕາມວັດຖຸດິບທີ່ເລືອກໃຊ້ນອກຈາກນັ້ນ ຍັງເປັນອາຫານທີ່ມີປະໂຫຍດຕໍ່ສຸຂະພາບ, ຈຶ່ງໄດ້ຮັບຄວາມສົນໃຈຈາກທົ່ວໂລກ.



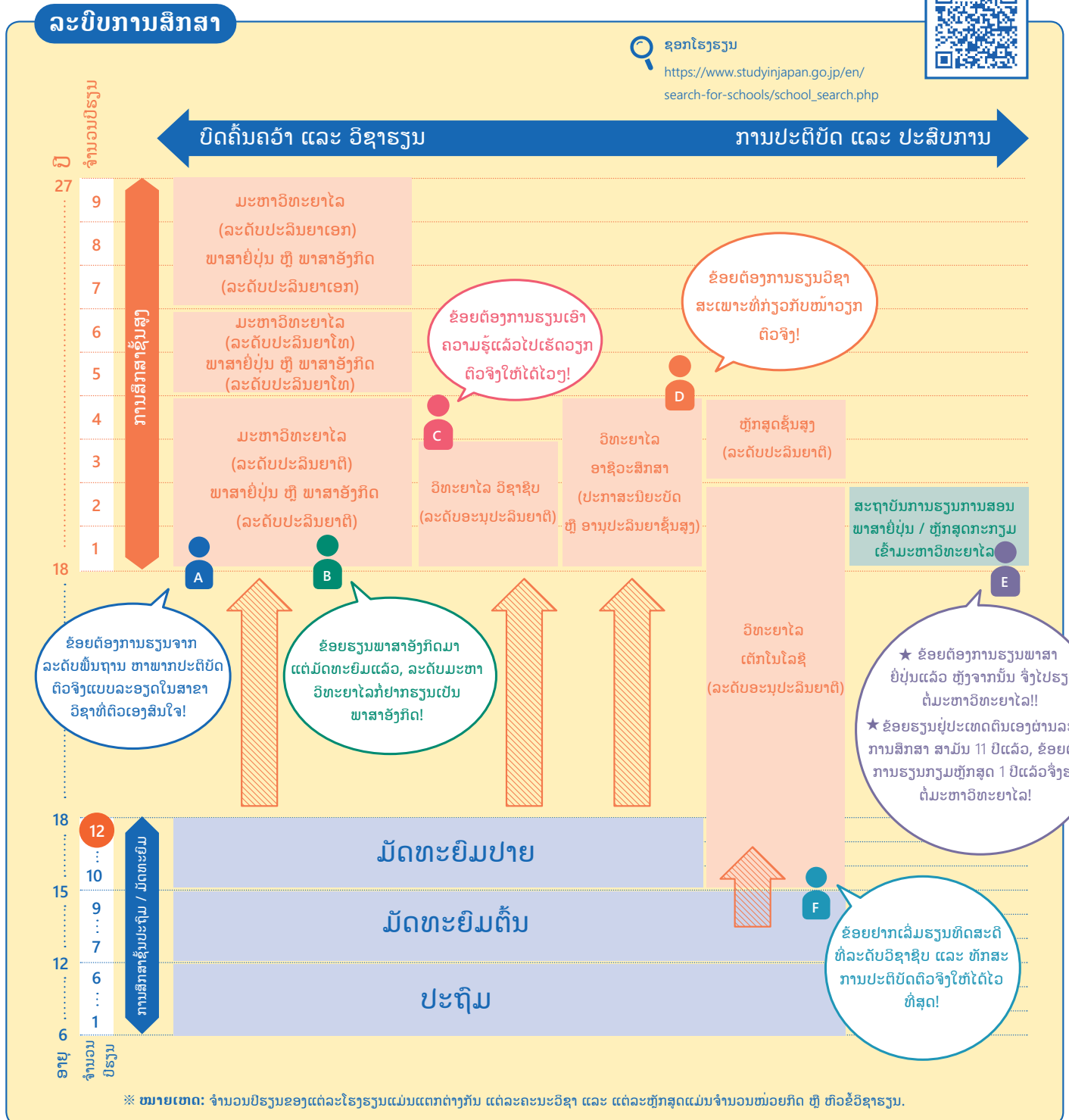
ທາໂກຍາກີ



ການຮຽນ

ພວກເຮົາມາກຽມຕົວດ້ວຍການຊອກຮູ້ຂໍ້ມູນກ່ຽວກັບລະບົບການສຶກສາຂອງຍີ່ປຸ່ນ, ຊອກຂໍ້ມູນກ່ຽວກັບບົດສອບເສັງ ແລະ ກະກຽມວາງແຜນໄປຮຽນຕໍ່ກັນເຖາະ!!

ລະບົບການສຶກສາທີ່ມີຄຸນນະພາບສູງຂອງຍີ່ປຸ່ນ.....



- ລະບົບການສຶກສາສາມັນຂອງຍີ່ປຸ່ນແມ່ນ ປະຖົມ 6 ປີ, ມັດທະຍົມຕົ້ນ 3 ປີ, ມັດທະຍົມປາຍ 3 ປີ, ລວມເປັນ 12 ປີ.
- ສຳລັບນັກສຶກສາຕ່າງປະເທດທີ່ຕ້ອງການຢາກສອບເສັງເຂົ້າລະບົບການສຶກສາຊັ້ນສູງຂອງຍີ່ປຸ່ນແມ່ນ ຕ້ອງໄດ້ຜ່ານລະບົບການສຶກສາສາມັນ 12 ປີຈາກໂຮງຮຽນມາກ່ອນ.
- ກໍລະນີຮຽນຢູ່ປະເທດຕົນເອງແລ້ວປີຮຽນບໍ່ຄົບ 12 ປີ ແມ່ນຕ້ອງໄດ້ເຂົ້າຮຽນຫຼັກສູດກຽມມະຫາວິທະຍາໄລ ກ່ອນ 1-2 ປີຈຶ່ງຮຽນຕໍ່ລະດັບມະຫາວິທະຍາໄລໄດ້.

7 ຂັ້ນຕອນໃນການໄປຮຽນຕໍ່ຢູ່ປະເທດຍີ່ປຸ່ນ.....

ໄລ່ມຕົ້ນໄລ່ມ ກໍລະນີເຂົ້າຮຽນມະຫາໄລ, ໂຮງຮຽນວິຊາຊີບເປັນນັກສຶກສາພາກປົກກະຕິ



ໄລ່ມໄຊໄລ່ມ

ຫຼັກສູດການສຶກສາກະກຽມ

• ຫຼັກສູດການສຶກສາກະກຽມແມ່ນຫຍັງ? ຫາກຕ້ອງການເຂົ້າຮຽນໃນມະຫາໄລຍີ່ປຸ່ນຈະຕ້ອງຮຽນຈົບຫຼັກສູດການສຶກສາພາກບັງຄັບ 12 ປີ, ຫາກປະເທດຂອງທ່ານບໍ່ມີຫຼັກສູດການສຶກສາພາກບັງຄັບ 12 ປີ ສາມາດສະໝັກເຂົ້າມະຫາໄລໄດ້ໂດຍຮຽນຫຼັກສູດການສຶກສາກະກຽມຢູ່ທີ່ກະຊວງສຶກສາທິການວັດທະນະທໍາ ກິລາ ວິທະຍາສາດ ແລະ ເຕັກໂນໂລຊີ.

ຫຼັກສູດການກະກຽມທ່ານຈະບໍ່ໄດ້ຮຽນພຽງແຕ່ພາສາຍີ່ປຸ່ນເທົ່ານັ້ນ ແຕ່ຮຽນລວມທັງວິຊາພື້ນຖານທີ່ຈໍາເປັນສໍາລັບການເຂົ້າຮຽນມະຫາໄລອີກດ້ວຍ. ສະຖາບັນການສຶກສາພາສາຍີ່ປຸ່ນທີ່ເປີດສອນຫຼັກສູດກະກຽມສາມາດເບິ່ງລາຍຊື່ທີ່ເວັບໄຊສຂອງກະຊວງສຶກສາທິການວັດທະນະທໍາ ກິລາ ວິທະຍາສາດ ແລະ ເຕັກໂນໂລຊີ.

🔍 ລັດຖະມົນຕີກະຊວງສຶກສາທິການ ວັດທະນະທໍາ ກິລາ ວິທະຍາສາດ ແລະ ເຕັກໂນໂລຊີ ກໍານົດຫຼັກສູດກະກຽມຫຼັກສູດທັງໝົດ

🔍 https://www.mext.go.jp/a_menu/koutou/shikaku/07111314/001.htm





ການຮຽນ

ການກະກຽມລ່ວງໜ້າເປັນສິ່ງທີ່ສໍາຄັນທີ່ຈະເຮັດໃຫ້ການຮຽນຕໍ່ທີ່ປະເທດ ຍີ່ປຸ່ນຂອງທ່ານເປັນຈິງໄດ້! ສຶກສາກ່ຽວກັບລະບົບການສຶກສາ ແລະ ການ ສອບເສັງຂອງຍີ່ປຸ່ນ ແລະ ການວາງແຜນ ການກະກຽມໃຫ້ເໝາະສົມ.

ການກະກຽມເຂົ້າມະຫາໄລຍີ່ປຸ່ນ

ການສອບເສັງເພື່ອເຂົ້າມະຫາໄລຍີ່ປຸ່ນສໍາລັບນັກສຶກສາຕ່າງປະເທດ (EJU)



ການສອບເສັງເພື່ອສະໝັກເຂົ້າມະຫາໄລ ຍີ່ປຸ່ນສໍາລັບນັກສຶກສາຕ່າງປະເທດ (EJU)

ການສອບເສັງເພື່ອສຶກສາຕໍ່ໃນມະຫາໄລຍີ່ປຸ່ນສໍາລັບນັກສຶກສາຕ່າງປະເທດ(EJU)

ແມ່ນການສອບເສັງວັດລະດັບຄວາມສາມາດພາສາຍີ່ປຸ່ນ ແລະ ຄວາມສາມາດທາງວິຊາການພື້ນຖານ (ວິທະຍາສາດ, ວິຊາທົ່ວໄປ, ຄະນິດສາດ) ຜູ້ທີ່ຕ້ອງການເຂົ້າຮຽນຕໍ່ມະຫາໄລຍີ່ປຸ່ນ (ລະດັບປະລິນຍາຕີ) ໃນຖານະນັກສຶກສາຕ່າງປະເທດບໍ່ມີຂໍ້ກຳນົດຄຸນສົມບັດ ຫຼື ຂໍ້ຈຳກັດອາຍຸ. ຄະແນນຈາກການສອບເສັງ ມີອາຍຸນຳໃຊ້ໄດ້ພາຍໃນ 2 ປີ

60% ຂອງມະຫາໄລຍີ່ປຸ່ນ ເຊິ່ງມີປະມານ 500 ແຫ່ງ ໃນບັນດາມະຫາວິທະຍາໄລແຫ່ງຊາດເກືອບທັງ ໜົດໃຊ້ໃບຄະແນນຈາກການສອບເສັງ EJU ໃນການຄັດເລືອກນັກສຶກສາເຂົ້າຮຽນ, ນອກຈາກນັ້ນຍັງມີ ມະຫາໄລທີ່ນຳໃຊ້ລະບົບອະນຸຍາດໃຫ້ນັກສຶກສາເຂົ້າຮຽນກ່ອນເດີນທາງໂດຍໃຊ້ຜົນສອບເສັງ EJU ລວມເຖິງມີລະບົບສຳຮອງທຶນການສຶກສາສໍາລັບຜູ້ທີ່ໄດ້ຄະແນນສອບເສັງ EJU ດີເດັ່ນ

* ສໍາລັບຜົນສອບເສັງ EJU ແມ່ນຈຳເປັນໃນການຄັດເລືອກເຂົ້າຮຽນ, ບາງມະຫາໄລອາດຈະກຳນົດເວລາ ການນຳໃຊ້ໃບຢັ້ງຢືນສອບເສັງປີ ຫຼື ເດືອນອາດຈະບໍ່ຕົງກັນ, ຄວນກວດສອບເບິ່ງເງື່ອນໄຂໃນການສະໝັກ ຂອງແຕ່ລະມະຫາໄລ



EJU

<https://www.jasso.go.jp/ryugaku/eju/index.html>



● ເວລາປະກາດຮັບສະໝັກເສັງ

ປີລະ 2 ເທື່ອ

		ຮອບທີ 1	ຮອບທີ 2
1	ໃບສະໝັກ	ກຸມພາ-ມີນາ	ກໍລະກົດ
2	ຮັບໃບສອບເສັງ	ພຶດສະພາ	ຕຸລາ
3	ມື້ສອບເສັງ	ມິຖຸນາ	ພະຈິກ
4	ປະກາດຜົນ	ກໍລະກົດ	ທັນວາ

● ສະຖານທີ່ສອບເສັງ

17 ແຂວງ ໃນປະເທດຍີ່ປຸ່ນ

13 ປະເທດ ແລະ 17 ເມືອງ (ສໍາລັບຕ່າງປະເທດ)

ສະຖານທີ່ສອບເສັງຢູ່ຕ່າງປະເທດ

ອິນເດຍ(ນິວເດລີ), ອິນໂດເນເຊຍ(ຈາກາຣຕາ-ສຸມາຕຣາ), ເກົາຫຼີໃຕ້ (ໂຊລ-ປູຊານ), ສິລັງກາ(ໂຄລໍາໂບ), ສິງກະໂປ, ໄທຍ(ກຸງເທບ-ຊຽງໃໝ່), ໄຕ້ຫວັນ (ໄທເປ), ຟິລິບິນ (ມະນິລາ), ຫວຽດນາມ (ຮາໂນຍ-ໂຮຈິມິນ), ຮ່ອງກົງ, ມາເລເຊຍ (ກົວລາລຳເປີ), ມຽນມາ (ຢາກັງ), ມົງໂກເລຍ (ອຸລານບາຕໍ)

ວິທີການຮຽນພາສາຍີ່ປຸ່ນ

ມີສະຖາບັນທີ່ສອນພາສາຍີ່ປຸ່ນສໍາລັບຜູ້ທີ່ບໍ່ແມ່ນເຈົ້າຂອງພາສາຍີ່ປຸ່ນແບ່ງອອກເປັນ 3 ປະເພດຫຼັກໆ

ໂຮງຮຽນພາສາຍີ່ປຸ່ນ

ເປັນໂຮງຮຽນທີ່ຈັດຕັ້ງໂດຍອົງກອນການສຶກສາ ຫຼື ບໍລິສັດ ເອກະຊົນເຊິ່ງບໍ່ພຽງແຕ່ສອນພາສາຍີ່ປຸ່ນເບື້ອງຕົ້ນເທົ່ານັ້ນ ແຕ່ຍັງມີຫຼັກສູດຫຼາກຫຼາຍເຊັ່ນ: ຫຼັກສູດສໍາລັບການຕຽມ ເຂົ້າຮຽນມະຫາໄລ ຫຼື ຫຼັກສູດພາສາຍີ່ປຸ່ນສໍາລັບທຸລະກິດ ແລະ ອື່ນໆ. ນອກຈາກນີ້ ຍັງມີການຮຽນໄລຍະສັ້ນ ແລະ ໄລຍະຍາວລະບົບ 2 ປີ

ຫຼັກສູດສໍາລັບນັກສຶກສາຕ່າງປະເທດ ມະຫາໄລເອກະຊົນ/ວິທະຍາໄລວິຊາຊີບ

ໃນບັນດາຫຼັກສູດພິເສດ (ຫຼັກສູດຈັດຂຶ້ນຈຸດປະສົງເພື່ອສອນທັກສະເພາະທາງ) ເພື່ອສໍາລັບນັກສຶກສາຕ່າງປະເທດ ຫຼື ເອີ້ນວ່າ “ຫຼັກສູດພິເສດສໍາລັບນັກສຶກສາຕ່າງປະເທດ”

ຫຼັກສູດພິເສດສໍາລັບນັກສຶກສາຕ່າງປະເທດມີຫຼາຍປະເພດເຊັ່ນ: ຫຼັກສູດສໍາລັບຜູ້ເບິ່ງແຍງຜູ້ສູງອາຍຸ, ຫຼັກສູດນາໆຊາດ, ຫຼັກສູດພາສາຍີ່ປຸ່ນເປັນຕົ້ນ. ເຊິ່ງລາຍລະອຽດ ແລະ ຫຼັກສູດຮຽນແຕ່ລະສະຖາບັນອາດຈະແຕກຕ່າງກັນແຕ່ໂດຍທົ່ວໄປຫຼັກສູດພິເສດສໍາລັບນັກສຶກສາຕ່າງປະເທດສ່ວນໃຫຍ່ຈະສອນເປັນພາສາຍີ່ປຸ່ນຜູ້ທີ່ຈະເຂົ້າຮຽນມະຫາໄລລວມເຖິງວິຊາຮຽນ ແລະ ຮຽນທາງດ້ານ ວັດທະນະທຳຍີ່ປຸ່ນໄລຍະເວລາຮຽນມະປານ 1 - 2 ປີ

• ວິຊາຮຽນ

ສາມາດເລືອກວິຊາ (ກຳນົດເລືອກໄດ້ 1-3 ວິຊາ) ແລະ ພາສາທີ່ທາງໂຮງຮຽນລະບຸໄວ້ຈະສອບເສັງ ແຕ່ບໍ່ສາມາດເລືອກວິຊາວິທະຍາສາດ ແລະ ວິຊາທົ່ວໄປພ້ອມກັນໄດ້

ວິຊາ	ຈຸດປະສົງ	ເວລາ	ຄະແນນສູງສຸດ	ເລືອກວິຊາ	ພາສາສຳລັບສອບເສັງ
ພາສາຍີ່ປຸ່ນ	ວັດລະດັບພາສາຍີ່ປຸ່ນ (ພາສາຍີ່ປຸ່ນວິຊາການ) ທີ່ສາມາດຮອງຮັບເພື່ອສຶກສາຕໍ່ມະຫາໄລ ຫຼື ສະຖາບັນການສຶກສາທີ່ຍີ່ປຸ່ນ	125 ນາທີ	ອ່ານເຂົ້າໃຈ, ຟັງເຂົ້າໃຈ ແລະ ການຟັງອ່ານ: 0-400 ຄະແນນ ການຂຽນຄຳຕອບ: 0-50 ຄະແນນ		ພາສາເປັນພາສາ ຍີ່ປຸ່ນເທົ່ານັ້ນ
ຄວາມຮູ້ພື້ນຖານວິຊາ	ວິຊາວິທະຍາສາດ	80 ນາທີ	0-200 ຄະແນນ	ເລືອກວິຊາຢ່າງຕໍ່າ 2 ວິຊາ ຈາກ 3 ວິຊາຫຼັກເຊັ່ນ: ຟີຊິກ, ເຄມີ ແລະ ຊີວະ	ສາມາດເລືອກພາສາໄດ້ເຊັ່ນ: ພາສາອັງກິດ ຫຼື ພາສາຍີ່ປຸ່ນ
	ວິຊາທົ່ວໄປ	80 ນາທີ	0-200 ຄະແນນ		
	ວິຊາຄະນິດສາດ	80 ນາທີ	0-200 ຄະແນນ	ຄອສ1 (ສຳລັບຫຼັກສູດກ່ຽວກັບມະນຸດສາດ ແລະ ວິທະຍາສາດທີ່ໃຊ້ຄະນິດສາດໜ້ອຍກວ່າ) ຄອສ2 (ສຳລັບຫຼັກສູດທີ່ເນັ້ນໃຊ້ຄະນິດສາດໃນລະດັບສູງ)	

* ວິຊາຈຳພວກນີ້ເປັນສ່ວນໜຶ່ງຂອງການສອບເສັງຂອງ EJU ລວມວິຊາທີ່ຮຽນລະດັບຊັ້ນມັດທະຍົມປາຍຂອງປະເທດຍີ່ປຸ່ນເຊັ່ນ: “ວິຊາພົນລະເມືອງ” (ການເມືອງ, ເສດຖະກິດ ແລະ ອື່ນໆ), “ພູມສາດ” ແລະ “ປະຫວັດສາດ”

ຂຶ້ນຢູ່ກັບຈຸດປະສົງໃນການຮຽນພາສາຍີ່ປຸ່ນ, ການເລືອກຫຼັກສູດຮຽນກໍຈະແຕກຕ່າງກັນໄປ. ໃນການເລືອກໂຮງຮຽນຄວນສຶກສາຂໍ້ມູນຈາກທາງໂຮງຮຽນ ແລະ ເອກະສານຢ່າງລະອຽດ ແລ້ວເລືອກຮຽນຫຼັກສູດກົງກັນຈຸດປະສົງຂອງຕົວເອງ.

ໂຮງຮຽນວິຊາຊີບສາຂາວິຊາຍີ່ປຸ່ນ ໂຮງຮຽນເຫຼົ່ານີ້ເປັນໂຮງຮຽນວິຊາຊີບທີ່ໄດ້ຮອງຮັບຢ່າງເປັນທາງການຈາກໜ່ວຍງານທ້ອງຖິ່ນໃນແຕ່ລະແຂວງ, ນອກຈາກຮຽນພາສາຍີ່ປຸ່ນຂັ້ນພື້ນຖານແລ້ວຍັງມີຫຼັກສູດສຳລັບການຮຽນຕໍ່ລະດັບສູງໃນອານາຄົດອີກດ້ວຍເຊິ່ງໄລຍະການຮຽນຢູ່ລະຫວ່າງ 1 ຫາ 2 ປີ.

• ເວັບໄຊສ ທີ່ເປັນປະໂຫຍດໃນການຄົ້ນຫາໂຮງຮຽນ ຫຼື ສະຖາບັນສອນພາສາຍີ່ປຸ່ນ

ເວັບໄຊສທາງການກ່ຽວກັບກົດໝາຍອ່າດ້ວຍການຮອງຮັບສະຖາບັນການສຶກສາພາສາຍີ່ປຸ່ນ (ກະຊວງສຶກສາທິການ ວັດທະນະທຳ ກິລາ ວິທະຍາສາດ ແລະ ເຕັກໂນໂລຊີ) <https://www.nihongokyoku.mext.go.jp/top>



ສະມາຄົມສົ່ງເສີມການສຶກສາພາສາຍີ່ປຸ່ນ (ມີຕິບຸກຄົນທົ່ວໄປ) https://www.nisshinkyo.org/search/index_e.html



ລາຍຊື່ສະຖາບັນທີ່ກະຊວງຍຸດຕິທຳປະກາດຮອງຮັບ (ກະຊວງຍຸດຕິທຳ) https://www.moj.go.jp/isa/applications/resources/nyuukokukanri07_00217.html?hl=en



ສະຫະພັນໂຮງຮຽນສອນພາສາຍີ່ປຸ່ນແຫ່ງປະເທດຍີ່ປຸ່ນ (ມີຕິບຸກຄົນທົ່ວໄປ) <https://jalsa.tokyo>





ຄ່າໃຊ້ຈ່າຍ

ມາຄຳນວນຄ່າໃຊ້ຈ່າຍທີ່ຈຳເປັນສຳລັບການຮຽນຕໍ່ທີ່ປະເທດຍີ່ປຸ່ນນຳກັນ
ເຖາະ ຄ່າໃຊ້ຈ່າຍເທົ່າໃດ? ທ່ານສາມາດໄດ້ຮັບທຶນການສຶກສາບໍ?
ການວາງແຜນການເງິນເປັນສິ່ງທີ່ສຳຄັນ.

ຄ່າຮຽນ ແລະ ຄ່າຄອງຊີບ

ຄ່າທຳນຽມການສຶກສາ

• ຄ່າຮຽນຂອງມະຫາໄລ 1 ປີ (ໂດຍສະເລ່ຍ)

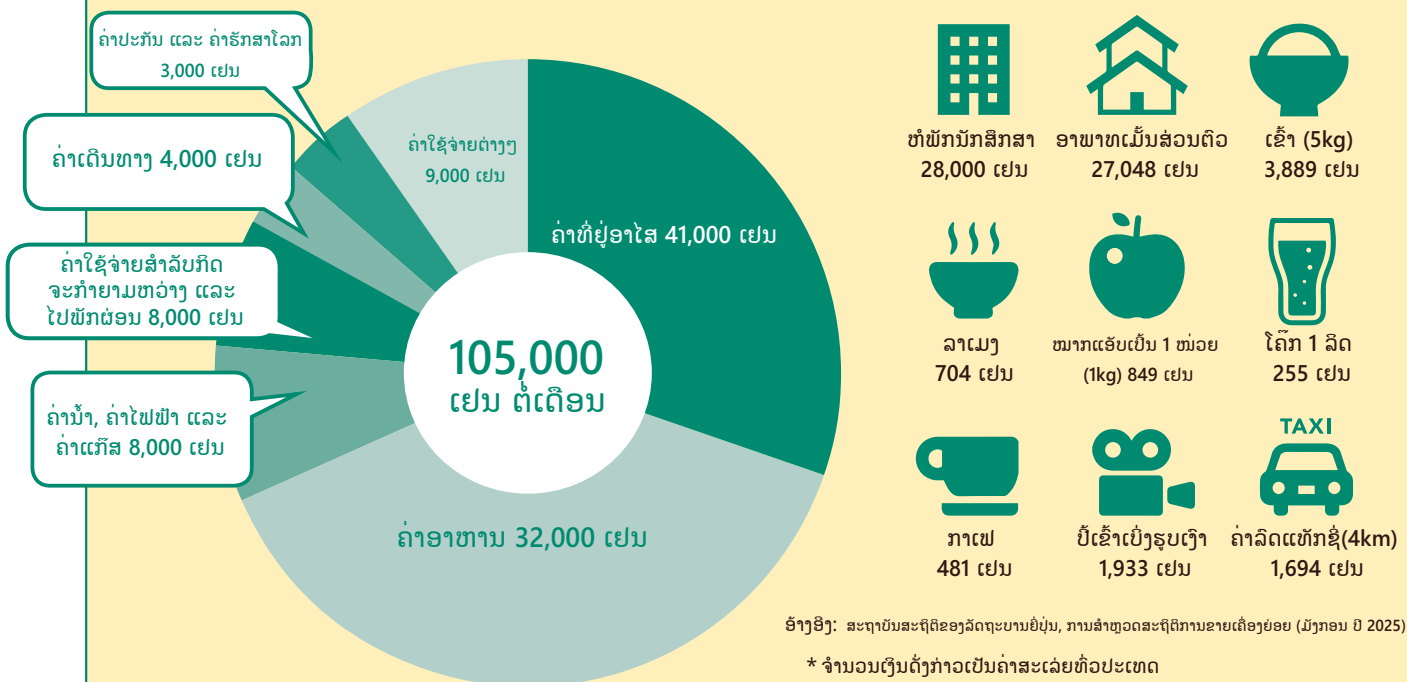
		ມະຫາວິທະຍາໄລແຫ່ງຊາດ	ມະຫາໄລຂອງລັດ	ມະຫາໄລເອກະຊົນ
ຄະນະ		535,800 ເຢນ	536,191 ເຢນ	1,124,476 ເຢນ
ປະລິນຍາຕີ	ປະລິນຍາໂທ	535,800 ເຢນ	536,789 ເຢນ	874,054 ເຢນ
	ປະລິນຍາເອກ	535,800 ເຢນ	536,789 ເຢນ	654,325 ເຢນ
	ຊັ້ນສູງ	535,800 ເຢນ	536,789 ເຢນ	1,122,969 ເຢນ

* ຄ່າຮຽນຂອງມະຫາໄລເອກະຊົນ ລວມຢູ່ໃນ
ຄ່າບຳລຸງຮັກສາສະຖານທີ່ ແລະ
ຄ່າໃຊ້ຈ່າຍອື່ນໆແລ້ວ.

ອ້າງອີງ: ● ຜົນການສຳຫຼວດກ່ຽວກັບຄ່າຮຽນ ແລະ ຄ່າທຳນຽມຂອງນັກສຶກສາໃນມະຫາໄລເອກະຊົນໃນປີ 2023
(https://www.mext.go.jp/a_menu/koutou/shinkou/07021403/1412031_00005.htm)
● ຜົນການສຳຫຼວດຄ່າທຳນຽມການສຶກສາ ແລະ ຄ່າໃຊ້ຈ່າຍຂອງນັກສຶກສາໃນປີ 2023 (ມະຫາໄລຂອງລັດ)
(https://www.mext.go.jp/a_meenu/koutou/kouritsu/detail/20240328-ope_dev03-1.pdf)

ຄ່າຄອງຊີບ

• ປະມານຄ່າໃຊ້ຈ່າຍໃນຊີວິດປະຈຳວັນ ຄ່າຄອງຊີບໃນເມືອງໃຫຍ່ຈະສູງກວ່າ. ຕົວຢ່າງເຊັ່ນ: ເມືອງໂຕກຽວ: 130.000 ເຢນ



ອ້າງອີງ: ສະຖາບັນສະຖິຕິຂອງລັດຖະບານຍີ່ປຸ່ນ, ການສຳຫຼວດສະຖິຕິການຂາຍເຄື່ອງຍ່ອຍ (ມັງກອນ ປີ 2025)

- * ຈຳນວນເງິນດັ່ງກ່າວເປັນຄ່າສະເລ່ຍທົ່ວປະເທດ
- * ຄ່າຫໍພັກຂອງສະຖາບັນການສຶກສາຍີ່ປຸ່ນໂຕກຽວ
- * ຄ່າເຂົ້າອາພາຫເມັ້ນເອກະຊົນສຳລັບພື້ນທີ່ 20 m2

ອ້າງອີງ: ປີ 2023
ການດຳລົງຊີວິດຂອງນັກສຶກສາດ່າງປະເທດມາຮຽນທຶນສ່ວນຕົວການສຳຫຼວດ (JASSO)

ທຶນການສຶກສາ ແລະ ການຊ່ວຍເຫຼືອທາງດ້ານການເງິນ

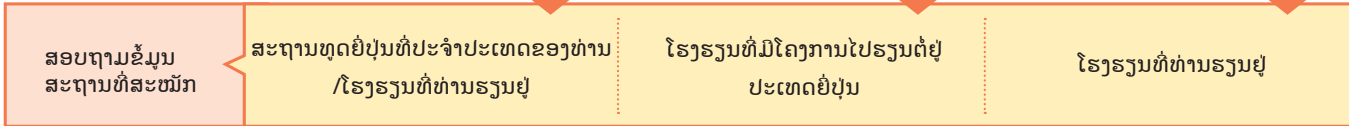
ທຶນການສຶກສາ
<https://www.studyinjapan.go.jp/en/planning/scholarships/>



ວິທີ ທີ່ 1 ການສະໝັກຂໍທຶນການສຶກສາຈາກລັດຖະບານຍີ່ປຸ່ນ

* ທຶນການສຶກສາແຕ່ລະລະດັບຈະມີຈຳນວນເງິນແຕກຕ່າງກັນ ** ຈຳນວນເງິນຂອງທຶນການສຶກສາຂອງນັກຮຽນພາສາຍີ່ປຸ່ນ

	ທຶນລັດຖະບານຍີ່ປຸ່ນ(MEXT)	ທຶນສະໜັບສະໜູນການຮຽນ	ທຶນການຊ່ວຍເຫຼືອໂຄງການສຶກສາຕ່າງປະເທດ (ນັກສຶກສາແລກປ່ຽນມາຮຽນໄລຍະສັ້ນຢູ່ປະເທດຍີ່ປຸ່ນ)
ເງິນທຶນການສຶກສາແຕ່ລະເດືອນ	ເລີ່ມຕົ້ນ 170.000 ເຢນ*	48.000 ເຢນ ຫຼື 30.000 ເຢນ**	80.000 ເຢນ
ຍົກເວັ້ນຄ່າຮຽນ	✓		
ບໍ່ໄດ້ເສຍຄ່າບ້ຳຍົນ	✓		
ບໍ່ໄດ້ເສຍຄ່າກະກຽມກ່ຽວກັບການສຶກສາ	✓		
ໄລຍະເວລາທີ່ໃຫ້ທຶນ	ຕະຫຼອດການຮຽນຈົນຈົບ	1 ປີ ຫຼື 6 ເດືອນ	ເວລາທີ່ເຂົ້າຮ່ວມໂຄງການ
ນັກຮຽນທີ່ສາມາດສະໜັກທຶນ	ນັກສຶກສາປະລິນຍາໂທ, ນັກສຶກສາປະລິນຍາຕີ, ນັກຮຽນວິຊາຊີບສະເພາະ, ນັກຮຽນວິຊາຊີບທົ່ວໄປນັກສຶກສາເຝິກອົບຮົມພາສາຍີ່ປຸ່ນ, ນັກສຶກສາເຝິກອົບຮົບຄູ	ນັກສຶກສາປະລິນຍາໂທ, ນັກສຶກສາປະລິນຍາຕີ, ນັກສຶກສາວິທະຍາໄລ, ນັກຮຽນວິຊາຊີບສະເພາະ, ນັກຮຽນວິຊາຊີບທົ່ວໄປ, ນັກຮຽນທີ່ຮຽນຢູ່ໂຮງຮຽນພາສາຍີ່ປຸ່ນ	ນັກສຶກສາປະລິນຍາໂທ, ນັກສຶກສາປະລິນຍາຕີ, ນັກຮຽນວິຊາຊີບສະເພາະ, ນັກຮຽນວິຊາຊີບທີ່ມາສຶກສາຢູ່ປະເທດຍີ່ປຸ່ນໃນເວລາ 1 ປີ
ມາດຕະຖານຂັ້ນພື້ນຖານ	✓	✓	✓
ຄ່າໃຊ້ຈ່າຍພື້ນຖານໃນຄອບຄົວ		✓	✓
ວິທີຄັດເລືອກ	ຂັ້ນຕອນກວດເອກະສານ, ເສັງຂຽນ, ສຳພາດ	ໂຮງຮຽນ	ຕັດສິນຈາກເອກະສານສະໜັກ
ຈຳນວນຄົນທີ່ໃຫ້ທຶນ	ບໍ່ແຈ້ງທົ່ວໄປ	ປະມານ 7.000 ຄົນ	ປະມານ 5.000 ຄົນ



ວິທີ ທີ່ 2

ສະໜັກທຶນຂອງລັດຖະບານສຳລັບເຂດທ້ອງຖິ່ນ ຫຼື ສະໜັກທຶນຂອງອົງກອນເອກະຊົນ

- ຫຼັງຈາກທີ່ທ່ານໄດ້ເຂົ້າຮຽນທີ່ໂຮງຮຽນຢູ່ປະເທດຍີ່ປຸ່ນແລ້ວຈຶ່ງສະໜັກເອົາທຶນ
- ສ່ວນຫຼາຍແມ່ນຈະຖືກກຳນົດຕາມສັນຊາດ, ໂຮງຮຽນທີ່ຈະໄປຮຽນ, ສາຂາວິຊາຮຽນ
- ໃນປີ 1 ແມ່ນໃຫ້ທຶນແກ່ນັກສຶກສາຈຳນວນໜ້ອຍຫາຫຼາຍຮ້ອຍຄົນເຂົ້າເບິ່ງຢູ່ເວັບໄຊສຳຄັນລຸ່ມ

ທຶນຂອງລັດຖະບານສຳລັບເຂດທ້ອງຖິ່ນ ຫຼື ສະໜັກທຶນຂອງອົງກອນເອກະຊົນ
<https://www.studyinjapan.go.jp/ja/planning/scholarships/other-scholarships/>



ສອບຖາມຂໍ້ມູນສະຖານທີ່ສະໜັກ

ແຕ່ລະໂຮງຮຽນ/
ອົງການຈັດຕັ້ງທີ່ມີໂຄງການໄປຮຽນຕໍ່ຢູ່ຕ່າງປະເທດ

ວິທີ ທີ່ 3

ສະໜັກທຶນຂອງໂຮງຮຽນ ແມ່ນຍົກເວັ້ນຄ່າຮຽນ

ກໍລະນີມະຫາວິທະຍາໄລ X....
 ຫຼຸດຄ່າຮຽນ (50% ຫຼື 100%)

ເງື່ອນໄຂຜູ້ສະໜັກ.....
 ນັກຮຽນຜູ້ທີ່ມີບັນຫາເລື່ອງການເງິນ ບໍ່ສາມາດຈ່າຍຄ່າຮຽນໄດ້ແຕ່ຕ້ອງ ແມ່ນນັກຮຽນຜູ້ທີ່ມີຜົນການຮຽນ ດີເດັ່ນ

ກໍລະນີມະຫາວິທະຍາໄລ Y....
 ມີທຶນການສຶກສາໃຫ້ເດືອນລະ 82.000 ເຢນ (ໄລຍະເວລາ 4ປີ)

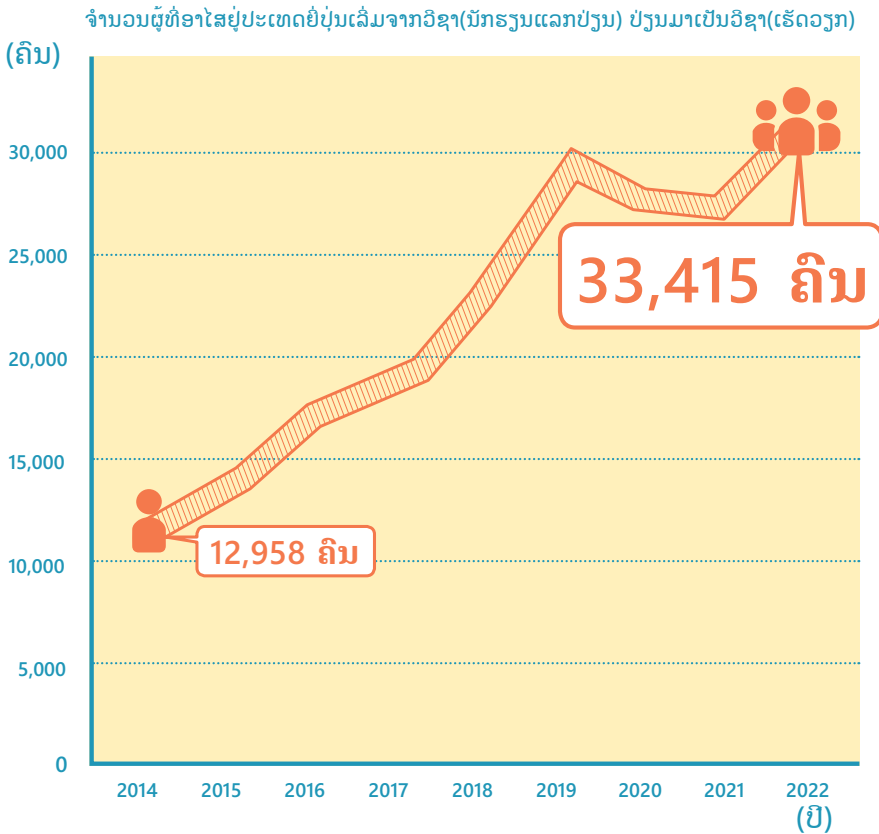
ເງື່ອນໄຂຜູ້ສະໜັກ.....
 ນັກຮຽນຜູ້ທີ່ມີຄະແນນດີເດັ່ນໃນຕອນ ສອບເສັງເຂົ້າມະຫາວິທະຍາໄລ

ສອບຖາມຂໍ້ມູນ, ສະຖານທີ່ສະໜັກ

ໂຮງຮຽນທີ່ມີໂຄງການໄປຮຽນຕໍ່ຢູ່ຕ່າງປະເທດ

ເຮັດວຽກຢູ່ປະເທດຍີ່ປຸ່ນ

ເລີ່ມຈາກການມາຮຽນຕໍ່ຢູ່ປະເທດຍີ່ປຸ່ນ ແລະ ກ້າວໄປເຖິງການເຮັດວຽກຢູ່ປະເທດຍີ່ປຸ່ນ



10 ອາຊີບທີ່ນິຍົມທີ່ສຸດ ສໍາລັບນັກສຶກສາຕ່າງປະເທດ

ລະດັບ	ລາຍລະອຽດກ່ຽວກັບໜ້າວຽກ
1	ແປພາສາ, ນາຍແປພາສາ
2	ຈັດການຂ່າວສານ, ເຕັກນິກການສື່ສານ
3	ພະນັກງານວາງແຜນ(ການຕະຫຼາດ, ການຄົ້ນຄວ້າ)
4	ເຈົ້າໜ້າທີ່ການຄຸ້ມຄອງ(ບໍລວມທັງຜູ້ຈັດການ)
5	ການດໍາເນີນງານການຄ້າກັບຕ່າງປະເທດ
6	ພະນັກງານຂາຍຂອງອົງກອນ
7	ພະນັກງານວາງແຜນ (ໂຄສະນາ, ປະຊາສໍາພັນ)
8	ວຽກດູແລຜູ້ສູງອາຍຸ
9	ວຽກບັນຊີ
10	ວຽກຄວບຄຸມການຜະລິດ

ອ້າງອີງ: ຂໍ້ມູນການສະໝັກວຽກຂອງນັກສຶກສາຕ່າງປະເທດຈາກ ບໍລິສັດຍີ່ປຸ່ນໃນປີ 2022 ຫ້ອງການຄຸ້ມຄອງຄົນເຂົ້າເມືອງ

ການກະກຽມເພື່ອເຮັດວຽກຢູ່ຍີ່ປຸ່ນ

ການຊອກວຽກເຮັດຢູ່ປະເທດຍີ່ປຸ່ນແມ່ນມີລັກສະນະເປັນເອກະລັກບໍ່ຄືກັບຊາດອື່ນ ດັ່ງນັ້ນ, ນັກສຶກສາຕ່າງປະເທດຜູ້ທີ່ສົນໃຈຢາກເຮັດວຽກຢູ່ປະເທດຍີ່ປຸ່ນຕ້ອງໄດ້ເລີ່ມກະກຽມຊອກວຽກທີ່ຢາກເຮັດໃຫ້ໄວເທົ່າທີ່ຈະໄວໄດ້. ເບິ່ງຂໍ້ມູນການຊອກວຽກຕາມເວັບໄຊດ້ານລຸ່ມນີ້

🔍 ຄູ່ມືແນະນໍາການຊອກວຽກເຮັດຂອງນັກຮຽນຕ່າງຊາດ (JASSO)
https://www.jasso.go.jp/ryugaku/study_j/job/guide.html

🔍 ປະຕູສົ່ງເສີມບຸກຄະລາກອນຕ່າງຊາດຂຶ້ນສູງ (JETRO)
<https://www.jetro.go.jp/hrportal/>



ສໍາພາດ



ຮຽນພາສາຍີ່ປຸ່ນ ແລະ ຮຽນຮູ້ວັດທະນະທໍາການເຮັດວຽກໃນບໍລິສັດໃຫ້ກາຍເປັນພະນັກງານທີ່ມີຄຸນນະພາບ

Austin

ມາຍີ່ປຸ່ນປີ 2012 ເຂົ້າຮຽນກຽມມະຫາວິທະຍາໄລຢູ່ສະຖາບັນກຽມພາສາແລ້ວ ຫຼັງຈາກນັ້ນກໍເສັງເຂົ້າມະຫາວິທະຍາໄລໃຕກງວ. ຂ້າພະເຈົ້າໄດ້ຮຽນສາຂາການເມືອງ. ຕອນນີ້ເຮັດວຽກຂຽນໄປແກຣມອິດສະຫຼະ. ອີງຕາມສາຂາຮຽນ, ມະຫາວິທະຍາໄລຍີ່ປຸ່ນຈຸດເດັ່ນໃນການໃຫ້ອິດສະຫຼະແກ່ນັກສຶກສາ ແລະ ເປີດກວາງໃນການເຮັດກິດຈະກຳນອກຫຼັກສູດກໍຄືການໄປເຝິກການ ຯລຯ ນອກຈາກນັ້ນ, ຍ້ອນວ່າມີລະບົບການສະໝັກເອົານັກຮຽນຈົບໃຫມ່ມັນຈຶ່ງເຮັດໃຫ້ງາຍທີ່ສຸດໃນການປະກອບອາຊີບທໍາອິດໃນປະເທດທີ່ມີການພັດທະນາແລ້ວ. ການເຮັດວຽກໃຫ້ມີຜົນງານດີເດັ່ນຢູ່ປະເທດຍີ່ປຸ່ນ, ສິ່ງສໍາຄັນແມ່ນການເອົາຈຸດຕິຂອງທ່ານມາໃຊ້ໃນຖານະເປັນຄົນຕ່າງປະເທດບໍ່ແມ່ນເອົາຄວາມສາມາດຂອງຕົນເອງໄປທຽບເທົ່າກັບຄົນຍີ່ປຸ່ນ. ຄວາມເຂົ້າໃຈກ່ຽວກັບທັກສະດ້ານພາສາ ແລະ ຄວາມເຂົ້າໃຈກ່ຽວກັບວັດທະນະທໍາທີ່ເປັນເອກະລັກທີ່ໄດ້ຮັບຈາກການສຶກສາ ແລະ ຊອກວຽກເຮັດໃນປະເທດຍີ່ປຸ່ນແມ່ນຈຸດຕິທີ່ຫາຍາກເຊິ່ງບໍ່ມີສິ່ງອື່ນທົດແທນໄດ້. ປັດຈຸບັນກ້າວເຂົ້າສູ່ຍຸກໂລກາວິວັດ ທຸກປະເທດໃນໂລກຕ້ອງການຜູ້ທີ່ມີຄວາມຫ້າວຫັນ, ຍ້ອນແນວນັ້ນຈຶ່ງຢາກແນະນໍາໃຫ້ໄປສຶກສາ ແລະ ເຮັດວຽກຢູ່ປະເທດຍີ່ປຸ່ນເພື່ອໃຫ້ທຸກຄົນກາຍເປັນຊັບພະຍາກອນມະນຸດທີ່ມີຄວາມສາມາດມີບົດບາດທີ່ດີເດັ່ນ



ປະຫວັດ

ເປັນຫຍັງຈຶ່ງເລືອກຮຽນຢູ່ຍີ່ປຸ່ນ?

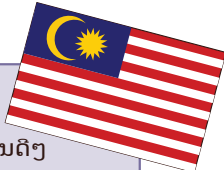


ຂ້ອຍກຳລັງຮຽນຢູ່ໃນສະພາບແວດລ້ອມທີ່ຍອດຍ້ຽມ!

HTET SU

ໂຮງຮຽນວິຊາຊີບຄອມພິວເຕີໂກເບ

ຂ້ອຍໄດ້ຮັບແຮງບັນດານໃຈຈາກການຕື່ນເຕັ້ນທີ່ເລືອກຮຽນຢູ່ຍີ່ປຸ່ນຈົນເກີດມີຄວາມສົນໃຈຢາກຈະຜະລິດອານິເມເລ ຈຶ່ງຕັດສິນໃຈມາຢູ່ຍີ່ປຸ່ນເພື່ອຮຽນຮູ້ເທັກນິກນີ້. ປັດຈຸບັນ, ຂ້ອຍໄດ້ສຶກສາກ່ຽວກັບອານິເມຊັນ 3DCG ທີ່ໂຮງຮຽນວິຊາຊີບກ່ຽວກັບຄອມພິວເຕີໂກເບ ແລະ ຮູ້ສຶກສາວ່ານີ້ເປັນງານທີ່ມີຄຸນຄ່າຫຼາຍຕ່າງຈາກໂຮງຮຽນພາສາຍີ່ປຸ່ນ. ຂ້ອຍຮຽນກັບນັກສຶກສາຍີ່ປຸ່ນເຊິ່ງໃນຊ່ວງທຳອິດກໍຍັງຮູ້ສຶກກັງວົນວ່າຈະໄດ້ໝູ່ ຫຼື ບໍ່? ແຕ່ດຽວນີ້ຂ້ອຍມີໝູ່ເພື່ອນຄົນຍີ່ປຸ່ນທີ່ຮ່ວມເຮັດວຽກນຳກັນ, ໄປທ່ຽວນຳກັນ ແລະ ເຂົ້າຮ່ວມງານເທດສະການໂຮງຮຽນຈົນເຮັດໃຫ້ຊີວິດນັກສຶກສາຂອງຂ້ອຍມີຄວາມສະໝຸກສະໜານນອກຈາກນີ້, ຄູອາຈານກໍບໍ່ມີການແບ່ງແຍກນັກຮຽນຕ່າງປະເທດຂ້ອຍໄດ້ຮັບການຍອມຮັບຈາກຄວາມພະຍາຍາມຂອງຂ້ອຍເອງ ແລະ ໄດ້ຮັບໂອກາດຕ່າງໆ ເຊິ່ງເຮັດໃຫ້ຂ້ອຍຮູ້ສຶກຊາບຊຶ້ງຫຼາຍໃນສະພາບແວດລ້ອມການສຶກສາທີ່ຍອດຍ້ຽມເຮັດໃຫ້ຂ້ອຍຮູ້ສຶກສາດີໃຈ ແລະ ປະຫຼາດໃຈເປັນຢ່າງຍິ່ງທີ່ໄດ້ຮັບການສະໜັບສະໜຸນຈາກຄູອາຈານ ແລະ ໝູ່ເພື່ອນທີ່ໜ້າຮັກ.



ຂ້ອຍຢາກແບ່ງປັນປະສົບການດີໆທີ່ໄດ້ສຳພັດຂອງການເປັນນັກສຶກສາຕ່າງປະເທດ

LEE

ຄະນະວິທະຍາສາດສຸຂະພາບ ແລະ ຊີວະວິທະຍາ, ມະຫາໄລທ້ອງຖິ່ນ (Tottori university)

ຂ້ອຍມາຢູ່ຍີ່ປຸ່ນເພື່ອຕາມຫາຄວາມຝັນທີ່ຢາກຈະເປັນນັກວິໄຈໃນຖານະນັກສຶກສາຕ່າງປະເທດ, ເຊິ່ງຂ້ອຍກໍໄດ້ຮັບປະສົບການທີ່ບໍ່ຊ້ຳໃຜສະຖານທີ່ທີ່ຂ້ອຍຮຽນຢູ່ແມ່ນແຂວງ Tottori ເຊິ່ງມີປະຊາກອນໜ້ອຍທີ່ສຸດໃນປະເທດຍີ່ປຸ່ນ, ໃນຊ່ວງປີທຳອິດນັ້ນຂ້ອຍຕ້ອງພົບກັບຄວາມລຳບາກເພາະສະຖານທີ່ຂອງ Tottori ແມ່ນແຕກຕ່າງຫຼາຍຈາກທີ່ຂ້ອຍຈົນຕະນາການໄວ້ເຮັດໃຫ້ຂ້ອຍເກີດມີຄວາມຕົກໃຈ, ນອກຈາກນີ້ ຂ້ອຍຍັງປະສົບຄວາມລຳບາກໃນການຫາໝູ່ທີ່ນັ້ນ, ແຕ່ຂ້ອຍຍອມຮັບທຸກຢ່າງທີ່ເກີດຂຶ້ນແລະຮຽນຮູ້ໄປກັບມັນ, ແຕ່ດຽວນີ້ຂ້ອຍໄດ້ຮັບທຶນຈາກມຸນນິທິ Rotary Yoneyama Memorial ແລະ ເຮັດໃຫ້ຂ້ອຍສາມາດສ້າງມິດຕະພາບກັບຄົນໃນພື້ນທີ່ໄດ້ຫຼາຍຂຶ້ນດ້ວຍຄວາມສາມາດຂອງຂ້ອຍທີ່ເວົ້າໄດ້ຫຼາຍພາສາຂ້ອຍຫວັງວ່າຈະໄດ້ເຊື່ອມໂຍງກັບຊຸມຊົນທ້ອງຖິ່ນນັ້ນເພື່ອຊ່ວຍເຫຼືອຄົນຕ່າງປະເທດທີ່ອາໄສຢູ່ທີ່ນັ້ນ ແລະ ພ້ອມກັນນັ້ນຂ້ອຍຢາກເຜີຍແຜ່ຄວາມງາມຂອງແຂວງ Tottori ໃຫ້ທຸກຄົນໄດ້ຮັບຮູ້.

ຊີວິດໃນມະຫາວິທະຍາໄລ



ຂ້ອຍຢາກມີສ່ວນຮ່ວມໃນການຜະລິດອາຫານຂອງໂລກຜ່ານລະບົບການກະເສດ ແລະ ການສຶກສາຂອງຍີ່ປຸ່ນ

ARLKPO

ມະຫາວິທະຍາໄລ Tottori ກະສິກຳສາດ

ຕອນຊ່ວງມັດທະຍົມປາຍຂ້ອຍໄດ້ໄປຢ້ຽມຢາມສວນຟາມກະສິກຳຂະໜາດໃຫຍ່ໃນໄນຈີເຣຍໃນລະຫວ່າງທີ່ຂ້ອຍທັດສະນະສຶກສາຢູ່ນັ້ນຂ້ອຍຮູ້ສຶກປະທັບໃຈຫຼາຍໃນຟາມມີເຄື່ອງກົນຈັກຂະໜາດໃຫຍ່ທີ່ໃຊ້ສຳຫຼັບເຮັດນາໃນຂະນະທີ່ຜູ້ເຝິກສອນໄດ້ເລົ່າກ່ຽວກັບຟາມຢ່າງລະອຽດຂ້ອຍກໍອິດບໍ່ໄດ້ວ່າ “ນີ້ແມ່ນຫຍັງ” ເຊິ່ງເຂົາຕອບດ້ວຍຄວາມກະຕືລືລົ້ນວ່າ “ນີ້ແມ່ນລິດໄຖທີ່ຜະລິດໃນຍີ່ປຸ່ນ” ແລະ ເຂົາຍັງເລົ່າວ່າເຄື່ອງນີ້ສາມາດເຮັດວຽກ 1 ຊົ່ວໂມງ ແຮງຂອງມັນທຽບເທົ່າກັບຄົນ 20 ຄົນເຮັດວຽກເວລາ 1 ມື້ເຊິ່ງເຮັດໃຫ້ຂ້ອຍຮູ້ສຶກປະທັບໃຈກັບເຄື່ອງນີ້ຫຼາຍ. ເມື່ອເວລາຜ່ານໄປຄວາມສົນໃຈໃນດ້ານກະສິກຳກໍຍິ່ງເພີ່ມຂຶ້ນ ແລະ ຂ້ອຍກໍໄດ້ຕັດສິນໃຈທີ່ຈະໄປຮຽນຕໍ່ທີ່ຍີ່ປຸ່ນ. ຂ້ອຍໄດ້ຮັບທຶນປະລິນຍາໂທດານກະສິກຳ ແລະ ປະຈຸບັນກໍກຳລັງສຶກສາລະດັບປະລິນຍາເອກໂດຍໃຊ້ເຕັກໂນໂລຊີທີ່ທັນສະໄຫມຂອງລະບົບການເຮັດກະສິກຳເພື່ອທີ່ຈະສາມາດຜະລິດອາຫານໃນປະຈຸບັນ ແລະ ອານາຄົດຢ່າງເຕັມທີ່.

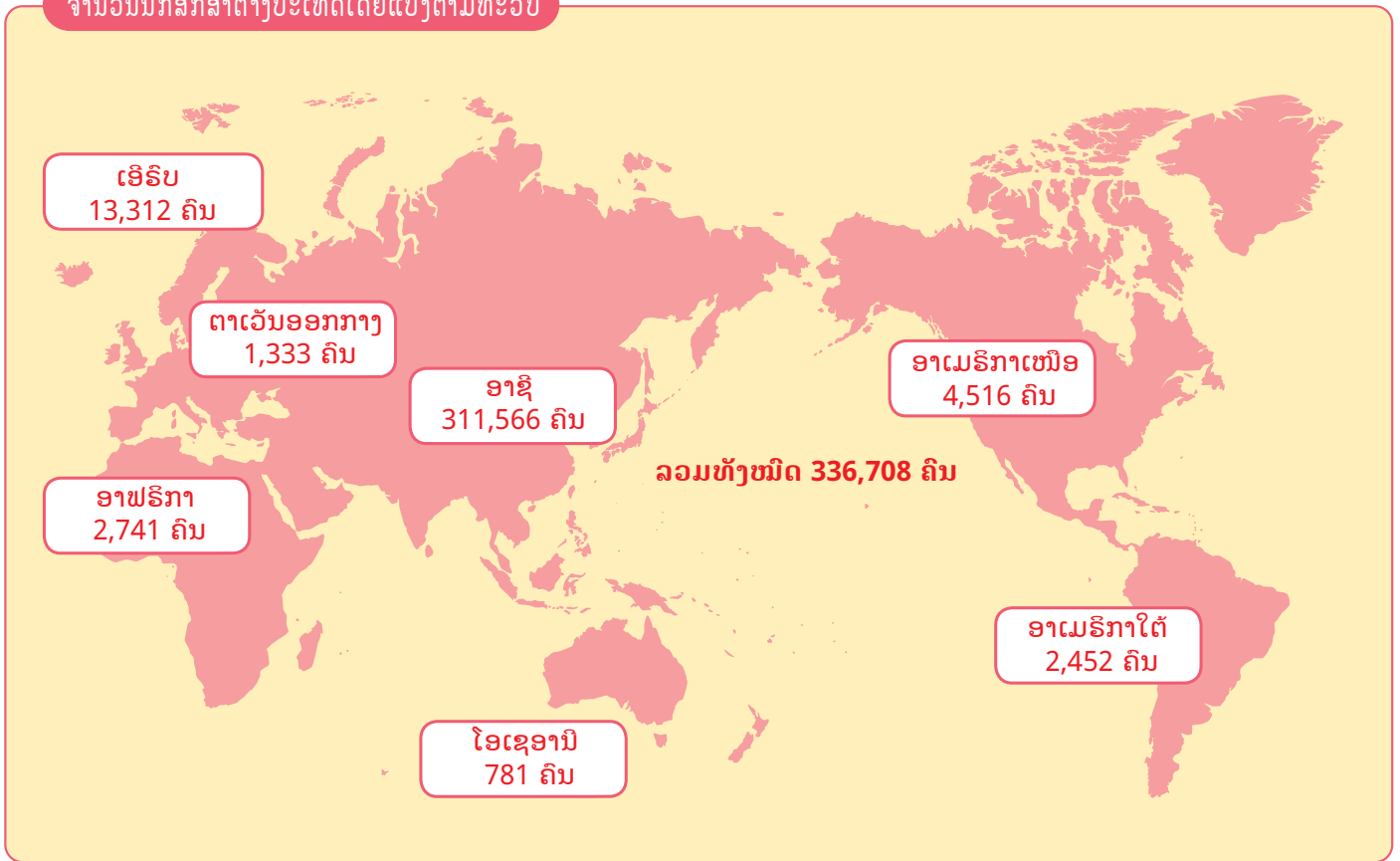


ການໃຊ້ຊີວິດແຕ່ລະມື້

- 6:30 ຕົ້ນນອນ
ຫຼັງຈາກສວດມົນແລ້ວຕຽມເຄື່ອງໄປຮຽນ
- 8:45 ຮອດໂຮງຮຽນ
ວາງແຜນການວິໄຈ ແລະ ການທົດລອງໃນແຕ່ລະມື້
- 10:00 ວິໄຈ ແລະ ຮວບຮວມຂໍ້ມູນ
ອ່ານເອກະສານ ແລະ ສະຫຼຸບຜົນການທົດລອງຂອງມື້ກ່ອນໜ້ານີ້
- 15:00 ກິນເຂົ້າ
- 16:00 ວິໄຈ ຫຼື ທົດລອງ
- 20:30 ກັບບ້ານ
ຂ້ອຍມັກເຮັດອາຫານເອງຕອນແລງລົມກັບຄອບຄົວ ແລະ ໝູ່ເພື່ອນທີ່ເປັນຊາວໄນຈີເຣຍຂອງຂ້ອຍ
- 23:30 ສວດມົນແລ້ວເຂົ້ານອນ

ສະຖິຕິຄົນທີ່ເດີນທາງເຂົ້າມາປະເທດຍີ່ປຸ່ນ

ຈຳນວນນັກສຶກສາຕ່າງປະເທດໂດຍແບ່ງຕາມທະວີບ



ຈຳນວນນັກສຶກສາຕ່າງປະເທດໂດຍແບ່ງຕາມປະເທດ

ລຸດຊຳລັງ	ຊື່ປະເທດ	ຈຳນວນນັກສຶກສາຕ່າງຊາດ
1	ຈີນ	123,485 ຄົນ
2	ເນປານ	64,816 ຄົນ
3	ຫວຽດນາມ	40,323 ຄົນ
4	ມຽນມາ	16,596 ຄົນ
5	ເກົາຫຼີໃຕ້	14,579 ຄົນ
6	ສິລັງກາ	12,269 ຄົນ
7	ໄຕ້ຫວັນ	7,655 ຄົນ
8	ບັງກະລາເທດ	7,597 ຄົນ
9	ອິນໂດເນເຊຍ	6,778 ຄົນ
10	ມົງໂກນ	4,085 ຄົນ

ຈຳນວນນັກສຶກສາຕ່າງປະເທດໂດຍແບ່ງຕາມລະດັບການສຶກສາ

ລະດັບການສຶກສາ	ຈຳນວນນັກສຶກສາຕ່າງຊາດ
ມະຫາວິທະຍາໄລ ປະລິນຍາໂທ	58,215 ຄົນ
ມະຫາວິທະຍາໄລ ປະລິນຍາຕີ	87,421 ຄົນ
ວິທະຍາໄລ ວິຊາຊີບ	3,265 ຄົນ
ຫຼັກສູດຊັ້ນສູງ	506 ຄົນ
ວິທະຍາໄລ (ອາຊີວະສຶກສາ)	76,402 ຄົນ
ຫຼັກສູດກະກຽມເຂົ້າມະຫາວິທະຍາໄລ	3,658 ຄົນ
ສະຖາບັນການຮຽນການສອນພາສາຍີ່ປຸ່ນ	107,241 ຄົນ
ລວມ	336,708 ຄົນ

ອ້າງອີງ: ອົງການບໍລິການນັກຮຽນຕ່າງປະເທດແຫ່ງຍີ່ປຸ່ນ (JASSO), ການສຳຫຼວດສະຖານະການລົງທະບຽນຂອງນັກຮຽນຕ່າງປະເທດ (ວັນທີ 1 ພຶດສະພາ 2024)

i ຂໍ້ມູນ

ກ່ຽວກັບການໃຊ້ບໍລິການຂອງບໍລິສັດ ຈັດຫາການໄປສຶກສາຕໍ່ຕ່າງປະເທດ

ການຈັດການເລື່ອງການໄປຮຽນຕໍ່ຕ່າງປະເທດດ້ວຍຕົນເອງມີຂໍ້ດີຫຼາຍຢ່າງ, ນອກຈາກ
ຈະປະຢັດຄ່າໃຊ້ຈ່າຍແລ້ວຍັງຊ່ວຍເສີມສ້າງຄວາມສາມາດໃນການຕັດສິນໃຈດ້ວຍຕົນເອງ
ແລະ ຊ່ວຍໃຫ້ພັດທະນາທັກສະທາງພາສາອີກດ້ວຍ.

ແຕ່ຖ້າທ່ານບໍ່ຄ່ອຍມີເວລາ ຫຼື ບໍ່ໝັ້ນໃຈໃນທັກສະທາງພາສາ, ການໃຊ້ບໍລິການບໍລິສັດຈັດ
ຫາການຮຽນຕໍ່ຕ່າງປະເທດກໍເປັນອີກທາງເລືອກໜຶ່ງ, ແນວໃດກໍຕາມ ຄວນລະມັດລະວັງ
ໄວ້ວ່າ ຍັງມີບໍລິສັດບາງແຫ່ງທີ່ໄລ່ຄ່າທຳນຽມສູງເກີນຈິງ ຫຼື ໃຫ້ຂໍ້ມູນອາດຈະຜິດພາດໄດ້
ເທັກນິກ/ຂໍ້ຄວນຮູ້ໃນການເລືອກບໍລິສັດຈັດຫາການໄປສຶກສາຕໍ່ຕ່າງປະເທດ!

ເທັກນິກທີ 1 ຄ່າໃຊ້ຈ່າຍ

- ປຽບທຽບກັບຫຼາຍໆບໍລິສັດ
ແລ້ວເບິ່ງວ່າລາຄາສົມເໝາະສົມຜົນບໍ່?

ເທັກນິກທີ 2 ຜົນງານທີ່ຜ່ານມາ

- ບໍລິສັດມີຜົນງານຫຼືປະສົບການໃນການ
ສົ່ງນັກຮຽນໄປສຶກສາຕໍ່ຢູ່ຍີ່ປຸ່ນຢ່າງພຽງພໍຫຼືບໍ່?

ເທັກນິກທີ 3 ການໃຫ້ບໍລິການ

- ສາມາດໃຫ້ຄຳແນະນຳໂຮງຮຽນທີ່ກົງກັບເປົ້າໝາຍການຮຽນຕໍ່ຂອງທ່ານໄດ້ ຫຼື ບໍ່?
- ບໍ່ຊັກຊວນໃຫ້ໃຊ້ເອກະສານປອມແປງໃນການເຂົ້າປະເທດແມ່ນບໍ່?
- ມີການຕອບຄຳຖາມ ຫຼື ໃຫ້ຂໍ້ມູນກ່ຽວກັບຄວາມຄືບໜ້າຂອງຂັ້ນຕອນຕ່າງໆ
ໄດ້ຢ່າງໜ້າພໍໃຈ ຫຼື ບໍ່?
- ບໍ່ມີການເລັ່ງໃຫ້ຕັດສິນໃຈສະໝັກຝ່າຍດຽວແມ່ນບໍ່?
- ມີການອະທິບາຍທັງຂໍ້ດີ ແລະ ຂໍ້ທີ່ຕ້ອງປະເຊີນຄວາມຍາກລຳບາກຂອງການໄປ
ຮຽນຕໍ່ນຳ ຫຼື ບໍ່?

ການເຮັດວຽກເພີ່ມໃນໄລຍະຮຽນຕໍ່

ບຸກຄົນທີ່ມີສະຖານະພາບຢູ່ຍີ່ປຸ່ນໃນນາມນັກສຶກສາຕ້ອງໄດ້ຂໍໃບອະນຸຍາດເພື່ອເຮັດວຽກຢູ່ຫ້ອງການ
ກວດຄົນເຂົ້າເມືອງ, ຖ້າວ່າໃນນາມເປັນນັກຮຽນລັດຖະບານຍີ່ປຸ່ນອະນຸຍາດໃຫ້ວິຊານັກຮຽນເຮັດວຽກ
ໄດ້ **ອາທິດໜຶ່ງບໍ່ເກີນ 28 ຊົ່ວໂມງ.**

ນັກຮຽນທີ່ມາທຶນສ່ວນໂຕປະມານ 65% ເຮັດວຽກເພີ່ມ ໂດຍມີລາຍໄດ້ສະເລ່ຍປະມານ 81,000 ເຢນ/
ເດືອນ (540ໂດລາ). ຢ່າງໃດກໍຕາມ ລາຍໄດ້ຈາກການເຮັດວຽກເພີ່ມຢ່າງດຽວບໍ່ສາມາດຄອບຄຸມຄ່າຮຽນ
ແລະ ຄ່າຄອງຊີບທັງໝົດໄດ້, ດັ່ງນັ້ນ ໃນການວາງແຜນໄປຮຽນຕໍ່ ຄວນເຮັດແຜນການເງິນທີ່ບໍ່ຕ້ອງເພິ່ງ
ພາລາຍໄດ້ຈາກວຽກເພີ່ມເປັນຫຼັກ.



ລະວັງ! ບໍລິສັດຈັດຫາການໄປສຶກສາຕໍ່ຕ່າງປະເທດເນັ້ນຍ້າວ່າ
[ສາມາດຫາລາຍໄດ້ໃນໄລຍະທີ່ກຳລັງຮຽນຢູ່ປະເທດຍີ່ປຸ່ນ]



ຄ່າແຮງງານໃນການເຮັດວຽກໄດ້
3,000 ເຢນ/ຊົ່ວໂມງ.



ປົກກະຕິແລ້ວຄ່າແຮງງານໃນການເຮັດວຽກ
ແມ່ນ 1,300 ເຢນ/ຊົ່ວໂມງ.

ໃນຕອນທີ່ກຳລັງຮຽນຢູ່ເຮັດວຽກແຕ່ລະ
ເດືອນຈະໄດ້ເງິນເດືອນ 300,000 ເຢນ.



ຄ່າແຮງງານທີ່ເຮັດວຽກເພີ່ມແມ່ນຈະໄດ້
81,000 ເຢນ/ເດືອນ.

i ຂໍ້ມູນ

ເວັບໄຊສຳນັກງານໄປສຶກສາຕໍ່

ໃນເວັບໄຊສຳນັກງານໄປສຶກສາຕໍ່ຢູ່ປະເທດຍີ່ປຸ່ນ ມີຂໍ້ມູນກ່ຽວກັບການກຽມຕົວໄປສຶກສາຕໍ່ຍີ່ປຸ່ນ, ຂໍ້ມູນກ່ຽວກັບໂຮງຮຽນ ແລະ ການໃຊ້ຊີວິດໃນປະເທດຍີ່ປຸ່ນ ລວມເຖິງຂໍ້ມູນກອງທຶນການສຶກສາຂໍ້ມູນທີ່ຈຳເປັນສຳລັບການໄປຮຽນຕໍ່ຍີ່ປຸ່ນຖືກຮວບຮວມໄວ້ທັງໝົດ. ທ່ານຍັງສາມາດຄົ້ນຫາໂຮງຮຽນທີ່ຕົງກັບຄວາມຕ້ອງການຂອງທ່ານໄດ້ຈາກສາຂາວິຊາທີ່ທ່ານສົນໃຈພາສາທີ່ໃຊ້ສອນ ຫຼື ສະຖານທີ່ຕັ້ງຂອງໂຮງຮຽນອີກດ້ວຍ. ສຳລັບຜູ້ທີ່ຢາກຮຽນຕໍ່ຍີ່ປຸ່ນກຳລັງຫາສະຖານທີ່ສຶກສາທີ່ເໝາະສົມ ຫຼື ກັງວົນໃຈວ່າຈະໄປຮຽນຕ່າງປະເທດດີ ຫຼື ບໍ່ ຂໍ້ແນະນຳໃຫ້ທ່ານກວດສອບເວັບໄຊສຳນັກງານສຶກສາຕໍ່ຢູ່ປະເທດຍີ່ປຸ່ນ



ເວັບໄຊສຳນັກງານໄປສຶກສາຕໍ່ຢູ່ປະເທດຍີ່ປຸ່ນ
<https://www.studyinjapan.go.jp/ja/>



ງານແນະນຳການໄປສຶກສາຕໍ່ປະເທດຍີ່ປຸ່ນ

ສຳລັບງານສຳມະນານີ້ແມ່ນເປີດໂອກາດທີ່ດີສຳລັບນັກສຶກສາສາມາດເຂົ້າມາຖາມຜູ້ຮັບຜິດຊອບຂອງມະຫາໄລໂດຍກົງ. ເຊິ່ງແຕ່ລະປີຈັດທັງແບບອອນລາຍ ແລະ ເຊິ່ງໜ້າ. ພວກເຮົາຫວັງວ່າທຸກຄົນຈະເຂົ້າມາຮ່ວມງານນຳກັນ! ສຳລັບຂໍ້ມູນເພີ່ມເຕີມ, ກະລຸນາກວດເບິ່ງເວັບໄຊສຳນັກງານງານພົບປະເພື່ອໄປສຶກສາຕໍ່ປະເທດຍີ່ປຸ່ນ

ສຳມະນາກ່ຽວກັບການໄປສຶກສາຕໍ່ຢູ່ປະເທດຍີ່ປຸ່ນ
<https://www.studyinjapan.go.jp/ja/events>



ສຳນັກງານຕ່າງປະເທດ JASSO

JASSO ມີສຳນັກງານຕ່າງປະເທດຢູ່ 5 ປະເທດເຊິ່ງແຕ່ລະສຳນັກງານຈະໃຫ້ຄຳປຶກສາ ແລະ ນັກສຶກສາສາມາດສອບຖາມຂໍ້ມູນກ່ຽວກັບການໄປສຶກສາຕໍ່ຢູ່ປະເທດຍີ່ປຸ່ນໂດຍການເຂົ້າມາສອບຖາມດ້ວຍຕົວເອງ, ທາງໂທລະສັບ, ທາງອີເມວກໍໄດ້. ນອກຈາກນັ້ນ ສາມາດເຂົ້າເບິ່ງຂໍ້ມູນກ່ຽວກັບການໄປສຶກສາຕໍ່ຢູ່ປະເທດຍີ່ປຸ່ນໄດ້ຢູ່ຫໍສະໝຸດຂອງ JASSO ໄດ້.



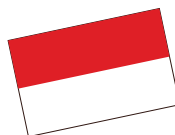
ໄທ

1016/3, 10F Serm-mit Tower, 159 Asok-Montri Rd., Bangkok 10110 THAILAND
 Tel: (+66)2-661-7057
 E-mail: info@jeic-bangkok.org
 Web: <https://www.jeic-bangkok.org/>
 Facebook: <https://www.facebook.com/JASSO.Thailand>
 Instagram: <https://www.instagram.com/jasso.thailand/>



ເກົາຫຼີໃຕ້

#702 Garden Tower, 84 Yulgok-ro, Jongno-gu, Seoul 03131 REPUBLIC OF KOREA
 Tel: (+82)2-765-0141
 E-mail: jasso@jasso.or.kr
 Web: <http://www.jasso.or.kr/>
 Facebook: <https://www.facebook.com/JASSO.Korea>
 Instagram: <https://www.instagram.com/jasso.korea/>



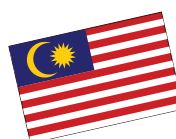
ອິນໂດເນເຊຍ

2nd Floor, Summitas Tower II, Jalan Jenderal Sudirman Kav. 61-62, Jakarta 12190 INDONESIA
 Tel: (+62) 21-252-1912
 E-mail: info@jasso.or.id
 Web: <https://www.jasso.or.id/>
 Facebook: <https://www.facebook.com/jasso.Indonesia>
 Instagram: <https://www.instagram.com/jasso.indonesia/>
 WhatsApp: <https://api.whatsapp.com/send?phone=62212521912>



ຫວຽດນາມ

4th Floor, CornerStone Building, 16 Phan Chu Trinh, Hoan Kiem, Hanoi, VIETNAM
 Tel: (+84) 24-3710-0226
 E-mail: info@jasso.org.vn
 Web: <http://www.jasso.org.vn/>
 Facebook: <https://www.facebook.com/jASSO.Vietnam>



ມາເລເຊຍ

A-7-5, Northpoint Offices, Mid Valley City, No.1, Medan Syed Putra Utara, 59200 Kuala Lumpur, MALAYSIA
 Tel: (+60)3-2287-0812
 E-mail: enquiry@studyinjapan.org.my
 Web: <http://www.studyinjapan.org.my/>
 Facebook: <https://www.facebook.com/JASSO.KL/>

Q. ຂ້ອຍເຄີຍຮຽນຢູ່ໂຮງຮຽນຂອງຍີ່ປຸ່ນ, ຂ້ອຍສາມາດສະຫມັກສອບເສັງເຂົ້າມະຫາໄລຍີ່ປຸ່ນ ໃນນາມນັກສຶກສາຕ່າງປະເທດບໍ່?

A. ໂຮງຮຽນຈະເປັນຜູ້ຕັດສິນວ່າສາມາດສອບເສັງເຂົ້າມະຫາໄລຍີ່ປຸ່ນໃນນາມນັກສຶກສາຕ່າງປະເທດໄດ້ ຫຼື ບໍ່ສໍາລັບຜູ້ທີ່ຮຽນຈົບມັດທະຍົມຂອງຍີ່ປຸ່ນ ແມ່ນຈະມີສັນຊາດຍີ່ປຸ່ນກັບຕ່າງປະເທດ, ອາດຈະສາມາດສະໝັກສອບເສັງ ໃນນາມນັກສຶກສາຕ່າງປະເທດໄດ້ແຕ່ວ່າ, ແນະນຳໃຫ້ນັກສຶກສາສອບຖາມ ຂໍ້ມູນກ່ອນສອບເສັງ.

Q. ກະລຸນາອະທິບາຍກ່ຽວກັບຂັ້ນຕອນຂອງ ເອກະສານເຂົ້າຮຽນລະດັບປະລິນຍາໂທ



A. ກວດເບິ່ງໃບອະນຸຍາດເຂົ້າຮຽນ, ຂຽນແຜນການຄົ້ນຄວ້າແລ້ວສົ່ງໃຫ້ ມະຫາວິທະຍາໄລກວດເອກະສານສະໝັກ. ໂດຍພື້ນຖານອາຈານທີ່ປຶກສາ ແມ່ນນັກຮຽນຕ້ອງເປັນຄົນຕິດຕໍ່ພົວພັນເອງ, ດັ່ງນັ້ນ, ບາງມະຫາວິທະຍາໄລ ເວລາຍື່ນໃບສະໝັກຕ້ອງໄດ້ມີໃບຢັ້ງຢືນຈາກອາຈານທີ່ປຶກສາ, ແນະນຳໃຫ້ ສຶກສາກວດສອບຂໍ້ມູນກ່ອນສະໝັກ.

Q. ເບິ່ງຂໍ້ມູນກ່ຽວກັບເວລາຂອງການສະໝັກ, ເອກະສານທີ່ຈໍາເປັນ, ເນື້ອໃນການສອບເສັງໄດ້ແນວໃດ?



A. ຂໍ້ມູນກ່ຽວກັບໃບສະຫມັກ ແລະ ການສອບເສັງແມ່ນມີຢູ່ໃນເວັບໄຊສຂອງ ໂຮງຮຽນ. ຖ້ານັກສຶກສາເລືອກໄດ້ແລ້ວວ່າຢາກຮຽນຢູ່ໂຮງຮຽນໃດກໍເຂົ້າໄປ ເບິ່ງຂໍ້ມູນການສອບເສັງແລະການສະໝັກໄດ້ເລີຍຢູ່ເວັບໄຊສຂອງໂຮງຮຽນນັ້ນ.

Q. ກະລຸນາແນະນຳໂຄງການແລກປ່ຽນຂອງນັກຮຽນມັດທະ ຍົມນານາຊາດ ແລະ ທຶນການສຶກສາໃຫ້ແດ່

A. ຂໍ້ມູນດ້ານລຸ່ມນີ້ແມ່ນຂໍ້ມູນຂອງໂຄງການແລກປ່ຽນຂອງນັກຮຽນ ມັດທະຍົມນານາຊາດ

- AFS Intercultural Programs
URL: <https://afs.org/>
- Find AFS in your country
ກະລຸນາຕິດຕໍ່ຫ້ອງການໃນປະເທດຂອງທ່ານ
- YOUTH FOR UNDERSTANDING
URL: <http://yfu.or.jp>

ພວກເຮົາຫວັງວ່າການໄປຮຽນຢູ່ປະເທດຍີ່ປຸ່ນ ຈະເປັນໝາກຜົນໃຫ້ແກ່ບັນດາທ່ານ.

ອົງການບໍລິການນັກ ຮຽນຕ່າງຊາດແຫ່ງຍີ່ປຸ່ນ (JASSO)

- ໃຫ້ທຶນການສຶກສາ
- ຈັດການສອບເສັງ (EJU)
ການສອບເສັງເພື່ອສຶກສາຕໍ່ຢູ່ປະເທດຍີ່ປຸ່ນ
- ເກັບກຳຂໍ້ມູນ ແລະ
ສະໜອງຂໍ້ມູນການສຶກສາຢູ່ຕ່າງປະເທດ
- ການສຶກສາພາສາຍີ່ປຸ່ນ
- ສະໜັບສະໜູນຫໍພັກໃຫ້ແກ່ນັກສຶກສາ

【 ຕັດແກ້ ແລະ ສັ່ງພິມ 】

ອົງການບໍລິການນັກຮຽນຕ່າງຊາດແຫ່ງຍີ່ປຸ່ນ (JASSO)
ພະແນກນັກສຶກສານາໆຊາດ ໜ່ວຍງານຂໍ້ມູນນັກສຶກສານາໆຊາດ
〒 135-8630 Tokyo-to-kotokuuome2-2-1
E-mail: infoja@jasso.go.jp
Tel: (+81) 3-5520-6111
Web: <https://www.studyinjapan.go.jp/en/>

 Independent Administrative Institution
**Japan Student Services
Organization**

www.studyinjapan.go.jp