

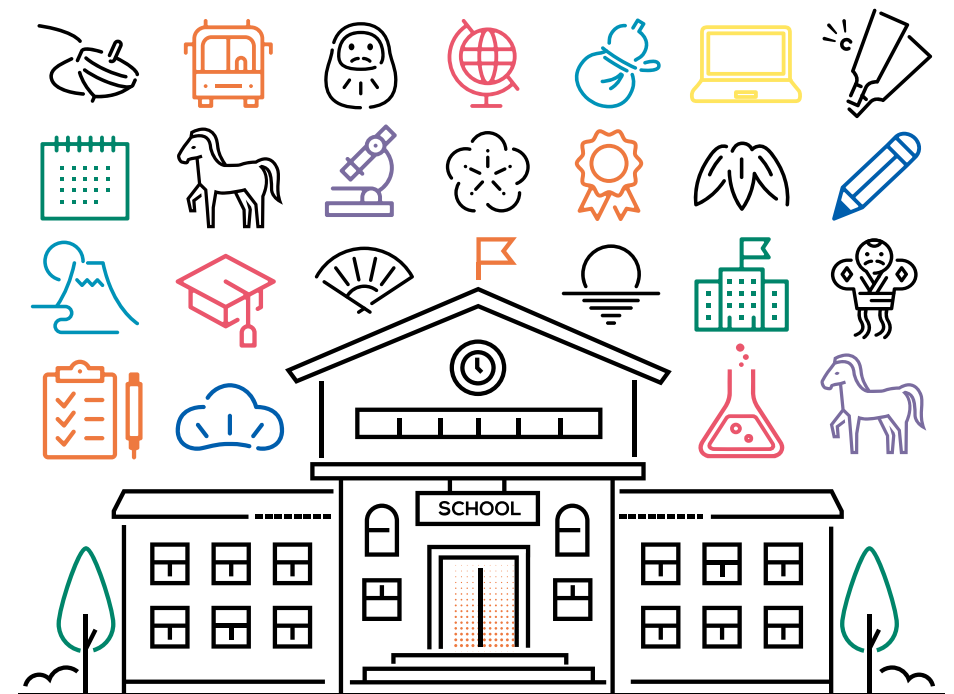
Japanese

2026-2027

STUDY IN JAPAN

//// 基本ガイド ////

www.studyinjapan.go.jp



 Independent Administrative Institution
Japan Student Services
Organization

 **STUDY in JAPAN**

ABOUT

日本ってどんなところ？魅力溢れる日本で勉強すれば、あなたの夢に一步近づけるかもしれません。

Why Study in Japan?

出雲神楽 © iku



日本には茶道や歌舞伎、武道などの伝統文化とマンガやアニメなどのポップカルチャーが共存しています。

冬の温泉地（銀山温泉・尾花沢市）©Koichi_Hayakawa



海と山に囲まれた日本では、春夏秋冬で異なる様々な自然の景色を楽しむことができます。

Culture



彌彦神社 相撲場 © 弥彦村

Nature



富士山と河口湖畔の紅葉 © Koichi_Hayakawa

Science & Technology



風の時間 © yurani

Food



寿司



新幹線

日本の高度な医療や便利な生活は、世界最高レベルの科学技術に支えられています。日本政府は科学技術分野の更なる成長に力を入れており、日本製のスーパーコンピューターは継続的に世界最高水準にあります。

ユネスコ無形文化遺産にも登録された和食は、季節の食材を取り入れた、色彩豊かな健康的な料理として世界でも注目されています。



タコ焼き

写真はすべてクリエイティブコモンズライセンス（表示 4.0 国際）のもとに掲載を許諾されています。 <https://creativecommons.org/licenses/by/4.0/>

10 QUICK FACTS ABOUT JAPAN

日本の基本情報



日本人ノーベル賞受賞者数



国連分担金



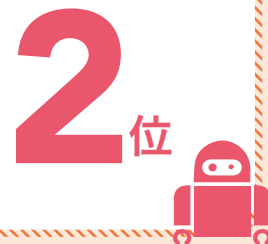
国内総生産 (GDP)



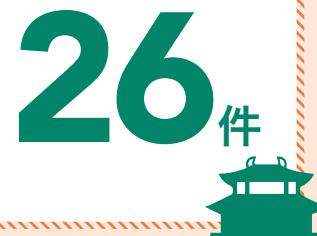
QS World University Rankings 2025 TOP1,000にランクインした大学



産業用ロボット稼働台数



世界遺産数



世界平和度指数 (アジア内)



世界で最も魅力的な大都市ランキング TOP10にランクインした都市



自動車輸出台数



参考：●キップ外務省 世界いろいろ雑学ランキング (<https://www.mofa.go.jp/mofaj/kids/ranking/index.html>) ●Condé Nast Traveler (Readers' Choice Awards 2025) ●Global Peace Index 2025 ●UNESCO World Heritage List (<https://whc.unesco.org/en/list/>) ●一般社団法人日本ロボット工業会 (<https://www.jara.jp/data/index.html>) ●総務省統計局発表 ●ノーベル財団資料 ●外務省主要経済指標 ●一般社団法人日本自動車工業会 (<https://www.jama.or.jp/statistics/>)

Higher Education in Japan



- 日本の高等教育は、小学校6年・中学校3年・高校3年の合計12年を修了してから始まります。
- 外国人留学生在が日本の高等教育機関に入学するためには、
正規の学校教育の12年目の課程を修了している必要があります。
- 国での修学年数が12年未満の場合は、準備教育課程等で1～2年学んでから大学等へ進学します。

7 Steps to Study in Japan

START 大学や専門学校に正規生として入学する場合



GOAL

準備教育課程について

●準備教育課程とは

日本の大学等へ進学するためには、正規学校教育の12年目の課程を修了している必要があります。あなたの国の中等教育修了までの期間が12年に満たない場合、文部科学省が指定した「準備教育課程」を修了することで、大学等への出願資格を

得ることができます。準備教育課程では、日本語だけでなく大学入学に必要な基礎科目も勉強します。準備教育課程を設置している日本語教育機関は文部科学省のウェブサイトに掲載されています。

文部科学大臣指定準備教育課程一覧
https://www.mext.go.jp/a_menu/koutou/shikaku/07111314/001.htm



Preparation for entering a Japanese university

日本留学試験 (EJU)



Examination for Japanese University
Admission for International Students (EJU)

日本留学試験 (EJU) は、外国人留学生として、日本の大学 (学部) 等に入学を希望する人の日本語力と基礎学力 (理科・総合科目・数学) を測る試験です。受験資格や年齢制限はありません。成績は2年間有効です。
日本の大学の60%以上にあたる約500校、国立大学においてはほぼ全ての大学が入学選考にEJUの成績を利用しています。またEJUを利用した渡日前入学許可制度を導入している学校や、EJUの成績優秀者への奨学金予約制度があるなど、メリットもあります。
※入学選考に必要なEJUの成績について、試験が実施された特定の年度や月を指定する学校もありますので、必ず志望校の募集要項を確認してください。

EJU
<https://www.jasso.go.jp/ryugaku/eju/index.html>



●開催時期

年に2回実施

	第1回	第2回
1 出願	2～3月	7月
2 受験票受取	5月	10月
3 試験日	6月	11月
4 成績公表	7月	12月

●実施地

日本国内17都道府県
日本国外13か国・地域の17都市

海外実施地

インド (ニューデリー)、インドネシア (ジャカルタ・スラバヤ)、韓国 (ソウル・プサン)、スリランカ (コロンボ)、シンガポール、タイ (バンコク・チェンマイ)、台湾 (台北)、フィリピン (マニラ)、ベトナム (ハノイ・ホーチミン)、香港、マレーシア (クアラルンプール)、ミャンマー (ヤンゴン)、モンゴル (ウランバートル)

●出題科目

志望校が指定する科目 (1科目から3科目) と出題言語を選択します。理科と総合科目を同時に選択することはできません。

科目	目的	時間	得点範囲	科目選択	出題言語	
日本語	日本の大学等での勉学に対応できる日本語力 (アカデミック・ジャパニーズ) を測定する。	125分	読解、聴解、聴読解 0～400点 記述 0～50点		日本語のみ	
基礎学力	理科	日本の大学等の理系学部での勉学に必要な理科 (物理・化学・生物) の基礎的な学力を測定する。	80分	0～200点	物理・化学・生物から2科目選択	日本語または英語から選択
	総合科目	日本の大学等での勉学に必要な文系の基礎的な学力、特に思考力、論理的な能力を測定する。	80分	0～200点		
	数学	日本の大学等での勉学に必要な数学の基礎的な学力を測定する。	80分	0～200点	コース1 (文系学部及び数学を必要とする程度が比較的少ない理系学部用)、 コース2 (数学を高度に必要とする学部用) のどちらかを選択	

※総合科目はEJU独自の科目で、日本の高等学校の学習科目の「公民 (政治・経済など)」、「地理」、「歴史」を合わせた科目です。

Method to learn Japanese Language

日本語を母語としない人を対象に日本語を教える機関は大きく分けて3種類あります。

日本語学校

学校法人や株式会社等が設置している学校です。基本的な日本語習得だけでなく、進学のためのコース、ビジネス日本語コースなど多彩なコースがあります。また学習期間も数週間程度の短期間から最長2年間と幅広く設けられています。

私立大学・短期大学留学生別科

大学が設置する別科 (特別の技能教育を施す目的で設置する課程) のうち、外国人留学生への教育を主として設置されるものを、一般に「留学生別科」と言います。
留学生別科には介護別科や国際別科、日本語別科等様々な種類があり、学習できることが学校によって異なりますが、留学生別科の多くでは大学等への進学に必要な日本語教育や基礎科目の学習、日本文化教育等が行われています。学習期間は1年～2年です。

専修学校日本語科

各都道府県知事により認可されている専修学校に設置されています。基本的な日本語習得だけでなく、進学のためのコースがあります。学習期間は1年～2年です。

●日本語教育機関を探す場合に役に立つ Website

日本語教育機関認定法ポータル (文部科学省)
<https://www.nihongokyoku.mext.go.jp/top>



一般社団法人日本語教育振興協会
<https://www.nisshinkyo.org/search>



法務省告示校一覧 (法務省)
https://www.moj.go.jp/isa/applications/resources/nyuukokukanri07_00217.html



一般社団法人全国日本語学校連合会 (JaLSA)
<https://jalsa.tokyo>





Tuition & Living Expenses

Scholarships & Financial Aids

*奨学金の種類によって金額が異なります **日本語学校生の金額

授業料

●大学の1年間の授業料の目安（平均額）

		国立大学	公立大学	私立大学
学部		535,800 円	536,340 円	1,140,619 円
大学院	修士課程	535,800 円	530,802 円	881,727 円
	博士課程	535,800 円	530,802 円	663,923 円
	専門職学位	535,800 円	530,802 円	1,107,372 円

※私立大学の学費には施設整備費等を含む。

参考：

- 私立大学等の令和7年度入学者に係る学生納付金等調査結果について
(https://www.mext.go.jp/a_menu/koutou/shinkou/07021403/1412031_00006.html)
- 2024年度学生納付金調査結果（公立大学）
(https://www.mext.go.jp/a_menu/koutou/kouritsu/detail/20250328-ope_dev02-2.pdf)

方法1 政府機関の奨学金に申し込む

	日本政府（文部科学省）奨学金	学習奨励費	海外留学支援制度（協定受入）
毎月の支給額	117,000 円～*	48,000 円又は 30,000 円**	80,000 円
授業料免除	✓		
無料の航空券	✓		
無料の予備教育	✓		
支給期間	修業年限まで	1年又は6ヵ月	留学プログラム参加中
対象学生	大学院生、学部生、高専生、専門学校生、日研生、教研生	大学院生、学部生、短大生、高専生、専門学校生、日本語学校生	1年以内の留学をする大学院生、学部生、高専生、専門学校生
成績基準	✓	✓	✓
家計基準		✓	✓
選考方法	書類審査、筆記試験、面接	学校による	書類審査
採用人数	非公開	約7,000人	約5,000人

問い合わせ先・応募先は…

あなたの国の日本国公館 / あなたが今通っている学校

留学する予定の学校

あなたが今通っている学校

方法2

地方自治体・民間団体の奨学金に申し込む

- 入学してから申し込みます。
- 出身国、進学先の学校、専攻分野に指定がある場合が多いです。
- 1年に数人～数百人が採用されます。下記のサイトから探せます。

地方自治体・民間団体の奨学金
<https://www.studyinjapan.go.jp/ja/planning/scholarships/other-scholarships/>



問い合わせ先・応募先は…

留学する予定の学校 / 各団体

方法3

学校独自の奨学金に申し込む・授業料減免制度を利用する

X 大学の場合…

授業料免除
(30%～100%)

対象
経済的理由により授業料の納付が困難で、かつ学業成績が優秀な学生

Y 大学の場合…

毎月 82,000 円の奨学金支給（4年間）

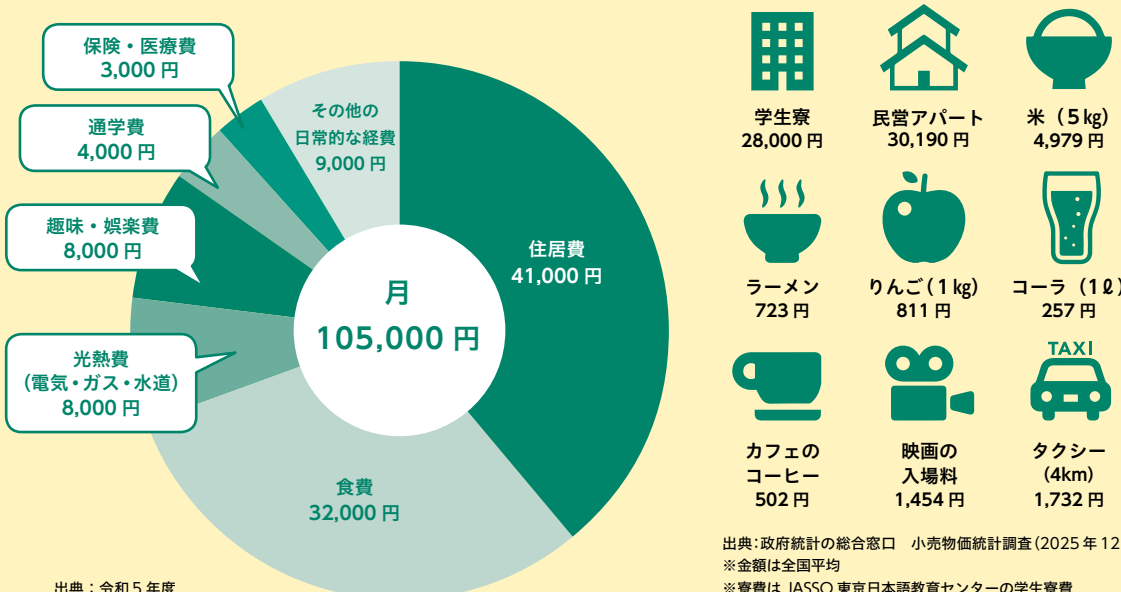
対象
入学試験で優秀な成績を修めた学生

問い合わせ先・応募先は…

留学する予定の学校

生活費

●生活費の目安 大都市では生活費がより高くなります。例）東京：130,000 円 / 月

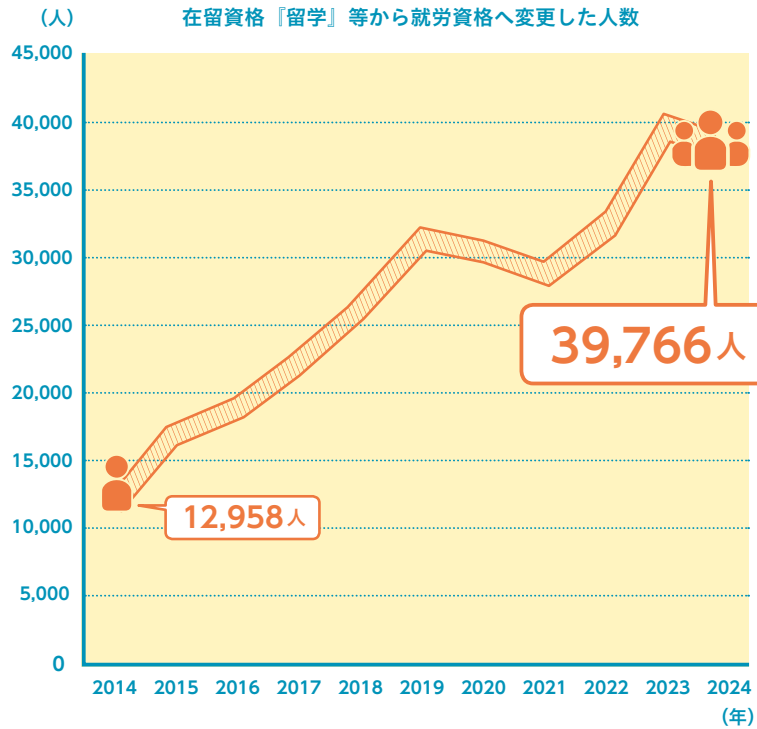


出典：政府統計の総合窓口 小売物価統計調査 (2025年12月)
※金額は全国平均
※寮費は JASSO 東京日本語教育センターの学生寮費
※民営アパートは 20㎡の場合
※映画の入場料は一般社団法人 日本映画製作者連盟公表データ

- 学生寮 28,000 円
- 民営アパート 30,190 円
- 米 (5 kg) 4,979 円
- ラーメン 723 円
- りんご (1 kg) 811 円
- コーラ (1ℓ) 257 円
- カフェのコーヒー 502 円
- 映画の入場料 1,454 円
- TAXI 1,732 円

Work in Japan

留学から就職へ



留学生が就職した職業トップ10

順位	職務内容
1	翻訳・通訳
2	情報処理・通信技術
3	管理業務（経営者を除く）
4	海外取引業務
5	法人営業
6	接客（その他）
7	企画事務（マーケティング、リサーチ）
8	介護福祉士
9	その他のサービス職業従事者（他に分類されないもの）
10	研究

参考：「令和6年における留学生の日本企業等への就職状況について」（出入国在留管理庁）

就職活動をするために

日本の就職活動は独特な形式で行われているため、日本での就職を希望する留学生のみなさんは早めに準備しておくことが肝心です。下記のサイトで情報収集してみましょう。

- 外国人留学生のための就活ガイド (JASSO) https://www.jasso.go.jp/ryugaku/after_study_j/job/guide.html
- 高度外国人材活躍推進ポータル (JETRO) <https://www.jetro.go.jp/hrportal/>



Interview



日本で学び、
日本で働き、
いろいろなことに挑戦しよう。

IZHAR HANIF

私は2013年来日し、日本語学校を経て麗澤大学に入学しました。卒業後は東京のホテルで3年半働いた後、今は北海道の小さな駅で店長として働いています。毎年スノーボードをしながらゆっくり生活しています。日本の就職活動は独特な文化です。大学3年生からスタートし、卒業までに就職先が決まるスタイルです。外国人であることは、日本社会では多言語や多文化に対応できる強みとなり、外国人材を求める企業も数多くあります。また、社会人の後も新たな挑戦ができ、いろんな人と出会い、いろんな経験を積むことができます。ぜひ、学生から社会人への人生のステップアップを日本で挑戦してみてください。

Why I choose to Study in Japan



素晴らしい教育環境の中で勉強しています。
HTET SU
神戸電子専門学校

私は日本のアニメの魅力に惹かれ、アニメ制作に興味を持つようになり、その技術を学ぶために来日しました。現在、神戸電子専門学校で3DCGアニメーションを学んでおり、とてもやりがいを感じています。日本語学校とは異なり、日本人の学生と一緒に授業を受けることになるため、最初は友達ができるか、いろいろ不安でした。しかし、たくさんの日本人の友達ができ、一緒に作業をしたり、遊びに行ったり、学園祭にも参加したりして、とても楽しい学生生活を送ることができています。また、先生方にも留学生だからといって区別されることは一切なく、むしろ自分の努力を認めてもらい、さまざまなチャンスを与えていただけていることに本当に感謝しています。素晴らしい教育環境の中で、応援してくれる先生方や素敵な友人たちに恵まれたことに、改めて喜びと驚きを感じています。



留学生活を通じて感じた地域の良さを発信していきたい。
LEE
鳥取大学 医学部生命科学科

私は研究者になるという夢を追うために日本に来ました。日本での留学生として、とてもユニークな経験をしています。私の留学先は、日本で人口が最も少ない鳥取県です。最初の1年は苦労しました。鳥取県は私が想像していた日本とは全く違っていたので、ひどくカルチャーショックを受けました。それに加えて、ここで友達を作るのに苦労しました。しかし、ここで生活をする中で、この経験を受け入れることを学ぶべきと考えようになりました。すべてが私にとってボーナスなのですから！今、私はロータリー米山記念奨学会から奨学金を受けており、多くの地元の人たちと新しく友達になることができました！私は複数の言語を話せることを活かし、県や地域社会と連携して、ここに住む外国人の人たちのお手伝いをするとともに、鳥取の美しさを日本国外に発信していきたいと思います。

Campus Life



日本の農業および教育システムを通して世界の食料生産に貢献したい。
ARIKPO
鳥取大学 連合農学研究科

中学生の頃、学校の研修旅行でナイジェリアの大きな農場を訪問しました。そこで、巨大な機械を使って畑で働いている人たちに私は魅了されました。インストラクターが農場について詳しく話してくれたとき、私はその「巨大な機械」が何なのかを尋ねずにはいられませんでした。彼は「これは日本製のトラクターです」と熱意をもって答えてくれました。さらに人間だと20人で1日かけて行う作業をトラクターだとわずか1時間で終了することも話してくれました。このことに私は深く感動しました。年月が経つにつれて、農業への関心は高まり、日本へ留学したいと強く思うようになりました。この2年間で私は農学の修士号を取得し、現在は博士号取得を目指して、日本の農業および教育システムが提供する革新的なフレームワークとテクノロジーを活用して、現在および将来の世界の食料生産に貢献できるよう懸命に取り組んでいます。

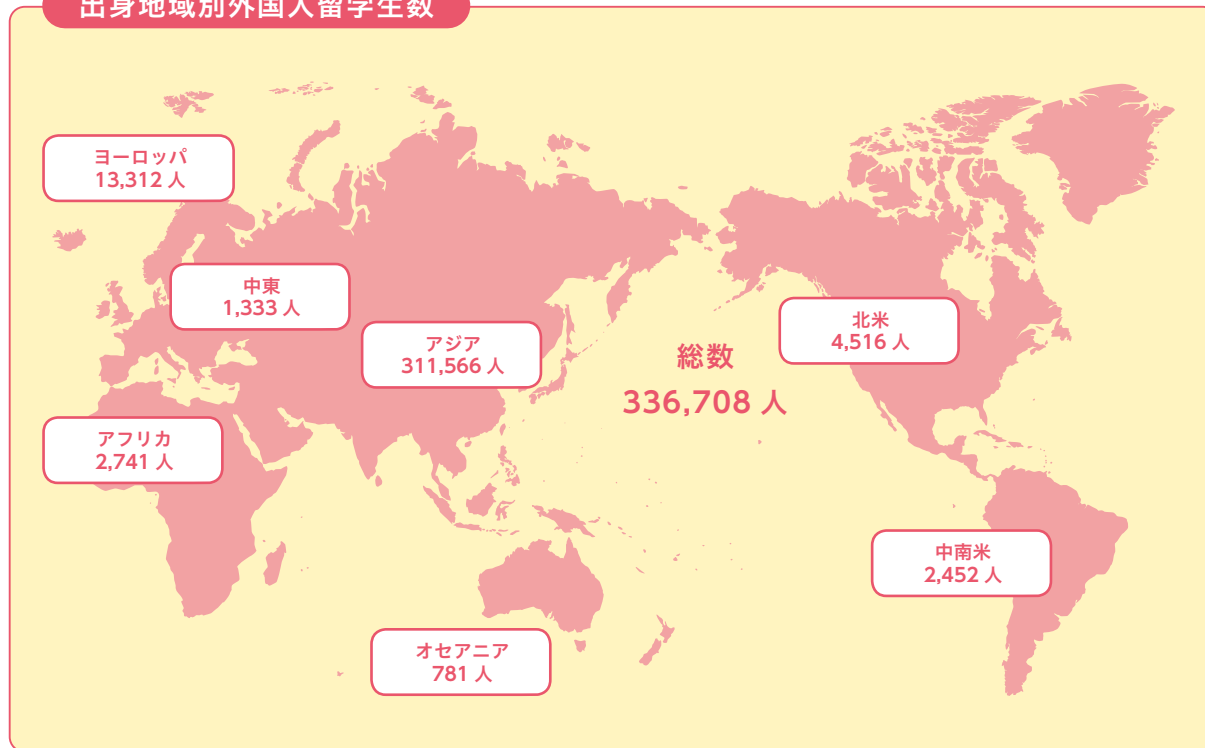


一日の過ごし方

- 6:30 起床
お祈りの後、登校準備をします。
- 8:45 登校
その日の研究、実験の計画を立てます。
- 10:00 研究、データの収集
資料を読んだり、前日の実験結果をまとめたりします。
- 15:00 昼食
- 16:00 研究または実験
- 20:30 帰宅
夕食はほとんど自炊します。夕食後ナイジェリアの家族や友達と話をします。
- 23:30 祈り、就寝

Statistics of people coming to Japan

出身地域別外国人留学生数



国・地域別留学生数

順位	国（地域）名	留学生数
1	中国	123,485人
2	ネパール	64,816人
3	ベトナム	40,323人
4	ミャンマー	16,596人
5	韓国	14,579人
6	スリランカ	12,269人
7	台湾	7,655人
8	バングラデシュ	7,597人
9	インドネシア	6,778人
10	モンゴル	4,085人

在学段階別留学生数

在学段階	留学生数
大学院	58,215人
大学（学部）	87,421人
短期大学	3,265人
高等専門学校	506人
専修学校（専門課程）	76,402人
準備教育課程	3,658人
日本語教育機関	107,241人
計	336,708人

出典：日本学生支援機構「外国人留学生在籍状況調査」（2024年5月1日現在）

留学あっせん業者の利用について

自分で留学の手続きを行うことは、経済的であるうえ、自分で判断する力が付いたり、語学力の向上に役立つなど、メリットが多いです。
忙しかったり語学力に不安があったりする場合、留学あっせん業者を利用することも一つの選択肢ですが、法外な手数料をとったり、誤った情報を提供する業者もあります。
留学あっせん業者を利用する場合は、慎重に検討してください。

留学あっせん業者選択のポイント！

POINT 1 費用

- 複数社比較して、合理的な価格になっているか？

POINT 2 実績

- 日本への派遣実績が十分にあるか？

POINT 3 対応

- 留学の目標にあった学校を紹介してくれるか？
- 偽造書類での入国を助めてこないか？
- 質問や手続きの進捗に対して納得のいく回答があるか？
- 申し込みを一時的に急がせてこないか？
- 留学の良い点だけでなく、苦勞する点などの説明があるか？

留学中のアルバイト

在留資格「留学」の人も、地方出入国管理局等で「資格外活動許可」の申請を行うことにより、**週 28 時間以内**のアルバイトが認められています。
私費留学生の約 65%がアルバイトをしており、1 か月あたりの平均収入は約 81,000 円 (540 米ドル) です。アルバイトだけではすべての学費や生活費はカバーできませんので、留学にあたっては、アルバイトに頼らない資金計画を立てましょう。



『日本留学中にお金が稼げる』と強調する
留学あっせん業者には要注意！



1 時間に 3,000 円の時給がもらえる。



通常の時給は 1,300 円程度です。

留学中はアルバイトで
毎月 30 万円稼げる。



アルバイトで得られる賃金は
81,000 円/月程度です。

日本留学情報サイト

日本留学情報サイトには、日本への留学準備の進め方、日本の学校や生活情報、奨学金情報など、日本留学をする上で必要な情報が掲載されています。興味のある専攻分野や教授言語、学校の所在地などからあなたの希望に合った学校を検索する事もできます。

日本へ留学したい人や留学先の学校を探している人はもちろん、留学したいけど迷っている人・留学する国を探している人、是非、日本留学情報サイトをチェックしてください！



日本留学情報サイト
<https://www.studyinjapan.go.jp/ja/>



日本留学フェア

学校の担当者に直接話を聞くことができる貴重なチャンスです。毎年オンライン又は実地で開催しています。皆さんの参加をお待ちしています！
 詳しい内容は日本留学情報サイトを確認してください。

日本留学フェア
<https://www.studyinjapan.go.jp/ja/events>



JASSO 海外事務所

JASSO の5つの海外事務所では、対面・電話・メールでの留学相談や、日本留学参考図書の閲覧などができます。



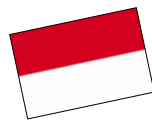
タイ

1016/3, 10F Serm-mit Tower, 159 Asok-Montri Rd., Bangkok 10110 THAILAND
 Tel : (+66)2-661-7057
 E-mail : info@jeic-bangkok.org
 Web : <https://www.jeic-bangkok.org/>
 Facebook : <https://www.facebook.com/JASSO.Thailand>
 Instagram : <https://www.instagram.com/jasso.thailand/>



韓国

702 Garden Tower, 84 Yulgok-ro, Jongno-gu, Seoul 03131 Republic of KOREA
 Tel : (+82) 2-765-0141
 E-mail : jasso@jasso.or.kr
 Web : <https://www.jasso.or.kr/>
 Facebook : <https://www.facebook.com/JASSO.Korea>
 Instagram : <https://www.instagram.com/jasso.korea/>



インドネシア

2nd Floor, Summitmas Tower II, Jalan Jenderal Sudirman Kav. 61-62, Jakarta 12190 INDONESIA
 Tel : (+62) 21-252-1912
 E-mail : info@jasso.or.id
 Web : <https://www.jasso.or.id/>
 Facebook : <https://www.facebook.com/jasso.Indonesia>
 Instagram : <https://www.instagram.com/jasso.Indonesia/>
 WhatsApp : <https://api.whatsapp.com/send?phone=62212521912>



ベトナム

4th Floor, CornerStone Building, 16 Phan Chu Trinh, Hoan Kiem, Hanoi, VIETNAM
 Tel : (+84) 24-3710-0226
 E-mail : info@jasso.org.vn
 Web : <https://www.jasso.org.vn>
 Facebook : <https://www.facebook.com/JASSO.Vietnam>



マレーシア

A-7-5, Northpoint Offices, Mid Valley City, No. 1, Medan Syed Putra Utara, 59200 Kuala Lumpur, Malaysia
 Tel : (+60)3-2287-0812
 E-mail : enquiry@studyinjapan.org.my
 Web : <https://www.studyinjapan.org.my/>
 Facebook : <https://www.facebook.com/JASSO.KL/>

Q. 日本の学校に通っていたことがあります。外国人入試に出願できますか？

A. 外国人入試を受けられるかどうかは学校が審査します。日本の高校を卒業した人、日本国籍と外国籍を両方持っている人も同様に、外国人入試の対象になるか、出願前に学校に確認してください。

Q. 大学院への入学手続きについて教えてください。

A. 入学資格の確認、研究計画書を作成、学校へ出願書類の確認を行います。指導教員は基本、自分で探す必要があります。出願前に指導教員の受け入れ内諾が必要な学校もありますので、早めに確認をしてください。

Q. 出願時期や書類、入試の内容はどのように調べればいいですか？

A. 出願や入試についての詳細は、各学校のホームページ又は募集要項等に記載されています。志望校が決まったら早めにホームページや募集要項で確認してください。

Q. 高校留学プログラム・奨学金について教えてください。

A. 以下の団体が高校留学に関する支援を行っています。
 ● AFS Intercultural Programs
 URL : <https://afs.org/>
 ※ Find AFS in your country より自国の事務所へお問い合わせください
 ● YOUTH FOR UNDERSTANDING (YFU)
 URL : <https://yfu.or.jp>

私たちは、皆さんにとって日本留学が
 実りあるものになることを心より願っています。

日本学生支援機構 (JASSO) の 留学生支援事業

- 奨学金の給付
- 日本留学試験 (EJU) の実施
- 留学情報の収集・提供
- 日本語教育
- 宿舍支援

【編集・発行】

独立行政法人日本学生支援機構 (JASSO)
 留学生事業部 留学推進課
 〒135-8630 東京都江東区青海 2-2-1
 E-mail : infoja@jasso.go.jp
 Tel : (+81) 3-5520-6111
 Web : <https://www.studyinjapan.go.jp/ja/>
 Facebook : <https://www.facebook.com/profile.php?id=100092715664950>
 Instagram : https://www.instagram.com/jasso_study_in_japan/

