

简体中文版 (Simplified Chinese)



2018-2019 Student Guide to Japan



独立行政法人
日本学生支援机构
JASSO Japan Student Services Organization



STUDY in JAPAN



CONTENTS

Chapter 1 了解日本留学	日本是一个怎么样的国家?1
	为什么留学日本?2
	留学计划3
	日程4

Chapter 2 了解学校和考试	日本的教育制度6
	大学(本科)、短期大学8
	研究生院(大学院)10
	※ 用英语取得学位的课程13
	短期留学、插班就读14
	高等专门学校15
	专门学校(专修学校专门课程)16
	日语教育机构18
	日本留学考试(EJU)20
	日本留学常用的各种考试22
	我选择留学日本的理由23

Chapter 3 了解在日生活	入境手续24
	留学所需经费28
	生活费、物价29
	学费30
	奖学金32
	打工34
	住处35
	医疗保险、财产保险36
	职业实习37
	在日本就业38

Chapter 4 了解更多	统计39
	日本留学 Q&A/ 日本留学海外据点合作推进事业40
	收集信息41

照片提供 数字好莱坞大学 神户大学 京都大学 御茶水女子大学 上智大学 东海大学

Chapter 1

日本是一个怎么样的国家?

- 平均寿命：世界第 1 位
- 产业用机器人运转台数：世界第 1 位
- 联合国负担费：世界第 2 位
- 国民总收入 (GNI)：世界第 3 位
- 汽车生产台数：世界第 3 位
- 全球和平指数：世界第 10 位 (亚洲第 1 位)
- 人口：世界第 11 位
- 世界遗产数量：世界第 12 位 (亚洲第 4 位)
- 日本人获诺贝尔奖的人数：25 名

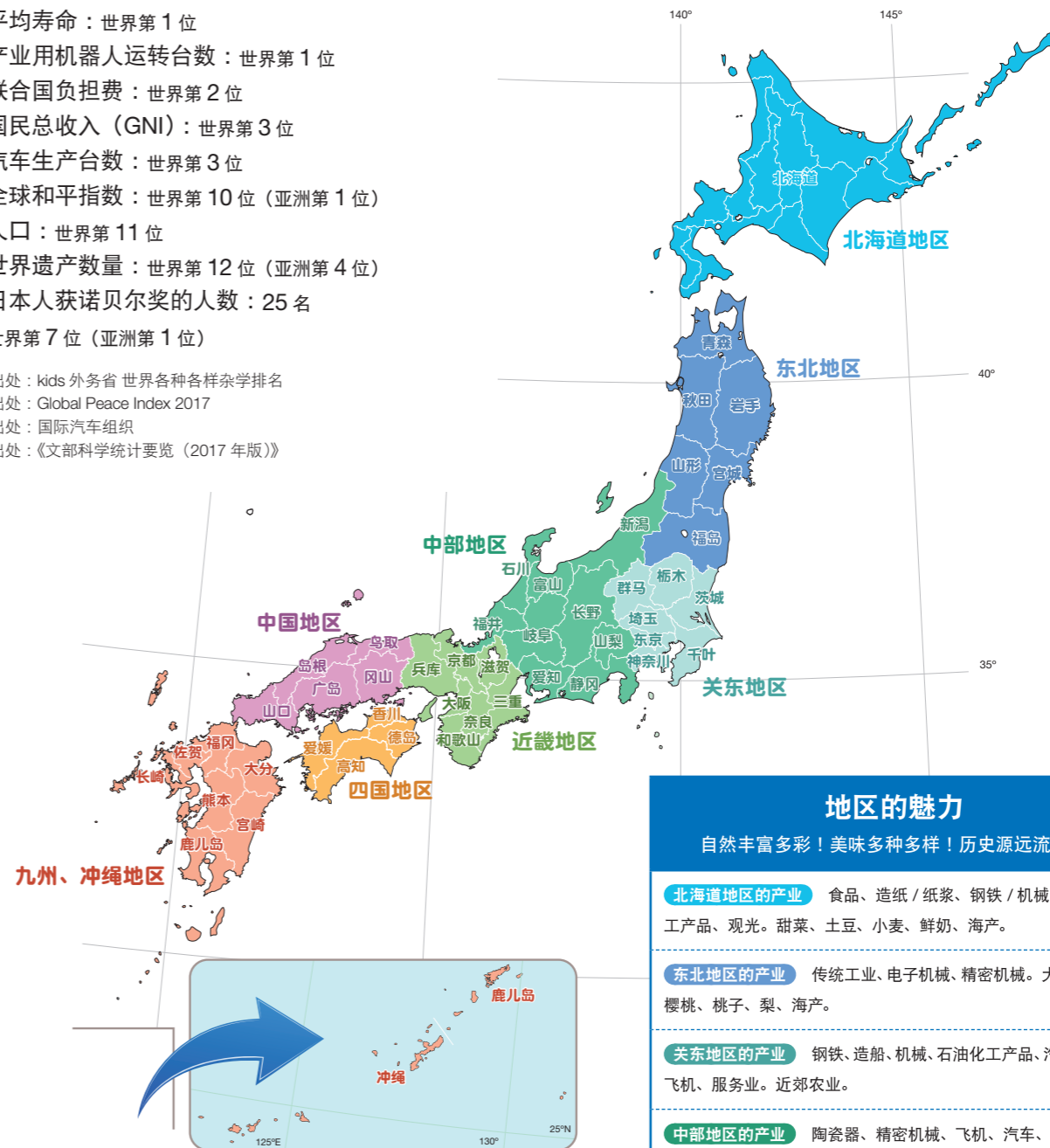
世界第 7 位 (亚洲第 1 位)

出处：kids 外务省 世界各种各样杂学排名

出处：Global Peace Index 2017

出处：国际汽车组织

出处：《文部科学统计要览 (2017 年版)》



地区的魅力

自然丰富多彩！美味多种多样！历史源远流长！

北海道地区的产业 食品、造纸/纸浆、钢铁/机械/石油化工产品、观光。甜菜、土豆、小麦、鲜奶、海产。

东北地区的产业 传统工业、电子机械、精密机械。大米、苹果、樱桃、桃子、梨、海产。

关东地区的产业 钢铁、造船、机械、石油化工产品、汽车、家电、飞机、服务业。近郊农业。

中部地区的产业 陶瓷器、精密机械、飞机、汽车、石油化工。大米、柑橘、茶、苹果、葡萄、桃子。

近畿地区的产业 重化工、纤维、电气机器、食品。近郊农业、林业、柑橘、珍珠养殖。

中国地区的产业 化学纤维、钢铁、造船、汽车、石油化工、水泥。梨、麝香葡萄、桃子、牡蛎养殖。

四国地区的产业 造船、金属、造纸/纸浆、毛巾、化学纤维。柑橘、莲藕、胡萝卜。

九州、冲绳地区的产业 钢铁、机械工业、化学、造船、石油化工。大米、柑橘、番薯、烟叶、畜产、海产。

日本介绍网页

- Web Japan (外务省)
<http://web-japan.org/>
- 日本国家旅游局 (JNTO)
<http://www.welcome2japan.cn/>
- 魅力无穷的日本的地区 (观光厅)
<http://www.mlit.go.jp/kankochu/cruise/introduction/index.html>

为什么留学日本?

我们询问了正在日本留学的学生们!

Q 你留学的目的是什么呢? (多项选择)

- A**
- 第1位 获得学位 53.2%
 - 第2位 掌握**就业**所需的技能或知识 47.3%
 - 第3位 在日本**工作**或者在日企**就业** 44.3%
 - 第4位 积累**国际性**经验, 培养**国际性**人脉 31.8%
 - 第5位 掌握**国际性**观点 31.0%
 - 第6位 学习文化 27.1%
 - 第7位 提高日语水平 21.8%
 - 第8位 接触**不同文化** 17.3%
 - 第9位 在**良好环境**下进行研究 9.6%

交了许多日本和其他国家的朋友, 积极与他们交流并参加课外活动, 度过了充实的生活!



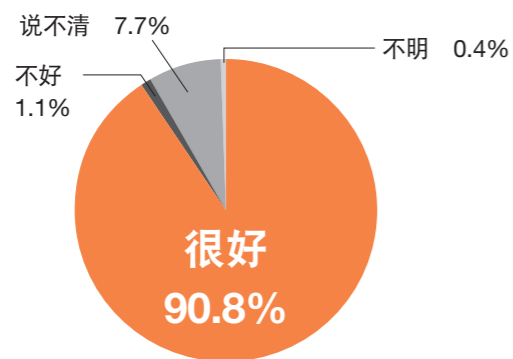
Q 为什么选择日本作为留学的国家? (多项选择)

- A**
- 第1位 对日本社会感兴趣, 想要在日本生活 59.5%
 - 第2位 想要学习日语和日本文化 47.3%
 - 第3位 觉得日本大学等的**教育、研究很有魅力** 35.8%
 - 第4位 想要从事与日本相关的**职业** 25.0%
 - 第5位 想要接触**不同文化** 23.1%
 - 第6位 有**感兴趣的专业领域** 22.1%
 - 第7位 因朋友、熟人、家人等的推荐 19.6%
 - 第8位 地理位置较近 19.6%
 - 第9位 也有考虑过其他国家, 但学习能力和费用等条件日本是最符合的 15.0%
 - 第10位 通过大学间的交流 5.8%

可以和优秀的研究人员一起, 在良好的环境中度过充实的研究生活。请确立明确的目标, 专心致志进行研究!



Q 对留学日本的印象怎么样?



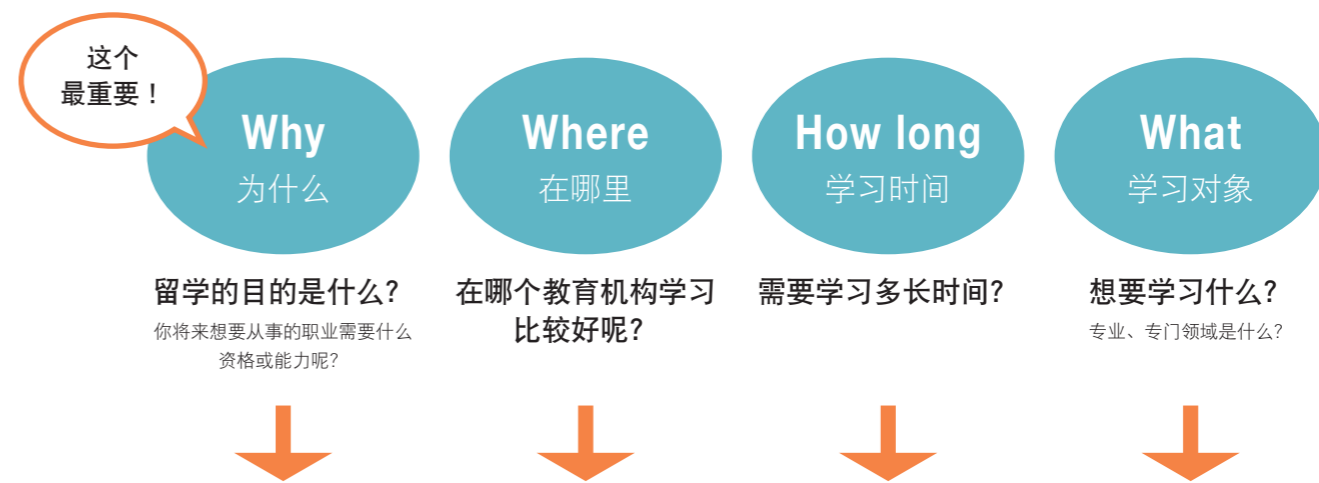
日本特有的就业活动虽然很不容易, 但是得以重新认识了自己, 是可以让自己真正成长的宝贵经验!



出处:《2015年度自费外国人留学生生活实态调查》(JASSO)

留学计划 -PLANNING-

制定计划是成功的关键!



1 学位、称号	学士学位	大学	4年(※部分6年)	经济学 物理学 医学 建筑学 农学 福祉 设计 美术 教育学 社会学 信息学 环境学 动漫 游戏
	硕士学位	研究生院(大学院)	2年~	
	博士学位	研究生院(大学院)	3年~	
	短期大学士	短期大学	2年(※部分3年)	
	专门士	专门学校	2~3年	
	高等专门士	专门学校	4年	
2 短期学习体验	短期留学	日语学校、大学的短期课程	数月~1年	日语 日本文化 比较文化
	交换留学	大学	1年以内	
3 日语学习	外语学习 升学	日语学校	~2年	升学课程 日语会话 商务日语
		日语学校	~2年	
		私立大学、短期大学 留学生别科	1~2年	

When
时间

什么时候出发前往?
什么时候开始?
准备需要多长时间?

参阅 P.4~5 的“日程”, 尝试制定计划吧!

How much
费用

需要多少费用?
出国费用? 生活费?
公寓租金? 餐费?
储蓄够吗?
家人寄的生活补贴呢?
打工? 奖学金?

参阅 P.28~36 估算看看吧!

日程

是否已经制定了留学计划？
接下来需要如何准备，确认一下大致的日程吧。

从留学计划到出发前往日本

计划 1

只想学习日语的人士

1~8 是在本国内准备，9 是在日本准备，10 是进入日语学校学习。

计划 2

学习日语后想要升入大学或专门学校的人士

1~8 是在本国内准备，9 是在日本准备，10 是进入日语学校学习。在日语学校学习时准备 11~12，22 是结业。23 是进入大学、专门学校学习。

计划 3

想要从本国直接升入日本的大学或专门学校的人士

已经拥有足够的日语能力的你，想要学习英语授课课程的你……
跳过 2~10，从 11 的索取资料开始准备。入学考试合格后办理手续，23 是进入大学、专门学校学习。

关于留学中介的利用

虽然自行办理留学手续相对经济，而且还拥有可以增强自主判断能力、有助于提高语言能力等众多优点，但如果自己比较忙或者对自身的语言能力感到不安，那么，通过留学中介留学日本也是一种选择。

选择要点！

- ①费用 多家对比后确认价格是不是合理？是否有建议自己在日本通过打工赚取全部的学费和生活费？是否有通过合同的形式清楚交代费用细节和服务内容？
- ②应对 是否有向自己介绍与留学目标相符的学校？是否有建议自己伪造文件入境？是否有认真回答自己的问题或手续的进度？是否有催促自己申请？不仅对留学的好处，也对留学的难处等进行说明吗？
- ③成果 是否有足够的日本派遣成果？

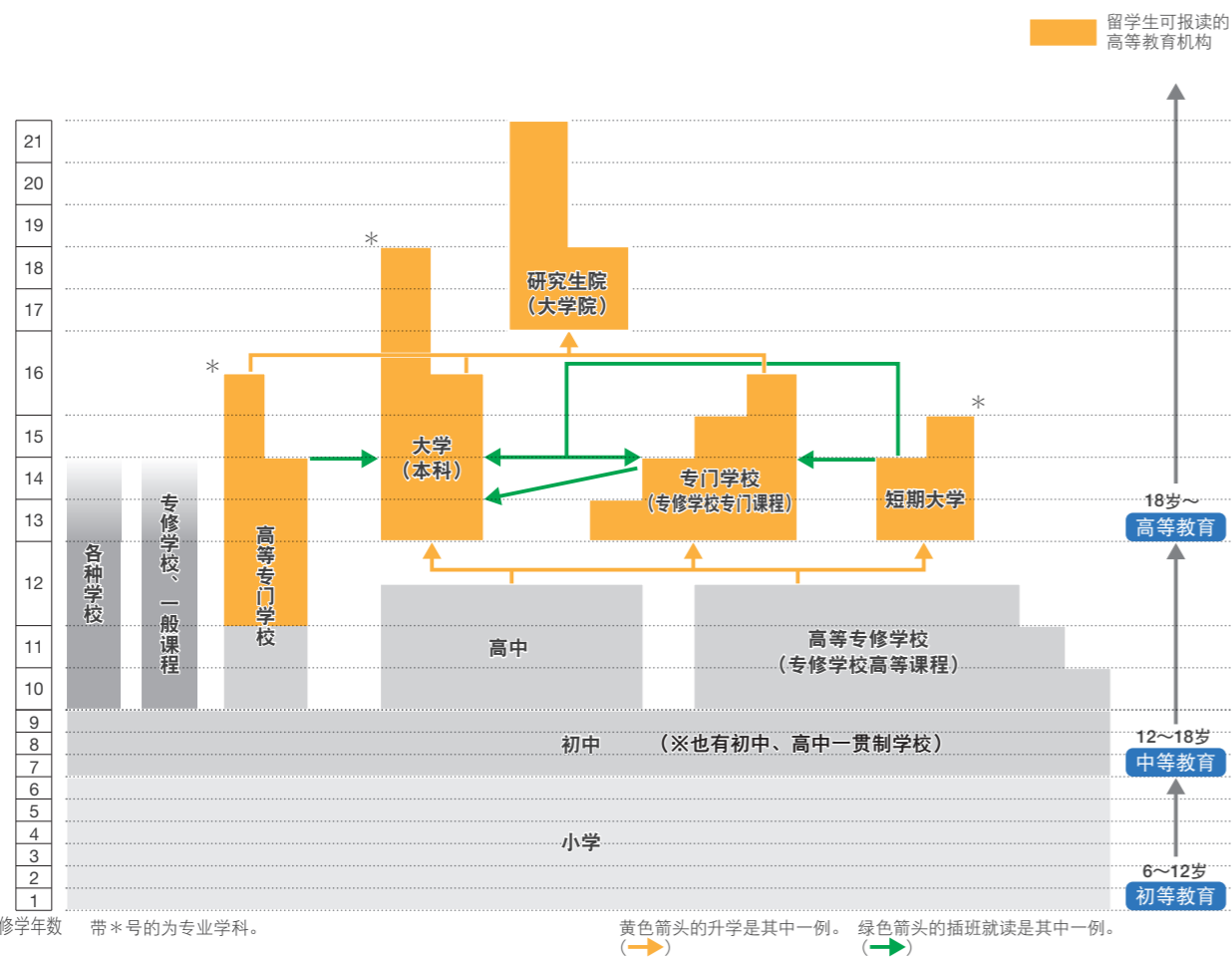
计划 1	计划 2	计划 3	步骤	相关页面	时期	行动	
START	START		1 制定留学计划和收集信息	P.3、P.28~31		明确、细化留学的目的。确认所需的语言能力 及留学费用	
↓	↓		2 获取日语学校的资料	P.18、19	4~6月	10~12月	索取多所报考院校的学校简介和入学申请书。 确认申请资格
↓	↓		3 选择学校	P.18、19	~9月	~2月	根据学校简介等相关资料，确定报考院校
↓	↓		4 申请	P.18、19	9~11月	2~4月	向报考院校提交入学申请书和所需的资料
↓	↓		5 入学许可		1月 ~ 3月	7月 ~ 9月	领取入学许可书。支付学费等
↓	↓		6 入境手续	P.24~27			领取在留资格认定证明书、申请签证
↓	↓		7 留学准备				寻找住处
↓	↓		8 出国手续、出发				购买机票、保险
↓	↓	计划 3 START	9 入学手续		日语学校入学		
↓	↓		10 入学、开始学习		4月(1年、2年课程)	10月(1年半课程)	
↓	↓	↓	11 获取大学、专门学校的资料	P.8~17	4~5月		索取多所报考院校的学校简介和入学申请书。 确认申请资格
↓	↓	↓	12 选择学校	P.8~17	~6月		根据学校简介等相关资料，确定报考院校
↓	↓	↓	13 报考日本留学考试 (EJU) 日语能力测试 (JLPT) 参加 TOEFL®、IELTS、TOEIC® 考试 (根据需要)	P.20~21	~7月		报考日本留学考试 (EJU)、参加必要的考试
↓	↓	↓	14 申请	P.8~17	8~10月		向报考院校提交入学申请书和所需的资料
↓	↓	↓	15 考试		11~2月		资料审查、参加日本留学考试 (EJU)、参加报 考院校的入学考试等
↓	↓	↓	16 入学许可		1月 ~ 3月		领取入学许可书
↓	↓	↓	17 入境手续	P.24~27			领取在留资格认定证明书、申请签证
↓	↓	↓	18 留学准备				支付学费等。寻找住处
↓	↓	↓	19 在留资格变更手续				
↓	↓	↓	20 出国手续、出发				购买机票、保险
↓	↓	↓	21 入学手续				
日语学校结业	日语学校结业		22 日语学校结业				
GOAL!!	GOAL!!		23 入学		大学、专门学校入学		
		大学、专门学校			4月		
		GOAL!!	24 毕业		3月		

↓ = 本国内的手续
↓ = 在日本的手续

* 部分学校秋季入学 (9月或10月)。
* 不同学校，从申请到办理入学手续的流程也不同。请仔细确认学校的招生简章，注意避免手续上出现错误。

日本的教育制度

日本的高等教育是从修完初等教育（小学6年）及中等教育（初中3年、高中3年）的12年教育后开始的。留学生可报读的高等教育机构可分为：①高等专门学校、②专门学校（专修学校专门课程）、③短期大学、④大学（本科）、⑤研究生院（大学院）5种。其中根据设置者的不同，又分为国立、公立和私立。



1 教学日历和学期制的确认

日本的学校,通常从4月到第2年的3月为1个学年。日本有许多大学都采用学期制(2学期制),上学期为4~9月,下学期为10~3月。但也有的大学实施3学期制或4学期制。日本一般是4月入学,但尤其是研究生院(大学院),很多大学采用的是9月或10月入学的制度。

< 4月入学、2学期制的学生的1年 >



2 入学资格的确认

为了进入日本的大学（本科）、短期大学、专门学校学习，原则上必须修完正规学校教育的12年的课程。如果插班进入高等专门学校，则必须修完11年，如果进入研究生院（硕士课程）则必须修完16年学校教育的课程。

在印度、尼泊尔、孟加拉国、马来西亚、缅甸、蒙古、秘鲁等修完10年或11年的初等、中等教育者，如要进入日本的大学，必须具备以下其中一项条件。但是，除了下述条件，学校也可能设定其他要求。不清楚是否有入学资格时，请务必向报考院校咨询。

- ①在本国就读大学入学的准备教育课程或在大学（本科）等的高等教育机构1年至2年，修完正规学校教育第12年的课程。
- ②修完文部科学大臣指定的准备教育课程*1（只限修完相当于日本高中水平的课程者）。但是，对于初等、中等教育课程未修满12年者，若是修完文部科学大臣在该国指定的11年以上的教育课程，则无需修完准备教育课程也被视为拥有入学资格。

*1 文部科学大臣指定的“准备教育课程”

https://www.jasso.go.jp/en/study_j/search/nihongokyouiku.html

3 可以取得的学位、称号以及修学年数的确认

	课程	取得学位、称号	标准修学年数
研究生院（大学院）	博士课程*1	博士	5年
	硕士课程	硕士	2年
	专学位课程	硕士（专职）	2年
法务博士（专职）		3年	
教职硕士（专职）		2年	
大学（本科）	一般本科、4年制的药学系	学士	4年
	医学、牙医学、兽医学的课程、6年制的药学系		6年
短期大学*2*5	—	短期大学士	2~3年
高等专门学校*3*4*5	—	准学士	3年（商船为3年6个月）
专修学校*4	专业课程（专门学校）	专门士	2年以上
		高等专门士	4年以上

- *1 研究生院博士课程有时分为前期课程（2年）和后期课程（3年）。学士课程的修学年数为6年的医学、牙医学、6年制的药学和兽医学的博士课程为4年。
- *2 短期大学毕业后，可以进入专科学校学习（1~2年），取得“学士”的学位。
- *3 通常，高等专门学校的修学年数为5年，但留学生大多数是插班到第3学年。毕业后，可以进入专科学校学习，取得“学士”学位。
- *4 高等专门学校的“准学士”、专门学校的“专门士”以及“高等专门士”并不是学位，而是称号。
- *5 结业于大学改革支援·学位授予机构（NIAD-QE）认定的短期大学、高等专门学校的专科，并通过NIAD-QE的审查，即可取得“学士”学位。详细信息请向要报考的学校确认。

学位授予事业（独立行政法人大学改革支援·学位授予机构）

<http://www.niad.ac.jp/english/>

Q 在日本取得的学位，在其他国家也会被承认吗？

A 一般情况下，在日本取得的学位，与在其他国家取得的学位具有同等的价值。但有的国家，可能会由教育部或认证评价机构（非营利团体、民间企业等）评价在外国获得的学位。请事先向本国的相关机构进行确认。

大学(本科)、短期大学

是高等教育的核心教育机构，大学的修学年数原则上为4年，短期大学（大专）原则上为2年。有些学校还有非正式生的旁听生、科目等履修生的制度。除以取得学位为目的的长期留学外，还有不以取得学位为目的的短期留学制度。

1 入学资格的确认

需要具备下列各项条件之一。

- ① 在日本以外的国家修完学校教育 12 年课程者
 - ② 在日本以外的国家，通过相当于修完 12 年课程水平的学术能力认定考试，且年满 18 岁者
 - ③ 在日本结业于所指定的相当于外国高中的国际学校，且年满 18 岁者
 - ④ 在日本以外的国家修完 11 年以上由文部科学大臣指定的课程者
 - ⑤ 持有国际 Baccalaureate、Abitur、法国的 Baccalaureate 资格，GCE A 水平考试则须达到由学校单独规定的成绩，且年满 18 岁者
 - ⑥ 修完国际评价团体 < WASC、CIS、ACSI > 所认定的教育机构开办的 12 年课程，且年满 18 岁者
 - ⑦ 通过高中毕业程度的认定考试，且年满 18 岁者
 - ⑧ 具备学校教育法规定的上述以外入学资格中的任何一项条件者
 - ⑨ 经学校的单独入学资格审查，被认定为与高中毕业生具有同等或以上学术能力，且年满 18 岁者
- ※ 针对①至③，若其课程不满 12 年、同时在国外没有修完指定的课程，将会出现必须修完另外指定的准备教育课程或研修机构的课程的情况。

2 寻找学校

大学、短期大学 选择要点！

① 授课、研究的内容	有你真心想学习的课程吗？能够开展你想进行的研究吗？有想跟随的老师吗？
② 课程	学习课程与日本人相同吗？是只需英语听课即可以取得学位的课程吗？是长期课程吗？是短期课程吗？
③ 研究设施	研究的设施完善吗？
④ 入学考试	有赴日前入学许可制度吗？有针对留学生的特别审查吗？
⑤ 留学生录取成果与支援体制	有日语的补习课程吗？有支持留学生的工作人员、帮助学习和生活的辅导员吗？对就业提供支持吗？
⑥ 毕业生的去向	升学进入研究生院（大学院）的情况如何？就业的公司如何？
⑦ 学费·其他所需费用	第 1 学年多少？第 2 年以后多少？到毕业为止的总额多少？
⑧ 奖学金的获取	有校内奖学金制度或学费免除、减免制度吗？取得的可能性有多大？赴日前能收到可否获取的通知吗？
⑨ 住处	学校有宿舍吗？是否会帮助介绍公寓？
⑩ 所在地环境	学校是否有适合学习和生活的环境？位于大城市还是中小城市？是否能适应当地的气候？

大学、短期大学信息 (JASSO)

① https://www.jasso.go.jp/en/study_j/search/daigakukensaku.html

Japanese Colleges and Universities Search (JASSO)

① https://www.g-studyinjapan.jasso.go.jp/univ_search/

大学、短期大学检索 (JAPAN STUDY SUPPORT)

① <http://www.jpss.jp/zh-cn/>

●自费外国人留学生专用大学入学指南

收集了各大学入学考试的内容、留学生考试合格者人数等宝贵信息。
编辑、发行：公益财团法人亚洲学生文化协会（于日本国内销售）
※ 可在促进赴日留学信息处（参阅 P.41）阅览。



3 申请资料的确认

- ① 入学申请书（大学规定格式）
- ② 高中毕业（预定）证书
- ③ 高中的成绩单
- ④ 毕业高中的校长或教师的推荐信
- ⑤ 日语能力或英语能力证书
- ⑥ 其他

由于学校不同，提交的资料也会有所不同，而且，可能还会要求翻译成日语或英语，详细情况请直接向报考院校咨询。



4 入学考试的确认

许多学校除了以日本人考生为对象的入学考试外，还有以外国人（留学生）为对象的入学考试。在下列项目中选择数项组合进行审查。考试方法因学校而异，请通过学校的入学考试指南等查阅。

- ① 资料审查
- ② 学术能力检查
- ③ 面试
- ④ 小论文、作文
- ⑤ 其他能力、适应性等相关的检查
- ⑥ 日本留学考试 (EJU)
- ⑦ 日语能力测试 (JLPT)
- ⑧ 大学入试中心考试



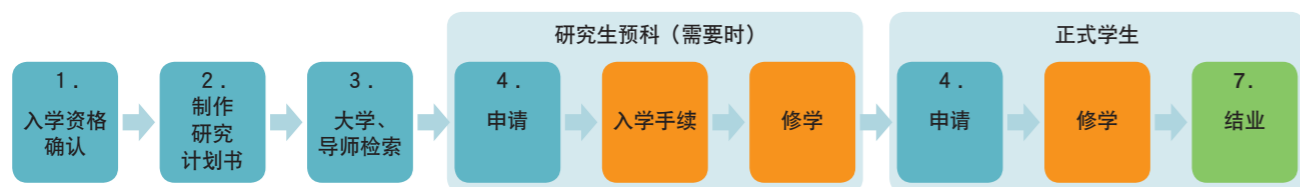
5 毕业、结业所需的条件

具备下述条件毕业就可取得学位。

※ 大学不同，可能会规定各自的毕业学分数和必要条件。

	种类	标准修学年数	取得学分	取得学位
①大学(本科)	一般本科、4年制的药理学系	4年	124学分以上	学士
	医学、牙医学、兽医学的课程 6年制的药理学系	6年	医学、牙医学 188学分以上 兽医学 182学分以上 药学 186学分以上	
②短期大学	2年课程	-	62学分以上	短期大学士
	3年课程	-	93学分以上	

研究生院（大学院）



1 入学资格的确认

需要具备下列各项条件之一。

1 硕士课程、博士课程（前期）

- ① 日本的大学毕业生
- ② 由大学改革支援·学位授予机构（NIAD-QE）授予学士学位者
- ③ 在日本国外接受过 16 年学校教育课程的结业者
- ④ 于外国的大学、设置在外国的相当于大学的学校，修完修业年限 3 年以上的课程、已被授予相当于学士学位者
- ⑤ 在日本接受过指定教育机构的外国大学课程的 16 年课程的结业者
- ⑥ 修完指定的专门学校的课程者
- ⑦ 经过研究生院（大学院）的单独入学资格审查，被认定为具有与大学毕业者同等或以上学术能力，且年满 22 周岁者

2 博士课程（后期）

- ① 拥有日本的硕士学位或专攻学位者
- ② 在日本国外被授予相当于硕士学位或专攻学位者
- ③ 在日本修完外国大学的研究生院（大学院）的指定课程，并被授予相当于硕士学位或专攻学位者
- ④ 大学毕业，并在大学或研究所（包括外国的大学、研究所）等从事 2 年以上研究工作者，在研究生院（大学院）被认定为具有与拥有硕士学位者同等学术能力者
- ⑤ 经过研究生院（大学院）单独入学资格审查，被认定为具有与拥有硕士学位或专攻学位者同等或以上学术能力，且年满 24 周岁者

3 博士课程（医学、牙医学、一部分药学课程、兽医学）

学历不同，申请资格也会有所不同，因此，在向医学、牙医学、一部分药学课程、兽医学课程提出申请之前，请向各大学咨询。

2 书写研究计划书

研究计划书是确定主题，并概述了针对该主题将如何进行研究的文章。几乎所有的研究生院（大学院）在申请时都要求提交研究计划书。

内容如下。

- ① 研究目的
- ② 背景
- ③ 意义
- ④ 方法
- ⑤ 参考文献等

格式与字数因学校而异。一般为 2,000 字左右。制作研究计划书时，最重要的是寻找自己想要研究的领域的论文，调查有关研究的进展情况、还有哪些尚未解决的问题等。

审查要点如下。

- ① 对研究的热情
- ② 课题发现能力
- ③ 事物分析能力
- ④ 逻辑思考能力
- ⑤ 专业知识

论文检索

· CiNii Articles

<http://ci.nii.ac.jp/>

· Article Search Qross

<https://qross.atlas.jp/top>



● 实践 研究计划书作法

掌握研究计划书的写法及面试的准备。

编著：JASSO

发行：株式会社凡人社
(在日本国内销售)

※可在促进赴日留学信息处（参阅 P.41）阅览。

3-1 寻找学校

研究生院（大学院）信息（JASSO）

https://www.jasso.go.jp/en/study_j/search/daigakukensaku.html

研究生院（大学院）检索（JAPAN STUDY SUPPORT）

<http://www.jpss.jp/zh-cn/>

3-2 寻找导师

导师是对学生的履修计划及研究给予指导的教师。原则上需要自己寻找。有些学校需要在申请前找好导师，并获得其同意。

<寻找导师的方法>

- 通过你毕业大学里的导师介绍
- 通过学会杂志、原留学生、本国研究人员等获得信息
- 网站等
- 通过报考大学介绍

研究者检索

· researchmap

<http://researchmap.jp/search/>

· J-GLOBAL

<http://jglobal.jst.go.jp/en/>

<和教师或大学取得联系的方法>

具体写清楚你迄今为止的研究成果和今后的研究计划以及选择该教师的理由，如可能最好附上你毕业大学的导师推荐信。由于对方只能通过书面来判断，所以你需要通过多次交流来表达你的强烈愿望。关于写给教师的邮件的书写方法，可以通过之前的实践研究计划作成法加以学习。

前辈之声

导师对于你的学生生活来说是非常重要的。尽量从前辈等人那里获知更多关于导师的信息，认真判断导师是否适合自己。

4-1 申请资料的确认

在升入研究生院正式课程时，除了有允许直接应试进入正式课程的研究生院（大学院）外，还有最好先就读“研究生”课程后，再进入正式课程学习的研究生院（大学院）。

- ① 入学申请书（研究生院规定格式）
- ② 大学本科毕业（预定）证书
- ③ 取得硕士学位（预定）证书（限于博士课程）
- ④ 最终学校的成绩单
- ⑤ 推荐信
- ⑥ 毕业大学的研究（毕业）论文及其提纲
- ⑦ 研究计划书
- ⑧ 其他

由于学校不同，提交的资料也会有所不同，而且，可能还会要求翻译成日语或英语，详细情况请直接向报考院校咨询。

4-2 申请时间的确认

大多从夏季开始到 10~11 月以及 1 月时招生。入学时间大多都在 4 月。但也有 9 月或 10 月入学的学校。

4-3 入学考试的确认

在下列项目中选择数项组合进行审查。考试方法因学校而异，请通过学校的网站等查阅。

- ① 资料审查（申请资料）
- ② 学术能力检查（专业或指定科目的笔试）
- ③ 面试（现场或在线）
- ④ 小论文、作文
- ⑤ 专业科目相关口试（现场或电话等）

5 什么是研究生 (Research student) ?

“研究生”是指具有以下非正式学生身份者。

- ① 不以取得学位为目的，而为了开展短期的研究活动的在籍者（主要是研究生院（大学院）水平）
- ② 作为基于大学间交流协定的短期留学生的在籍者（本科、研究生院）
- ③ 作为升入研究生院（大学院）正式课程的预备期而在籍者（主要是本科毕业生）

审查：多数情况只通过资料审查即给予入学许可。

在留资格：作为主要以旁听为主的“研究生”，为了取得“留学”的在留资格，每周的出席听讲时间需要达到10小时以上。此外，既不是旁听也无报酬进行研究的研究生需要取得“文化活动”的在留资格。

6 什么是专职研究生院（大学院）？

以培养具备高水平的专业能力、可作为领导者活跃于社会和经济的各个领域的专业人材为目的的教育课程。具有代表性的有培养法律相关专业人材的法科研究生院、培养教师的教职研究生院及其他商务、MOT 领域、会计领域、公共政策领域等的专职研究生院（大学院）。另外，还设有以英语授课的 MBA 课程。

7 结业所需的条件

课程	取得学位	标准修学年数	取得学分数	其他
博士课程	博士	5年	30学分以上（硕士课程所取得学分包括在内）	博士论文的审查及考试及格
硕士课程	硕士	2年	30学分以上	硕士论文的审查及考试及格
专学位课程	硕士（专职）	2年	30学分以上（法科研究生院（大学院）和教职研究生院（大学院）的取得学分数有所不同）	
	法务博士（专职）	3年		
	教职硕士（专职）	2年		

* 研究生院博士课程有时会分为前期课程（2年）和后期课程（3年）。

* 学士课程的修学年数为6年的医学和牙医学、6年制的药学和兽医学无硕士课程，博士课程的修学年限为4年。



用英语取得学位的课程

随着日本大学的全球化，在大学或研究生院（大学院）内，日语学习的壁垒不会成为障碍的“只需英语授课即可取得学位的课程”应运而生。但是，在高等专门学校和专门学校内并没有这类课程。

1 寻找学校

用英语可以取得学位的课程 (JASSO)

① https://www.jasso.go.jp/en/study_j/search/daigakukensaku.html

查找学校 (JAPAN STUDY SUPPORT)

① <http://www.jpss.jp/zh-cn/>

核心建议 也想学习日语！

因大学而异，有的大学为留学生设置了学习日语的课程。但学分可能会被承认也有可能不被承认。此外，有时还需要另付听讲费。

2 申请资料的确认

除一般的资料（参阅 P.9、P.11）外，多数情况下还需提交以下的资料。

- ① 英语能力证明书（TOEFL®、IELTS 等官方考试的成绩单）
- ② 学术能力证书（如果就读的是本科，需要日本留学考试（EJU）、SAT、本国高中毕业统考等的成绩单）

前辈之声

即使进了只需以英语授课就能取得学位的课程，如果能学习日语的日常会话或平假名和片假名，在日本生活会更加方便。而且，对就业也会有利。

3 审查方法的确认

- ① 资料审查
 - ② 面试（在你所在国家或地区进行的面试、在线面试）
 - ③ 其他
- < 所需英语能力的大致水平 >

	TOEFL iBT	IELTS
研究生院（大学院）	75-80	6
大学（本科）	71-80	5.5-6

“全英语授课的课程（语言学除外）”占全部课程的比例较高的大学前3名

排名	大学	%
1	国际教养大学（秋田县）	98.0
2	立命馆亚洲太平洋大学（大分县）	88.9
3	宫崎国际大学（宫崎县）	40.3

出处：根据 THE 世界大学排名日本版添加都道府县

用英语可以取得学位的课程数量

专业	大学（本科）	研究生院（大学院）
人文科学系	12	15
社会科学系	11	81
教育学系	0	4
理学系	8	85
工学系	17	265
农学、水产、兽医系	3	66
医疗、保健学系	0	62
生活科学系	0	0
艺术学系	0	3
综合、跨学科院系	16	65

出处：日本学生支援机构调查（截至2017年5月）

短期留学、插班就读

1 短期留学

“短期留学”面向不以获得学位为目的的“非正式生”，大致为数周至1学年期间的留学。

授课的语言：分为用日语、用英语以及日语和英语混用的方式进行。

课程形式：各种各样包括为短期留学生专门设立的特殊班级以及参加一般的本科、学科内的授课学习等。

短期留学根据其特征分为以下5种。

	概要	学分	学费的收款方	咨询
①交换留学	到签订了学生交流协议的大学留学的制度。	关于在留学的学校获得的学分，在交流协议的范围内，通常被承认为在籍学校的学分。	通常向在籍学校支付（免除留学大学的学费）	本国的在籍学校
②“交换留学”以外的课程	学生交流协议的大学以外的留学生也可参加的课程	有的课程无法获得学分。	通常向留学的学校支付	日本的留学大学
③研究生 ※ 2	如果已经大学毕业，可作为“研究生”在研究生院（大学院）进行6个月或1年的专门研究的制度。	无法获得。	留学的学校	日本的留学大学
④旁听生 ※ 2	以授课科目的“旁听”为目的的制度。	无法获得。	留学的学校	日本的留学大学
⑤科目等履修生 ※ 2	以授课科目的“学分获得”为目的的制度。	能获得。	留学的学校	日本的留学大学

※ 1 检索设有短期课程的大学（JASSO）
http://www.jasso.go.jp/en/study_j/search/daigakukensaku.html

※ 2 为了取得“留学”的在留资格，法令规定主要以旁听为主的研究生、旁听生与科目等履修生都必须“每周出席听讲至少10小时以上”。此外，既不是旁听也无报酬进行研究的研究生需要取得“文化活动”的在留资格。

Q 有没有提供给短期留学的奖学金？

A 设有以下奖学金。

①日本政府（文部科学省）奖学金 日语·日本文化研修留学生

对象：就读于大学本科，日语·日本文化相关专业的学生

月額：117,000 日元

咨询：①大使馆推荐：本国的日本驻外使领馆 ②大学推荐：在籍学校

②日本学生支援机构（JASSO）海外留学支援制度（协定接收）奖学金

对象：通过大学间交流协议等留学的学生

月額：80,000 日元

咨询：本国的在籍学校

2 插班与转校

虽然有许多大学设有插班、转校制度，但是其实施的情况不尽相同。其状况如下：

- 不一定每年都有录取。
- 不一定每个院系都有录取。
- 还存在已经修完的年数和已取得的学分不完全被认可的情况。

如果插班、转校进入大学（本科），通常必须具备以下其中的一项条件。

- 短期大学毕业生、高等专门学校毕业生、专门士（专门学校结业生）、高中专科结业生
- 修完1学年以上的正规大学课程且已取得规定的学分者、4年制大学毕业生

插班、转校入学制度的信息与一般的入学考试信息相比较少。关于详细信息，请尽早向报考院校咨询。

检索设有插班入学制度的大学（JASSO）

i https://www.jasso.go.jp/en/study_j/search/daigakukensaku.html

高等专门学校

高等专门学校是简称“高专（KOSEN）”的高等教育机构。在初中毕业后进行5年（商船相关学科为5年半）一贯教育。通常，留学生主要插班进入高等专门学校3年级。除国立以外，还有公立和私立的高专。

1 教育的特征

- 以高度的理论为基础，通过重视实验、实习、演练的教育来培养掌握世界通用的技术，并可以马上应对最新的科学技术的实践型技术人员的培养机构。
- 大部分学科为工学领域，其他也有以培养船员为目的的商船学科等。
- 修完5年课程者，可取得“准学士”的称号。
- 5年教育课程之上，另设有实行高度教育的2年制专科。
- 修完专科者，通过大学改革支援·学位授予机构（NIAD-QE）的审查，即可获得“学士”学位。

2 确认插班入学的资格

需要具备下列各项条件之一。

（国立高专时）

- ①在日本以外的国家接受过11年学校教育课程的结业者
- ②在日本以外的国家，相当于修完11年课程水平的学术能力认定考试合格者
- ③在日本结业于所指定的相当于外国高中的国际学校者
- ④持有国际Baccalaureate、Abitur、法国的Baccalaureate资格者
- ⑤修完国际评价团体＜WASC、CIS、ACSI＞所认定的、设置于日本的国际学校的11年课程者
- ⑥高中毕业程度的认定考试合格者
- ⑦具备学校教育法规定的上述以外入学资格中的任何一项条件者

3-1 国费留学

日本政府（文部科学省）奖学金 高等专门学校留学生

咨询：本国的日本使领馆

3-2 自费留学

1 申请资料

因为是由高专机构实施全国的国立高专的统一选拔考试，因此申请资料相同。详情请查询高专机构的网站。

2 入学考试

高专机构经过综合评估以下项目判定是否合格。

- ① 申请资料
 - ② 日本留学考试（EJU）成绩
 - ③ TOEFL®、IELTS、TOEIC® 其中之一的成绩
 - ④ 面试评价
- 需要在日本接受面试。

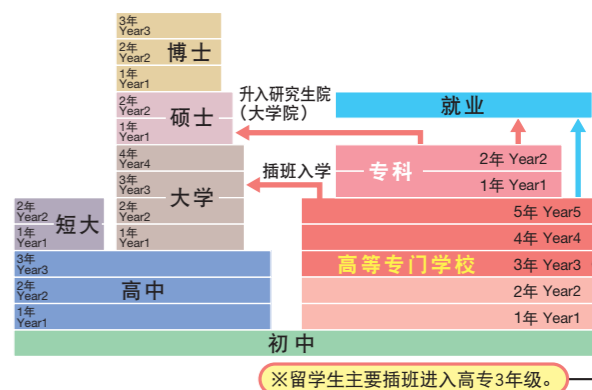
致考虑高专留学者

（国立高等专门学校机构 国际交流中心）

i <http://ciex.kosen-k.go.jp/menuIndex.jsp?id=32333&menuid=7703&funcid=28>

4 毕业后的出路

高专毕业后，可以选择就业或升学。很多留学生选择插班进入国立大学。



※留学生主要插班进入高专3年级。

专门学校（专修学校专门课程）

专修学校中设置专门课程的学校，称为专门学校，属于高等教育机构之一。专门学校是以学习职业及实际生活中所需的知识、技术、技能以及提高修养为目的的教育机构。

除了可以取得“专门士”称号的修学年数为2年以上的课程外，还有可以取得以掌握更高职业技能为目的的“高等专门士”称号的修学年数为4年以上的课程。

1 教育的特征

专门学校大致分为①医疗、②工业、③文化/教养、④商业实务、⑤卫生、⑥教育/社会福祉、⑦服饰/家政、⑧农业这8大领域。

可接受为了从事例如下述职业而所需的学习。

室内设计师、建筑师、系统工程师、汽车维修技师、护士、营养师、厨师、糕点师、美容师、注册会计师、口译员和笔译员、空中乘务员、酒店职员、保育员、家庭服务员、服装设计师、动漫作家、电影导演、制片人、游戏创作者、珠宝设计师等。

2 确认所需的日语能力

因为专门学校使用日语授课，所以要求学生具备日语能力。

需要具备下述条件之一。

- ① 在由日本法务大臣公布的日语教育机构接受过6个月以上的日语教育者
- ② 由日本国际教育支援协会及国际交流基金实施的日语能力测试（JLPT）的N1或N2的合格者
- ③ 接受过日本的小学、初中、高中1年以上教育者
- ④ 在“日本留学考试（EJU）”的〔日语科目（阅读理解以及听力、听力理解的总分）〕中成绩在200分以上者
- ⑤ 在日本汉字能力检定协会实施的BJT商务日语能力考试中成绩在400分以上者

3 入学资格的确认

需要具备下列各项条件之一。

- ① 在日本以外的国家接受过12年学校教育课程的结业者
- ② 在日本以外的国家，通过相当于修完12年课程水平的学术能力认定考试，且年满18岁者
- ③ 在日本结业于所指定的相当于外国高中的国际学校，且年满18岁者
- ④ 在日本以外的国家修完11年以上由文部科学大臣指定的课程者
- ⑤ 持有国际Baccalaureate、Abitur、法国的Baccalaureate资格，且年满18岁者
- ⑥ 修完国际评价团体<WASC、CIS、ACSI>所认定的、设置于日本的国际学校的12年课程，且年满18岁者
- ⑦ 通过高中毕业程度的认定考试，且年满18岁者
- ⑧ 经学校的个别入学资格审查，被认定为与高中毕业生具有同等或以上学术能力，且年满18岁者
- ⑨ 具备学校教育法规定的上述以外入学资格中的任何一项条件者

※关于①③，在未修完12年课程的情况下，需要完成指定的准备教育课程或研修机构的课程等。

4 寻找学校

专门学校 选择要点！

① 正式被认可的学校	是已获得所辖的都道府县知事许可的学校吗？ 未被许可的学校，不能取得“专门士”的称号。
② 教学内容、教师人数	教育计划的内容怎么样？学生人数和教师人数的比例是多少？
③ 设施、设备	可学习技术等的设施或设备是否完善？ 通过照片或资料确认。
④ 就业指导体制、毕业生的出路	就业的指导方针是什么？毕业生在什么地方就业？
⑤ 学费	第1学年多少？到毕业为止的总额多少？什么时候支付？
⑥ 周围的评价	通过毕业生或留学生的网络等确认。

专门学校检索

（全国专修学校各种学校总联合会）

<http://www.zensenkaku.gr.jp/association/index.html>

（东京都专修学校各种学校协会）

<https://tsk.or.jp>

接收留学生的专门学校名单（职业教育、职业资质教育财团）

<http://www.sgec.or.jp/ryuugakuguide/zh/index.html>

5 申请资料的确认

- ① 入学申请书（学校规定格式）
- ② 高中毕业证书
- ③ 最终学校的成绩单
- ④ 日语教育机构出席率和成绩单（日本国内居住者）
- ⑤ 日语能力证书（日本国外居住者）
- ⑥ 其他

由于学校不同，提交的资料也会有所不同，而且，可能还会要求翻译成日语或英语，详细情况请直接向报考院校咨询。

6 入学考试的确认

在①资料审查、②学习能力考试、③面试、④作文、⑤适应性检查、⑥实际技能考试、⑦日语科目考试等中选择数项组合实施考试。

任何领域的入学考试都是以审查①目的意识②是否有能够跟上入学后课程的日语能力及学术能力③学习的意向为中心。

7 毕业、结业所需的条件

称号	专门士	高等专门士
①修学年数	2年以上	4年以上
②授课时间	1,700小时以上	3,400小时以上
③结业认定	根据考试的成绩进行课程结业认定	
④课程编排	-	系统性地编排了教育课程
⑤结业后	取得“专门士”的称号时，被允许插班就读大学	取得“高等专门士”的称号时，即认定为具有研究生院（大学院）的入学资格

核心建议 毕业条件的确认

请向学校咨询是否可以取得“专门士”称号的课程。

日语教育机构

以外国人为对象进行日语教学的机构。在日本的高等教育机构，基本上所有的学科都采用日语授课。为了能跟上学校的授课，必须具备日本语能力测试（JLPT）N1 或 N2 程度的日语能力。即，需要具备学习 600 ~ 900 小时以上的日语的水平。虽然日语水平取决于环境和个人的努力程度，但就算是在日本集中学习，也需要学习 1 ~ 2 年的时间。

核心建议

有没有可以用英语学习的课程呢？

用英语取得学位的课程也在不断增加
(参阅 P.13 用英语取得学位的课程)
用英语可以取得学位的课程 (JASSO)
https://www.jasso.go.jp/en/study_j/search/daigakukensaku.html

1 种类和数量的确认

学习日语的机构根据设立者、目的、入学资格等分为以下几类，在留资格、学校数量以及学生人数如下。

	日语学校		私立大学、短期大学留学生别科（日语别科）※4
设立者	学校法人（专修学校、各种学校）、公益财团法人、株式会社、任意团体、个人等		私立大学、短期大学
目的	①日语学习 ※ 1 ②以升学为目的的日语学习	②以升学为目的的日语学习	①日语学习 ②以升学为目的的日语学习
入学资格	12 年中等教育的结业者	未满 12 年的中等教育的结业者 ※2	12 年中等教育的结业者
数量	487	25	59
课程时长	1 ~ 2 年（通常）		1 ~ 2 年
在留资格	留学 ※3		留学
在籍人数	81,878 人		约 5,400 人

※ 1 还有能够学习生活所需的日语和商务日语的课程。

※ 2 根据本国的教育制度，如果正规学校教育（小学、初中、高中）未满 12 年、最终学历为高中毕业，且没有修完指定的课程，则不符合进入日本的大学等的入学资格。这种情况下，如果修完文部科学大臣指定的准备教育课程且满 18 岁，则可以获得入学资格。

作为该准备教育课程，除了日语之外，还需要学习进入大学所必要的英语、数学、社会、理科等基础科目。

文部科学大臣指定的“准备教育课程”（JASSO）

① https://www.jasso.go.jp/en/study_j/search/nihongokyouiku.html

※3 能取得“留学”在留资格的日语教育机构，仅限日本法务大臣公布的日语教育机构。

日本法务大臣公布的日语教育机构（法务省）

① http://www.moj.go.jp/nyuukokukanri/kouhou/nyukan_nyukanho_ho28-2.html

※4 在别科中，以留学生为对象教授日语的别科被称作留学生别科或日语别科，这类别科设置在私立大学和短期大学内。在这里可以学习日语、日本文化、日本国情及升入大学时所需要的基础科目等。希望升入大学者，既可利用设置别科的大学的推荐入学制度，也可以升入其他大学。此外，还有可利用大学的设施及服务的好处。

2 申请和入学时间的确认

4月~9月 / 10月~2月	索取申请书、准备资料、邮寄
9月~11月 / 2月~4月	报名期间
1月~3月 / 7月~9月	入境手续、入学手续
4月 / 10月	1、2年课程 / 1年半课程开始授课

请至少从 6 ~ 9 个月之前开始，确保有充分的时间进行准备。除此之外，还有少数学校设有 7 月、1 月开始授课的课程。

3 申请资料的确认

- ① 入学申请书
- ② 履历书
- ③ 高中或大学的成绩单
- ④ 高中或大学的毕业（预定）证书
- ⑤ 费用支付能力证明
- ⑥ 其他

核心建议

可以转校吗？

在日语教育机构学习期间，原则上不可以转校。请阅览学校的网站、学校指南及学校便览、直接询问在校生及毕业生，认真收集信息，慎重地选择学校。

4 寻找学校

以资料审查为主，但有时也对考生本人或监护人进行面试、或者进行笔试。

日语教育机构

选择要点！

① 留学签证	是否符合法务省的公布标准？（不符合时将无法取得留学签证）
② 学习的目的是什么？	日常会话？进入大学学习？商务日语？
③ 班级构成	是否按照学生的日语能力分班？ / 1 个班级的人数是多少？
④ 学生人数、教师人数	学校的规模如何？学生数与教师数的比例如何？
⑤ 学生的国籍比例	来自汉字圈的学生多吗？是否对非汉字圈的学生有关照措施呢？
⑥ 授课时间数	总授课时间和各科目的授课时间是多少？
⑦ 考试对策	是否有日本留学考试（EJU）或日语能力测试（JLPT）的对策指导？是否讲授基础科目（英语、数学、理科、世界史、地理等）？
⑧ 未来规划指导与生活咨询	是否会给予未来规划指导或提供生活方面的咨询？
⑨ 毕业生的去向	前辈们升入的学校怎么样？可以考上自己理想的学校吗？
⑩ 学费	金额是否与授课时数、教师人数、设备等相称呢？
⑪ 入学考试	只进行资料审查吗？是否要与保证人或在日联系人面试？是否在日本以外的国家进行选拔？
⑫ 学校的所在地	是在大城市还是中小城市？是否能适应当地的气候？
⑬ 住处	学校有宿舍吗？是否会帮助介绍公寓？

日语教育机构检索（日本語教育振兴协会）

① <http://www.nisshinkyo.org/english/index.html>

一般社団法人全国日本語学校联合会（JaLSA）

① <http://www.jalsa.jp/>

私立大学、短期大学留学生别科一览表（JASSO）

① https://www.jasso.go.jp/en/study_j/search/nihongokyouiku.html

日本留学考试 (EJU)

日本留学考试 (EJU), 是为了测试希望前往日本的大学 (本科) 等留学的人的日语能力和基础学术能力 (理科、综合科目、数学) 而实施的考试。

采用日本留学考试 (EJU) 学校的数量

大学	438 所
短期大学	88 所
研究生院 (大学院)	59 所
高等专门学校	51 所
专门学校	134 所
合计	770 所

(截至 2017 年 12 月)

! 一半以上的日本大学 (几乎全部的国立大学) 的入学考试采用日本留学考试 (EJU) 的成绩。

即使是同一大学, 对于入学考试是否采用 EJU 这点, 不同院系也有所不同。因此, 请从下述网页中确认你想要报考的院系是否有采用!

入学考试中采用日本留学考试 (EJU) 的学校

i https://www.jasso.go.jp/ryugaku/study_j/eju/examinee/use/

1 考试时间

6 月 (第 1 次)、11 月 (第 2 次)

2 考场

日本国内: 16 个城市 日本国外: 14 个国家及地区的 17 个城市

EJU 实施城市 (日本国外) 印度 (新德里)、印度尼西亚 (雅加达、泗水)、韩国 (首尔、釜山)、斯里兰卡 (科伦坡)、新加坡、泰国 (曼谷)、台湾 (台北)、菲律宾 (马尼拉)、越南 (河内、胡志明)、香港、马来西亚 (吉隆坡)、缅甸 (仰光)、蒙古 (乌兰巴托)、俄罗斯 (符拉迪沃斯托克)

3 考试科目

选择报考院校指定的科目和语言。不可同时选择理科和综合科目。

科目	目的	时间	得分范围	科目选择	出题语言
日语	考查能否顺利在日本的大学等学习的日语能力 (学术日语)。	125 分钟	阅读理解、听力、听力理解 0 ~ 400 分 记述 0 ~ 50 分		仅限日语
基础学术能力	理科 考查在日本的大学等的理学院系学习所需的理科 (物理、化学、生物) 的基础学术能力。	80 分钟	0 ~ 200 分	可从物理、化学、生物中选择 2 科。	日语或英语 (选择)
	综合科目 考查在日本的大学等学习所需的文科的基础学术能力, 特别是思考能力、逻辑思维能力。	80 分钟	0 ~ 200 分		
	数学 考查在日本的大学等学习所需的数学的基础学术能力。	80 分钟	0 ~ 200 分	可选择课程 1 (适于文科院系及数学水平要求不高的理科院系) 或课程 2 (适于要求相当高的数学水平的院系)	

(例) A 大学的招生简章 (EJU 应试科目的指定)

本科等	日语	综合科目	数学	理科			科目选择	基础学术能力 出题语言	有效成绩
				物理	化学	生物			
法学系	○	○	课程 1					日语	2018 年 6 月和 11 月实施的考试
工学系			课程 2	○			自由选择其他 1 科	英语	2018 年 6 月实施的考试

4 日程的确认

		第 1 次	第 2 次	
①	报名	2 ~ 3 月	7 月	考生在报名期间内通过规定的方法 ※1 报名, 支付考试费用。 (报名期间每年都会变动, 所以请务必事先确认。)
②	收到准考证	5 月	10 月	收到准考证。
③	考试日期	6 月	11 月	考试。
④	收到成绩通知	7 月	12 月	收到成绩通知单。(之后, JASSO 会按应试者报考学校的要求, 将应试者的成绩提供给学校。)

※ 1 实施城市不同, 可能通过邮寄或在线申请等方式报名。详情请确认下述网页!

i <https://www.jasso.go.jp/en/eju/examinee/procedure/application.html>

5 确认 EJU 的优点!

① 奖学金的预约制度

在 EJU 中取得优秀的成绩, 作为正式生入学日本的大学 (本科)、短期大学、高等专门学校 (第 3 学年以上) 或专门学校的自费外国留学生, 可以进行 JASSO 的奖学金“文部科学省外国人留学生学习奖励费 (留学生接收促进项目预约制度)”的支付预约。

金额: 月额 48,000 日元 (2018 年度)

申请方法: 通过报考 EJU 时指定的方法申请。

选拔方法: 从 EJU 成绩优秀者中选拔

i https://www.jasso.go.jp/en/study_j/scholarships/scholarship/shoureihi/yoyakuseido/index.html

② 没有考试次数和年龄的限制! 成绩的有效期限为 2 年!

可无限次参加 EJU 的考试。也没有年龄限制。虽然成绩的有效期限为 2 年 (最多可利用过去 4 次的成绩), 但一所学校只能提交其中一次的成绩。而且, 不能按照科目将不同次的成绩提交给大学等。很多学校都指定了作为入学审查对象的日本留学考试 (EJU) 的考试时间, 请务必确认报考院校的招生简章的内容。

③ 赴日前的入学许可

如果利用 EJU, 则可以不用到日本就能获得入学许可!

利用 EJU, 给予赴日前入学许可的学校 (大约 160 所学校)

i https://www.jasso.go.jp/en/eju/examinee/prearrival/uni_national.html

6 使用 EJU 的以往考题来学习

日本留学考试 (EJU) 以往试题样题

i http://www.jasso.go.jp/en/eju/examinee/pastpaper_sample.html



● 日本留学考试 (EJU) 试题 听力、听力理解问题 (附 CD)

以往的 EJU 试题

著作、编辑: JASSO 发行: 株式会社凡人社

(在日本及韩国销售)

※ 可在促进赴日留学信息处 (参阅 P.41) 阅览。

咨询

(在日本国外考试) **i** https://www.jasso.go.jp/ryugaku/study_j/eju/examinee/contact/ [国外考试实施合作机构]

(在日本国内考试) 日本留学考试 (EJU) 受理中心

TEL: 0570-55-0585 Email: eju@sdcj.co.jp

※ 从日本国外拨打电话 TEL: +81-42-649-9571

日本留学考试 (EJU) (JASSO) **EJU**

i https://www.jasso.go.jp/ryugaku/study_j/eju/

日本留学常用的各种考试

请确认报考院校的招生简章，参加指定的考试。

1 日语能力测试 (JLPT)

以母语为非日语者为对象，旨在测定及认定日语能力的考试。日本国内外都在7月和12月实施。

①日本国内实施

公益财团法人 日本国际教育支援协会 (JEES)
 (日语能力测试受理中心 / 工作日 9:30 ~ 17:30)
 TEL : (+81) 3-6686-2974
<http://info.jees-jlpt.jp/>

②日本国外实施

独立行政法人国际交流基金
 FAX : (+81) 3-5367-1025
<http://www.jlpt.jp/cn/index.cgi>

2 大学入试中心考试

这是日本学生入学国立、公立大学或部分私立大学(本科)时必须参加的考试。对于外国留学生来说，大部分的大学都不要求参加这项考试，但报考部分大学的本科(主要是医学系、牙医学系)时，有些学校要求参加此项考试。

独立行政法人 大学入试中心
<http://www.dnc.ac.jp/>

3 日本留学常用的其他各种考试

- 证明英语能力的考试 TOEFL®、IELTS、TOEIC®、实用技能英语检定(英检)
- 证明修完中等教育的学术能力考试 SAT、ACT、International Baccalaureate Exams、本国的大学入学统一考试等的成绩



我选择留学日本的理由

聆听前辈们的经验之谈吧!



Nguyen Thi Tuong Van
 青山日语学校



越南

我是因为喜欢任天堂的游戏，所以才开始学习日语的。但是，学了很长一段时间后却发现自己完全不会说。这个原因导致我就算找到了好工作也无法顺利完成，渐渐地就越来越不自信。让我感觉超级的挫败。我想要自由地表达自己的想法，拓宽自己的世界，所以我决定到日本留学。

刚来日本时，日本人在讲什么我完全听不懂。慢慢习惯后，也就逐渐能够听明白了，这比什么都让我感到开心。然后，不知不觉地自己就自信了起来，感觉什么都难不倒自己。而且，我还交了许多朋友，这让我非常高兴。现在，我在日语学校一边学习日语，一边了解日本的文化以及日本人的思维方法。这些都非常的有趣，对我一定会有所帮助。果然来日本真的是来对了。



KOSHKINA ANZHELIKA
 东京外国语大学



俄罗斯

回首自己至今为止的人生，真心觉得接触日本文化是我命中注定的一件事。有句谚语说“相逢就是有缘”，我与日本的缘分用它来形容再合适不过了。

我10岁时，个头小小的，保护不了自己，所以就开始学了空手道。由此了解到了日本的禅，逐渐就对日语产生了兴趣。随着时间的推移，我满心向往着日本。16岁的时候，我知道了由文部科学省实施的“日研生(日语及日本文化研修生)”这个为期1年的留学项目后，便立志将来要参加这个留学项目。日本极大地改变了我的生命。让我的人生更加得美好。打开了一条全新的人生之路！现在，对自己能够在日本留学，我感到非常开心！

留学不仅能够提升日语能力，还是个人成长的一大契机。留学日本可以从内部接触并深入理解日本文化，还能与各国的人进行交流。可以拓宽自身的视野、钻研知识，还能成为人生的宝贵经验。虽然也会有艰辛，但不用害怕，带着自信挑战吧！正是有艰辛，才会有幸福！勇敢冒险吧！聆听自己的心声，坚信自己的想法并不断追逐自己的梦想，相信一定不会在人生之路上迷路的。

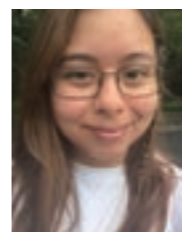


Vladimir Malinov
 北海道大学



保加利亚

我从小就对日本感兴趣。通过电视游戏认识了几个日本人后，跟他们了解了日本的优点和缺点等许多情况。日本人能够列举出好多日本的优点，这点让我十分震惊，也让我变得想要亲眼见识并体验。我非常喜欢物理，获得日本留学的机会后便决定要继续从事物理研究。到达日本时，我对在这片土地上自己完全是一个外国人而感到不安。想着“如果不能被这里所接受该怎么办呢”。但是，令人吃惊的是，我发现日本人比朋友所说的更加友好而且宽容。没有人会认为我是外国人这有什么问题。我的不安消失了，为这个了不起的国度而折服。我想让在日本学到的知识助力未来，回报自己获得的亲切。



Julia Saranya Meyner
 御茶水女子大学



瑞典

浏览到御茶水女子大学的课程时，我觉得它是最适合我的。一开始我打算学习国际合作相关的内容，但后来变成想要学习各种领域，特别是女性学、领导力以及社会性别相关的内容，这对我非常有帮助。瑞典没有女子专门的教育机构，一开始我对于自己在女子大学学习感到有点紧张。但是，在这所大学读了半年后，我可以自信地说，再没有能比这里获得更多的教育支援的环境了。同学和老师们都很好，每次看到校园内的猫咪和乌龟，我都能变得很开心。

入境手续

法务省入境管理局 <http://www.immi-moj.go.jp/chinese/index.html>

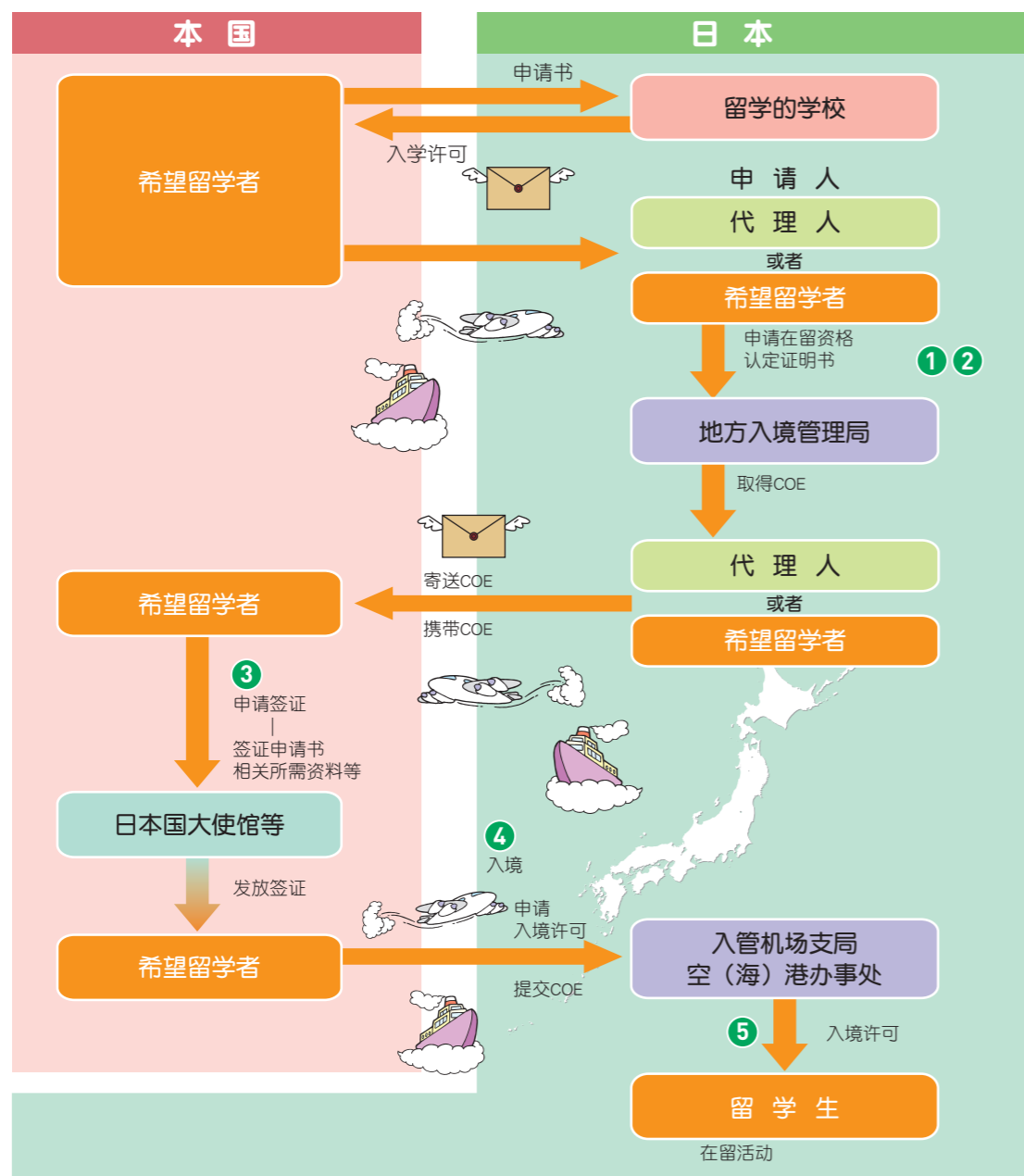
签证 (VISA) 与在留资格

进入日本时必须事前获得签证。签证有不同种类，根据外国人访日的目的及其身份或地位等规定了相应的在留资格。在日本的大学、短期大学、高等专门学校、专门学校、日语教育机构等学习所需的在留资格为“留学”。留学的在留期限分为4年零3个月、4年、3年零3个月、3年、2年零3个月、2年、1年零3个月、1年、6个月以及3个月。

申请签证 (VISA) 分为提交“在留资格认定证明书 (COE)”和不提交 COE 的两种方法。提交“在留资格认定证明书 (COE)”的方法办理申请手续的时间较短。

❗ 以留学生为对象的奖学金及宿舍，申请时大多以“留学”的在留资格为条件。

【提交“在留资格认定证明书 (COE)”办理入境手续的方法】



1 申请在留资格认定证明书 (COE)

“在留资格认定证明书 (COE)”由希望留学者本人 (申请人) 或代理人 (申请人的亲属或者接收留学生的教育机构的职员等) 向日本国内的地方入境管理局提出申请。也可由希望留学者本人进行申请，但大多是由接收留学生的教育机构代理申请。所需资料请向就读学校咨询。

2 证明支付在日本居留经费能力的资料

申请在留资格认定证明书及签证等时，会要求提交可证明对于你在日本留学期间发生的经费进行了充分准备的证明。

通常需要提交费用支付人的存款余额证明书、过去数年的收入证明书、纳税证明书等。如果希望留学者自己无法支付经费，在一般情况下，监护人等将成为经费的支付人。

3 申请签证 (VISA) 所需的资料

取得“在留资格认定证明书 (COE)”后，到本国的日本驻外使领馆等进行申请。

【所需资料】

- ① 护照 (Passport)
- ② 签证申请书
- ③ 照片
- ④ 在留资格认定证明书 (COE)
- ⑤ 可能会被要求提交其他资料。

4 入境日本

入境时需要以下资料。

【所需资料】

- ① 护照 (Passport)
- ② 驻外日本国使领馆等签发的签证 (VISA)
- ③ 在留资格认定证明书 (COE) (提出申请并已发放的情况下)

5 在留卡

对于在留期限超过3个月的外国人，将发放“在留卡 (RESIDENCE CARD)”。在留卡必须随时携带。

【在留卡的发放】

从新千岁机场、成田机场、羽田机场、中部机场、关西机场、广岛机场、福岡机场入境时：

入境审查时在护照上加贴“入境许可”标签，发放在留卡。在确定了在日本的居住地后，持卡人在14天之内携带居留卡到居住地区的市区町村政府窗口办理居民登记手续。

由上述机场以外之处入境时：

入境审查时，在护照上加贴“入境许可”标签，并加盖“居留卡日后发放”印章。在确定了在日本的居住地后，应在14天内携带盖有“居留卡日后发放”印章的护照，前往居住地区的市区町村政府窗口。在向居住地区的市区町村政府窗口申报后，居留卡将被邮寄至登记的居住地。



在留卡

6 个人编号 (Social Security and Tax Number)

如果在居住地区的市区町村政府窗口办理了居民登记手续，向外国人也发送通知个人编号的通知卡。个人编号每人一个，在政府窗口等办理手续时需要使用。个人编号为 12 位数，与居留卡的 12 位编号不同。

在下列情况下可能会被要求出示个人编号，因此请妥善保管写有个人编号的“通知卡”或“个人编号卡”。

- 在政府窗口办理手续时
- 打工时



通知卡

7 来日应试的手续

为了参加考试而赴日时，必须在赴日前持报考院校的准考证到日本驻外使领馆等取得“短期滞在”签证。可停留期间为 15 天、30 天或 90 天。但是，免签证对象国者不需要申请签证。

8 资格外活动许可

“留学”的在留资格是专为留学生在日本的学校接受教育而设的，不允许从事任何工作。但是，如果在地方入境管理局等办理手续，获得“资格外活动许可”，则可打工。在留资格为“留学”且在留期间超过 3 个月的新入境者在入境机场等获得入境许可时，可以申请办理“资格外活动许可”（参阅 P.34 打工）。到达日本后申请“资格外活动许可”需要到地方入境管理局办理。但是，由于就读学校不同，可能会为了让留学生专心学习而不允许打工，请向报考的学校确认。

9 办理临时回国手续

留学生临时回国或去往他国时，在出国前需要到地方入境管理局等（主要机场也有设置）办理再入境许可。没有办理再入境许可时需要到日本驻外使领馆等再次办理签证，敬请注意。但是，持有有效的护照（Passport）及居留卡的中长期在留者，在出境时表明再次入境的意愿（在再入境出境用 ED 卡指定栏里打勾等）并在 1 年内（1 年内在留期限到期者以到在留期限为止）返回日本时，原则上没有必要在出境前办理再入境许可。

- ! 出境时请一定出示在留卡，同时请在“再入境出境用 ED 卡”的指定栏里打勾。



再入境出境用 ED 卡

10 在留期间的更新

超过入境时规定的在留期限仍继续居留时，必须在地方入境管理局等申请在留期间的更新许可（通常在在留期满的 3 个月前左右开始办理）。如超过在留期限而非法居留，将会受到处罚或者被强制遣送回国。

- ! 因忘记更新而非法居留，将可能会被退学或者无法领取奖学金。

11 在留资格的变更

当停止目前从事的活动（留学），希望开展符合其他在留资格的活动（就业等）时，应在地方入境管理局等办理在留资格的变更许可。

- ! 如未获得许可而从事有收入的活动或有酬劳的活动，将会受到处罚或被强制遣送回国。

12 在留资格的取消

如申请者虚报想要从事的活动及简历，或提交虚假资料等，其在留资格将被取消。

- ! 即使有“留学”的在留资格，但如果不上学而工作等，超过 3 个月没有进行其在留资格所指定的活动时，除非有正当的理由，否则其在留资格也会被取消。

13 家属来日

在持有“留学”的在留资格上大学时，留学生抚养的配偶或子女可根据其在留期间申请“家属滞在”的在留资格，在日本居住。

留学生最好在习惯了在日本的生活，并准备好经济上或其他问题之后，再把家属接来日本。

- ! 当抚养家属以“短期滞在（Temporary visitor）”签证（通称“观光签证”）入境时，很难在日本国内变更为“家属滞在（Dependent）”的在留资格，请充分留意。

14 呈报入境管理局、市区町村政府

姓名、出生日期、性别、国籍 / 地区发生变更 / 转校等就读机构发生变更时，应于更改日起 14 天内呈报地方入境管理局等。另外，当居住地发生变更时，必须向市区町村政府呈报转出 / 转入等更改。



留学所需经费

详细算出留学费用的总额，制定包含自我资金在内的详尽资金计划，这与留学后的稳定生活密切相关。为了确认留学计划是否合理，尝试计算一下留学所需的经费吧。

		预估额 (国立 4 年制大学)	计算一下你需要的金额吧！
报考前的所需经费	各种考试的报考费 EJU、JLPT、TOEFL® 等	¥28,080	在日本国内考 2 次 EJU (2 科以上) 时
	报考院校的入学考试审定费	¥17,000	考 1 次国立大学时
	体检费 (视学校而定)	¥6,000	因国家而异
	申请资料的邮费 (视学校而定)	¥2,000	因国家而异
为了参加入学考试的经费	机票及停留费用	¥100,000	因国家与停留日程而异
	护照 (Passport) 申请费	¥12,000	因国家而异
	签证手续费	¥5,000	因国家而异
决定入学之后需要的经费	出国费用	¥70,000	因国家而异
	停留费用 (确定住处之前的酒店等住宿费)	¥30,000	因停留日程而异
	入学金	¥282,000	国立大学
	第一年的学费等	¥535,800	国立大学
	上学交通费	¥48,000	根据 2015 年度自费外国人留学生生活实态调查计算 12 个月的金额
	餐费	¥300,000	
	住宿费	¥372,000	
	煤电费 (电费、煤气费、水费)	¥84,000	
	保险 / 医疗费	¥24,000	
	业余爱好 / 娱乐费	¥72,000	
杂费	¥84,000		
合计	¥2,071,880		

算出总额后，确认通过存款、奖学金、打工等方式是否可以支付得了这笔费用！

生活费、物价

1 货币与物价的确认

日本的货币单位是日元。有些商店可以使用信用卡，如果金额较少，日本一般使用现金支付。支票在日常支付中不太常用。



◆主要商品的价格

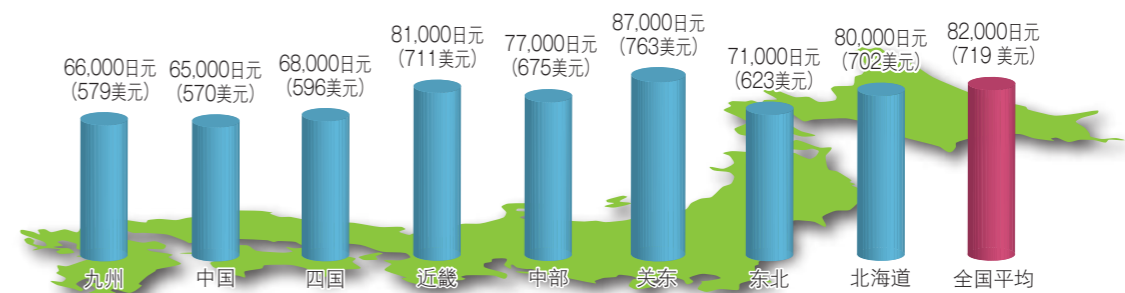
按照 1 美元 = 114 日元计算

米 (5kg)	2,137 日元	(19 美元)	碳酸饮料 (500ml 聚酯瓶)	97 日元	(1 美元)
面包 (1kg)	435 日元	(4 美元)	汉堡包	174 日元	(2 美元)
牛奶 (1,000ml)	223 日元	(2 美元)	汽油 (1L)	132 日元	(1 美元)
鸡蛋	248 日元	(2 美元)	卫生纸 (12 卷)	279 日元	(2 美元)
苹果 (1kg)	497 日元	(4 美元)	电影票	1,800 日元	(16 美元)
洋白菜 (1kg)	244 日元	(2 美元)	出租车 (4km)	1,450 日元	(13 美元)

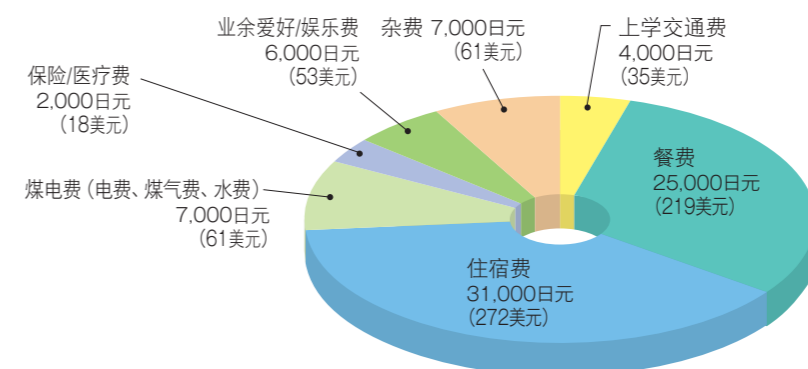
出处：《政府统计综合窗口》

2 确认生活费

外国留学生 1 个月的生活费 (不含学费) 如下所示。大城市的生活费会比地方城市要高。



◎ 1 个月各支出项目的明细 (不含学费) (全国平均值)



出处：《2015 年度自费外国人留学生生活实态调查》(JASSO)
※ 按照 1 美元 = 114 日元计算

学费

日本学校的学费与美国、英国的大学相比并不昂贵。日本的大学本科1年的入学金和学费等的合计，国立大学为82万日元（7,200美元）左右，公立大学为93万日元（8,200美元）左右，私立大学为110万日元（9,700美元）到165万日元（14,500美元）不等（医学、牙医学和药学除外）。并且，奖学金制度、学费减免制度与其他国家相比也很完善。

第一学年的学费包括入学金、学费、设施及设备费等。另外，入学金仅需在第一学年缴纳。

第一学年的平均学费（按照1美元=114日元计算）

●研究生院（大学院）

研究生院（大学院）	第一学年合计				到毕业为止的总额※1		
	入学金（仅第一年缴纳）	学费等	合计		合计		
			日元	美元	日元	美元	
国立（硕士课程）	282,000	535,800	817,800	7,174	1,353,600	11,874	
公立（硕士课程）	363,666	537,937	901,603	7,909	1,439,540	12,628	
私立（硕士课程）	艺术	218,171	1,200,295	1,418,466	12,443	2,618,761	22,972
	工学	223,766	955,317	1,179,083	10,343	2,134,400	18,723
	保健	248,905	879,148	1,128,053	9,895	2,007,201	17,607
	理学	213,222	856,464	1,069,686	9,383	1,926,150	16,896
	农学、兽医学	220,046	796,582	1,016,628	8,918	1,813,210	15,905
	药学	229,211	797,000	1,026,211	9,002	1,823,211	15,993
	家政	238,783	725,304	964,087	8,457	1,689,391	14,819
	教养	207,671	731,496	939,167	8,238	1,670,663	14,655
	社会科学	221,118	698,280	919,398	8,065	1,617,678	14,190
	医学	195,769	671,914	867,683	7,611	1,539,597	13,505
人文科学	209,638	642,888	852,526	7,478	1,495,414	13,118	
国立（博士课程）	282,000	535,800	817,800	7,174	1,889,400	16,574	
公立（博士课程）	363,666	537,937	901,603	7,909	1,977,477	17,346	
私立（博士课程）	艺术	229,500	1,074,679	1,304,179	11,440	3,453,537	30,294
	保健	258,033	788,637	1,046,670	9,181	2,623,944	23,017
	理学	215,051	775,617	990,668	8,690	2,541,902	22,297
	农学、兽医学	220,853	796,354	1,017,207	8,923	2,609,915	22,894
	工学	214,354	788,154	1,002,508	8,794	2,578,816	22,621
	家政	240,309	720,909	961,218	8,432	2,403,036	21,079
	药学	189,246	707,962	897,208	7,870	2,313,132	20,291
	教养	214,912	686,639	901,551	7,908	2,274,829	19,955
	牙医学	232,075	662,477	894,552	7,847	2,219,506	19,469
	社会科学	213,134	608,014	821,148	7,203	2,037,176	17,870
	人文科学	216,449	583,339	799,788	7,016	1,966,466	17,250
	医学	178,124	521,501	699,625	6,137	1,742,627	15,286

※1 硕士课程按照入学金和2年的学费等计算；博士课程按照入学金和3年的学费等计算。

●大学本科

大学本科	第一学年合计				到毕业为止的总额※2		
	入学金（仅第一年缴纳）	学费等	合计		合计		
			日元	美元	日元	美元	
国立	282,000	535,800	817,800	7,174	2,425,200	21,274	
公立	394,225	538,294	932,519	8,180	2,547,401	22,346	
私立	医	1,286,995	3,809,310	5,096,305	44,704	24,142,855	211,779
	齿	563,403	3,725,836	4,289,239	37,625	22,918,419	201,039
	药	341,880	1,740,140	2,082,020	18,263	10,782,720	94,585
	艺术	258,455	1,392,805	1,651,260	14,485	5,829,675	51,138
	保健	278,002	1,229,008	1,507,010	13,219	5,194,034	45,562
	理、工	246,519	1,185,875	1,432,394	12,565	4,990,019	43,772
	农、兽医	250,909	1,109,137	1,360,046	11,930	4,687,457	41,118
	体育	259,550	1,017,009	1,276,559	11,198	4,327,586	37,961
	家政	260,784	989,361	1,250,145	10,966	4,218,228	37,002
	文、教育	241,007	932,436	1,173,443	10,293	3,970,751	34,831
	社会福利	218,800	930,200	1,149,000	10,079	3,939,600	34,558
	法、商、经济	237,256	884,943	1,122,199	9,844	3,777,028	33,132
	神、佛教	229,978	869,257	1,099,235	9,642	3,707,006	32,518

※2 私立的医学、牙医学和药学按照入学金和6年的学费等计算，其他学科按照入学金和4年的学费等计算。

●短期大学

短期大学	第一学年合计				到毕业为止的总额※3		
	入学金（仅第一年缴纳）	学费等	合计		合计		
			日元	美元	日元	美元	
私立	艺术	256,250	1,092,751	1,349,001	11,833	2,441,752	21,419
	工	212,359	1,032,333	1,244,692	10,918	2,277,025	19,974
	理、农	218,148	913,367	1,131,515	9,926	2,044,882	17,938
	人文	247,530	846,906	1,094,436	9,600	1,941,342	17,029
	教育、保健	250,697	850,396	1,101,093	9,659	1,951,489	17,118
	家政	245,205	853,519	1,098,724	9,638	1,952,243	17,125
	法、商、经济、社会	237,631	843,356	1,080,987	9,482	1,924,343	16,880
	体育	238,571	804,858	1,043,429	9,153	1,848,287	16,213

※3 按照入学金和2年的学费等计算。

●高等专门学校

高等专门学校	第一学年合计				到毕业为止的总额※4	
	入学金（仅第一年缴纳）	学费等	合计		合计	
			日元	美元	日元	美元
国立	84,600	234,600	319,200	2,800	788,400	6,916

※4 按照入学金和3年的学费等计算。

●专门学校

专门学校	第一学年合计				到毕业为止的总额※5		
	入学金（仅第一年缴纳）	学费等	合计		合计		
			日元	美元	日元	美元	
私立	卫生	161,250	1,326,000	1,487,250	13,046	2,813,250	24,678
	医疗	249,857	1,122,286	1,372,143	12,036	2,494,429	21,881
	工业	190,000	1,072,667	1,262,667	11,076	2,335,333	20,485
	农业	180,000	1,041,000	1,221,000	10,711	2,262,000	19,842
	教育、社会福利	151,250	1,008,250	1,159,500	10,171	2,167,750	19,015
	商业实务	147,222	995,750	1,142,972	10,026	2,138,722	18,761
	文化、教养	126,000	1,016,667	1,142,667	10,023	2,159,333	18,942
	服饰、家政	185,000	857,000	1,042,000	9,140	1,899,000	16,658

※5 按照入学金和2年的学费等计算。

●日语教育机构

私立大学、短期大学留学生别科	学费等	
	日元	美元
1年课程	400,000~850,000	3,509~7,456
1年半课程	642,000~1,075,000	5,632~9,430
2年课程	932,000~1,280,000	8,175~11,228

出处：日本学生支援机构调查

日语学校	学费等	
	日元	美元
1年课程	415,000~997,400	3,640~8,749
1年半课程	772,000~1,530,000	6,772~13,421
2年课程	1,006,000~2,000,000	8,825~17,544

出处：日本語教育振興協会调查

※美国和英国的学费及大学各项经费

美国	1学年	到毕业为止的总额※6			
		1学年		到毕业为止的总额	
		日元	美元	日元	美元
公立4年制大学	2,842,020	24,930	11,368,080	99,720	
私立4年制大学	3,816,720	33,480	15,266,880	133,920	

※6 按照4学年的学费和大学各项经费计算

出处：美国留学指南2018

英国	1学年	到毕业为止的总额※7			
		1学年		到毕业为止的总额	
		日元	英镑	日元	英镑
文科课程	1,500,000~2,550,000	10,000~17,000	4,500,000~7,650,000	30,000~51,000	
理科课程	1,800,000~3,900,000	12,000~26,000	5,400,000~11,700,000	36,000~78,000	
医学系课程	3,750,000~6,000,000	25,000~40,000	11,250,000~18,000,000	75,000~120,000	

※7 按照3学年的学费和大学各项经费计算

出处：英国留学指南2016/17

（按照1英镑=150日元计算）

奖学金

留学所需费用全额支付的奖学金比较少，大多奖学金是为了充当一部分的生活费或学费。制定一个不仅只是依靠奖学金的留学计划吧。

确认经济援助的种类

- ① 奖学金
- ② 学费减免制度（减免 30%、50%、100% 等）

申请方法的确认

- ① 〈赴日前申请〉赴日前在日本国外申请（少数）
- ② 〈赴日后申请〉到达日本并进入学校学习后，在日本国内申请（大多数）

查看对象水平和团体数量

面向本科和研究生院（大学院）的正规课程的奖学金比较多。

	对象	赴日前申请		赴日后申请
		地方政府、民间	日本政府	地方政府、民间
1	高等专门学校生	2	○	22
2	专修学校专门课程生	5	○	20
3	大学、短期大学留学生别科生	1	○	6
4	除 3 以外的日语教育机构生	3		8
5	短期大学生	2		40
6	大学本科旁听生	0		4
7	大学本科生	7	○、日语·日本文化研修	115
8	研究生院（大学院）水平的研究生	4	○、教师研修	29
9	硕士课程生	15	○、YLP	143
10	博士课程生	14	○	137

出处：日本学生支援机构日本留学奖学金手册

申请条件的确认

对①年龄、②国籍和地区、③日本的在籍学校、④专业领域等有指定。

选拔考试的确认

以资料审查为主，有时也会采用面试审查，或者对一般教养、专业领域的知识或外语能力等进行笔试。

申请方法的确认

大多通过在籍的学校申请。（详情请向学校的留学生负责窗口确认。）

赴日前在日本国外申请的奖学金

种类	对象或支給团体数量	月額	(参考)	咨询处
日本政府（文部科学省）奖学金 ※ 1	青年领导者奖学金项目（YLP）留学生	242,000 日元	2,123 美元	本国的日本驻外使领馆等、现在的在籍学校 ※2
	研究留学生（非正式学生）	143,000 日元	1,254 美元	
	研究留学生（硕士课程）	144,000 日元	1,263 美元	
	研究留学生（博士课程）	145,000 日元	1,272 美元	
	教师研修留学生	143,000 日元	1,254 美元	
	大学本科留学生 / 高等专门学校留学生 / 专修学校留学生 / 日语·日本文化研修留学生	117,000 日元	1,026 美元	
文部科学省外国人留学生学习奖励金（留学生接收促进项目预约制度）	日本留学考试（EJU）成绩优异，作为正式学生新进入日本的大学本科、短期大学、高等专门学校（第 3 学年以上）或专修学校专门课程的自费外国留学生	48,000 日元	421 美元	日本学生支援机构（JASSO）※3
地方政府或民间团体等的奖学金	17 个机构	60,000 日元~200,000 日元	526 美元~1,754 美元	各地方政府或民间团体等
校内的奖学金、学费减免制度	-	-	-	升学学校

※ 1 会有根据修学、研究地区的不同，加算奖学金的情况

※ 2 在部分国家，窗口可能是本国的政府机构。

※ 3 https://www.jasso.go.jp/en/study_j/scholarships/scholarship/shoureihi/yoyakuseido/index.html

赴日前在日本国外申请的奖学金（根据大学间交流协议等发放的奖学金）

种类	对象或支給团体数量	月額	(参考)	咨询处
海外留学支援制度（协定接收）奖学金	留学期间为 8 天以上 1 年以内且基于大学间交流协议等的外国留学生。	80,000 日元	702 美元	现在的在籍学校

赴日后在日本国内申请的奖学金

种类	对象或支給团体数量	月額	(参考)	咨询处
日本政府（文部科学省）奖学金 ※ 1	研究留学生（硕士课程）	144,000 日元	1,263 美元	日本国内的在籍学校
	研究留学生（博士课程）	145,000 日元	1,272 美元	
文部科学省外国人留学生学习奖励金（留学生接收促进项目）	研究生院（大学院）（硕士课程、博士课程） / 研究生（研究生院（大学院）水平） / 大学本科 / 短期大学 / 高等专门学校（第 3 学年以上） / 专修学校专门课程 / 留学生别科 / 专科 / 准备教育课程	48,000 日元	421 美元	日本国内的在籍学校
	日语教育机构	30,000 日元	263 美元	
地方政府或民间团体等的奖学金	135 个机构	20,000 日元~310,000 日元	526 美元~1,754 美元	日本国内的在籍学校或奖学金团体
校内的奖学金、学费减免制度	-	-	-	日本国内的在籍学校

※ 1 会有根据修学、研究地区的不同，加算奖学金的情况。而且，根据预算等情况，有时可能不招募。

查找奖学金、学费减免制度

“日本留学奖学金手册”（日文版、英文版）编制：日本学生支援机构（JASSO）

※ 手册上所刊登的奖学金信息并非为日本国内的所有奖学金。

https://www.jasso.go.jp/en/study_j/scholarships/brochure.html

也可以通过以下网站检索奖学金信息。

奖学金信息检索（JAPAN STUDY SUPPORT）

<http://www.jpss.jp/zh-cn/scholarship/>

日本政府（文部科学省）奖学金信息（日本留学综合信息指南）

<http://www.studyjapan.go.jp/ch/index.html>

大学独自实施的奖学金、学费减免制度检索（JASSO）

https://www.jasso.go.jp/en/study_j/search/daigakukensaku.html

打工

约 75% 的自费留学生有在打工，每月的平均薪资约 50,000 日元（439 美元）。仅靠打工无法负担所有的学费和生活费，因此，制定不依靠打工的资金计划吧。

打工时必须遵守以下条件。没有遵守时将会受到处罚或被强制遣送回国。

1. 应在就近的入境管理局等办理“资格外活动许可”。在留资格为“留学”且在留期间超过 3 个月的新入境者在入境机场等获得入境许可时，可以申请办理资格外活动许可。
2. 应不影响学习。
3. 以补充留学期间的学费及所需费用为目的，不是以储蓄及寄钱回国为目的。
4. 不得从事色情行业。※ 为法律所禁止。
5. 每周 28 小时以内（长假期间为每天 8 小时以内）。
6. 应在某教育机构在籍期间进行。

决定工作时的要点！

不偏离留学的目的，不勉强自己导致健康受损！

◎ 是否会影响学业

是否会因熬夜或长时间工作影响到明天？

◎ 工资、支付方式

税款多少？是日结、周结、月结？现金支付还是银行转账？

◎ 工作内容是否安全

是危险的工作吗？工作时有没有意外保障？

打工的工作介绍由在籍学校等进行。

核心建议

每年都会出现因打零工而忽略学习、学校的出席率太低而无法更新在留期间，不得不回国的留学生。请大家特别注意。

〈留学生的主要打工的行业（可多项选择）〉

	职业	百分比
1	餐饮业	45.7%
2	推销、销售	24.7%
3	助教、研究助理	6.9%
4	笔译、口译	6.8%
5	外语教师	6.5%
6	清扫保洁	5.1%
7	酒店前台、大堂服务生	5.0%
8	家教	4.6%

出处：《2015 年度自费外国人留学生生活实态调查》（JASSO）

〈打工的小时工资〉

小时工资	百分比
不足 800 日元	9.3%
800 ~ 不足 1,000 日元	50.1%
1,000 ~ 不足 1,200 日元	30.7%
1,200 ~ 不足 1,400 日元	4.4%
1,400 日元以上	4.5%
不明	1.0%



对于强调“在日本留学期间可以赚钱”的留学中介需要特别注意。

近年来，部分留学中介传递着下述错误信息，请加以注意。

✗ “可以拿到 1 小时 3,000 日元（26 美元）的小时工资。”

→ 一般的小时工资为 900 日元（8 美元）左右。

✗ “留学时通过打工每月可以挣 20 ~ 30 万，不仅能够支付学费和生活费，还可以寄钱回国。”

→ 不能。（平均约 50,000 日元（439 美元））

※ 按照 1 美元 = 114 日元计算

住处

有地方政府及学校营运的学生宿舍，但约有 75% 的留学生住在民间的宿舍及公寓。

请收到合格通知后，马上收集住房的信息。收集信息的方法有①学校的留学生负责窗口、②网络、信息杂志、③自己想要居住地区的房产中介等。

学生宿舍

优点

- 可节省费用
- 几乎不用自己买家用电器等

缺点

- 宿舍的数量有限，并不是提出申请的所有人都能够入住
- 有门禁和起床时间等规定
- 厨房、卫生间、浴室共用

核心建议

住处的费用（月額）大致标准

学生宿舍：宿舍费 28,000 日元
（JASSO 东京日语教育中心的费用）

公寓：因车站的人气、到车站的距离以及建筑年数等而有较大差异。如果是地方城市，3 ~ 4 万日元左右就可找到，但如果是在东京找公寓，6 万日元以内是一个大致标准。

核心建议

倒垃圾

日本对倒垃圾有着严格的规定。不遵守这些规定，可能会与附近居民产生纠纷。对垃圾进行分类，在指定的场所和时间内倒垃圾吧。

公寓

优点

- 能够按自己喜好安排生活节奏
- 掌握理财之道

缺点

- 需预付押金（几个月的房租。有的地区称为保证金）、酬谢金、中介手续费等。
- 租赁合同的手续复杂
- 必须重新开始添购家具及家用电器等。

连带担保人

在日本租用公寓时，一般需要“连带担保人”。如果你在期限内没有支付房租，或损坏房间设备也不支付修理费等情况时，房东会要求“连带担保人”支付费用。对于在日本认识人不多的留学生，设有由学校相关人员（机构、教职员）等担任连带担保人的制度。此外，还有通过签订支付“担保费”的合同而不需要“连带担保人”的情况。

※留学生住宅综合补偿

这是由公益财团法人日本国际教育支援协会营运的、为以防出现火灾等意外以及不给居住所需的担保人造成麻烦的制度。能不能利用该制度，请向在籍的学校或准备入学的学校的窗口咨询。

找房子的要点

- ① 房租、初期费用是多少？
- ② 距离学校多远？到学校的时间是多少？
- ③ 房间的大小和设备？
- ④ 周边环境的便利性（离车站近、购物方便等）？



医疗保险、财产保险

医疗保险（国保）

日本有以减轻医疗费负担为目的的医疗保险制度。

在日本停留 3 个月以上的外国人，都必须加入“国民健康保险”（国保）。

※ 未满 3 个月的留学生请向升学的学校咨询。

■ 如何加入

到你居住地区的市区町村政府进行居民登记后办理相关手续。

■ 保险费

通常为每年 2 万日元左右。但是，金额因市区町村及个人的收入等而有所不同。也有些市区町村对学生设有保险费的折扣或补助制度，请自行确认。

■ 保险的内容

因受伤及生病而接受治疗时，只要出示保险证，医疗费总额的 70% 由国保负担，个人只需承担医疗费 30%。但对于不适用于保险范围内的医疗费需要由自己全额负担。

日本还有加入国民健康保险后，如果 1 个月的医疗费用很高时，超过自己负担限度额的部分可作为高额疗养费在日后返还的制度。此外，住院时，通过提前申请并取得限度额适用认定证，可以把在医院窗口的支付费用控制在限度额内。

财产保险

针对国民健康保险无法应对的事故等进行补偿的保险，设有伤害保险及个人赔偿责任保险，留学生也可以投保。例如，对以下情况予以补偿。

- 油炸食品的油起火，厨房烧焦，必须重新更换壁纸
- 骑自行车撞伤行人，必须负担对方的医疗费
- 外出时放在房间里的计算机 / 照相机被盗

学校提供各种保险的说明，请确认并予以考虑。

“学生教育研究灾害伤害保险（学研灾）”

这是 96% 的日本的大学都参加投保的公益财团法人日本国际教育支援协会的制度。还有使补偿更加充实的“Inbound futai-gakuso”制度。

<http://www.jees.or.jp/gakkensai/>

“学生综合共济”

上大学时，有时可以投保的大学生协的保障制度。

<http://kyosai.univcoop.or.jp/>

职业实习

职业实习

职业实习一般是指在籍的学生到企业等处去做和自己的专业、将来的职业有关的就业体验的制度。有些大学把职业实习当作教育课程的一部分，承认所修得的学分。是否有此制度及学分的认定，请直接向学校咨询。此外，获得酬劳时，则需要取得“资格外活动许可”。想要从事每周超过 28 小时的职业实习时，请携带明确职业实习内容的资料，向地方入境管理局等单独申请“资格外活动许可”。

■ 打工与职业实习的区别

打工：提供劳动力以获得金钱的工作。

职业实习：给予就业机会，有助于将来的职业规划等的就业体验。没有报酬的情况很常见。

■ 寻找职业实习的方法

- ① 就业支援网站……招募许多不论行业和职种的职业实习。
- ② 大学等的就业负责部门……频繁地确认布告栏吧。
- ③ 职业实习的专业中介……清楚接收企业的情况，不易出现学生与企业不相称的情况。

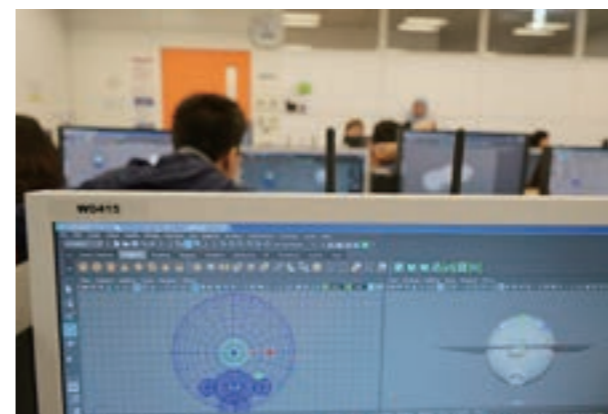
■ 日本国外大学的在籍学生在日本进行职业实习时的在留资格

就读于日本国外大学的学生，作为该大学学分取得等教育课程的一环，依据与日本企业等的合同和规定进行就业体验而被允许入境时，按照有无报酬及居留期间，在留资格为“特定活动”、“文化活动”、“短期滞在”中的一项。

经济产业省 国际化促进职业实习事业

经济产业省以外国年轻人材为对象，实施在日本企业中的职业实习事业。

咨询：经济产业省贸易经济协力局技术·人才协力课 TEL：(+81) 3-3501-1937



在日本就业

在日本，越来越多的企业考虑“为了获得优秀人才而不分国籍”、“需要能理解外语及外国状况的人才”以及“为了积极聘用具备多种背景的人才”而聘用更多的外国留学生。然而，留学生在日本国内就业并不容易。

在下述 JASSO 网站上登载着就业活动的经验之谈以及就业相关活动信息，参考了这些信息早日进行就业活动吧。

外国人留学生就业活动指南 (JASSO)

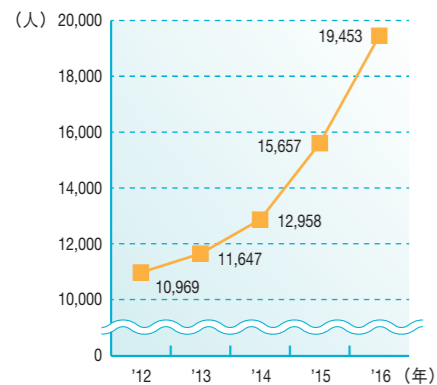
https://www.jasso.go.jp/zh-CN/study_j/job/guide.html

Japan Alumni eNews (JASSO)

https://www.jasso.go.jp/en/study_j/enews/index.html

关于在日本聘用留学生的状况

<在留资格从“留学”变更为就业资格的申请许可件数>

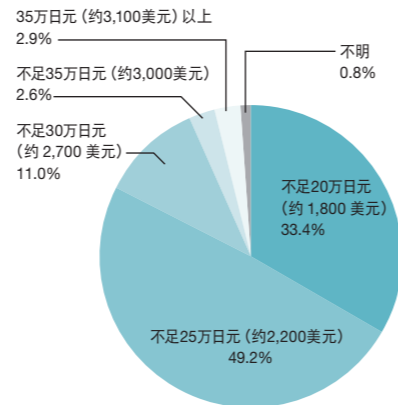


出处：“2016年留学生在日本企业的就业情况”（法务省入境管理局）

<各行业构成比例（前10位）>

排名	行业	比例
第1位	商业、贸易	20.6%
第2位	电脑相关领域	9.4%
第3位	餐饮业	5.3%
第4位	酒店、旅馆	3.0%
第5位	建设	2.6%
第6位	教育	2.5%
第7位	食品	2.4%
第8位	电机	2.3%
第9位	旅游业	2.3%
第10位	普通机械	2.1%

<最初工资（月工资）>



※ 按照 1 美元 = 114 日元计算

在留资格的变更

如果留学生在日本就业，需要将“留学”的在留资格变更为“技术、人文知识、国际业务”等可就业的在留资格。要点如下。

①学历	日本或外国的大学、短期大学、高等专门学校毕业生 从日本的专门学校毕业且取得“专门士”称号的学生
②想要从事的业务内容	重视的是，工作单位的工作内容是否和自己所学的专业科目有关系。 (例如) 学习服装设计的人即使被录用于计算机程序员时，也可能很难变更在留资格。
③报酬	拥有与日本人同等金额以上的报酬
④企业的实际情况	公司的经营基础和业绩的稳定等

未找到就业单位时

在日本的大学^{※1}或专门学校^{※2}就读，到毕业时仍未找到就业单位的留学生，可申请变更在留资格，办理从“留学”变更到“特定活动”的手续，继而在学校毕业后的1年内可继续进行就业活动。这时的在留期限为6个月，原则上允许进行一次更新。但是，如果满足一定的条件，可以在从学校毕业2年内继续进行就业活动。

有关申请手续等的详情，请向地方入境管理局等咨询。

※ 1 含短期大学和研究生院（大学院）。但是，不含别科生、旁听生、科目履修生以及研究生。

※ 2 仅限取得专门士称号者。

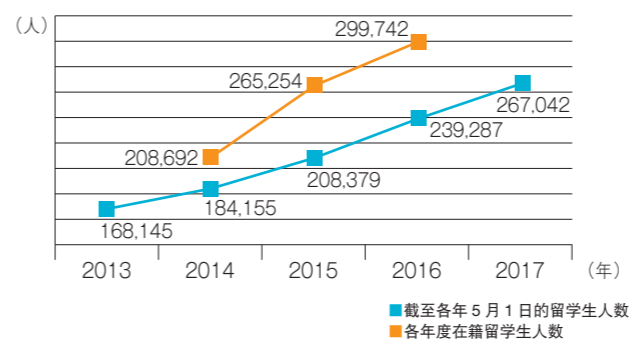
统计

日本的外国留学生人数

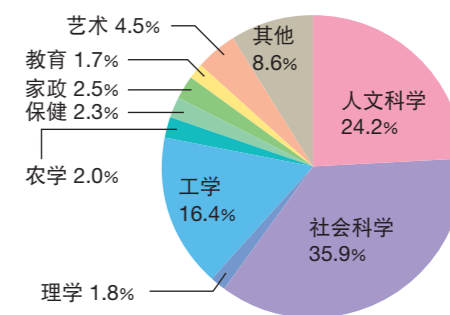
截至2017年5月1日



外国留学生人数推移



各专业领域的外国留学生百分比（高等教育机构）



各在学阶段的外国留学生人数

在学阶段	人数 (人)			
	国立	公立	私立	合计
研究生院（大学院）	29,174	1,909	15,290	46,373
大学（本科）	11,770	1,836	63,940	77,546
短期大学	0	16	1,899	1,915
高等专门学校	510	0	49	559
专门学校	0	18	58,753	58,771
准备教育课程			3,220	3,220
日语教育机构		54	78,604	78,658
合计	41,454	3,833	221,755	267,042

各国籍（地区）留学生人数

排名	国家（地区）名	留学生人数
第1位	中国	107,260人
第2位	越南	61,671人
第3位	尼泊尔	21,500人
第4位	韩国	15,740人
第5位	台湾	8,947人

出处：2017年度外国人在籍情况调查（JASSO）
http://www.jasso.go.jp/about/statistics/intl_student_e/index.html

高等教育机构数

高等教育机构	数 (所)			
	国立	公立	私立	合计
研究生院（大学院）	86	80	463	629
大学（本科）	82	88	584	754
短期大学	0	17	320	337
高等专门学校	51	3	3	57
专门学校	9	185	2,628	2,822

※私立大学包含广播大学。
出处：2017年度学校基本调查（文部科学省）
※截至2017年5月1日

日本留学 Q&A

Q ①在小学、初中、高中期间，有几年是在日本的学校就读的

②从日本的高中毕业

③拥有包括日本国籍和其他国籍在内的两个国籍对于上述情况，能否报考外国人入学考试？

A 学校将审查有无报考资格。**请在报考前**与学校联系，确认有无报考资格。有些学校可能实施的是和日本学生相同的入学考试制度。

Q 身体有残疾。参加入学考试时以及入学后能得到学校的特别照顾吗？

A 身体有残疾的留学生也可以得到学校的照顾在日本学习。根据疾病、身体的残疾状况等，如果希望在考试及入学后得到某些照顾，**请在报考前**与学校协商。

Q 为了参加入学考试，必须要去日本吗？

A 虽然有很多学校在日本实施入学考试，但也有些学校仅通过资料审查就决定是否录取，或者通过网络进行面试，或者在考生的国家举行考试。（参阅 P.26 ⑦来日应试的出国手续）

Q 有大学的排名吗？

A 虽然有由各团体按照各自的观点和标准制成的大学排名，但没有日本政府的正式排名。某些学校虽然在这些排名内位居前列，但它并不一定适合你。因此，要通过咨询老师或有留学经验者、浏览 JASSO 或学校网站收集信息，寻找自己感兴趣或关心的学校。





归国留学生会一览表

(Study in Japan 日本留学综合指南)

i <http://www.studyjapan.go.jp/jp/ath/ath0201j.html>

日本留学海外据点合作推进事业

文部科学省为了促进留学相关信息传播和获得优秀留学生的人才引进活动等，在以下的城市设置了留学协调人。在收集信息或留学咨询时有效地利用吧。

设置国家、城市	大学	HP	
缅甸 仰光	冈山大学	http://www.okayama-u.ac.jp/user/myanmar/index.html	
赞比亚 卢萨卡	北海道大学	https://www.hokkaido-university-lusakaoffice-zm.com/	
印度 班加罗尔	东京大学	http://www.indiaoffice.dir.u-tokyo.ac.jp/whyjapan/index.html	
巴西 圣保罗	筑波大学	http://www.global.tsukuba.ac.jp/overseas/s%C3%A3o-paulo?language=en	

收集信息

日本留学的基本信息



JASSO 网站

https://www.jasso.go.jp/en/study_j/index.html

提供日本留学的基本信息

- 学校检索 · 奖学金信息 · 日本留学考试 (EJU)
- JASSO 主办 日本留学展等

https://www.jasso.go.jp/en/study_j/event/index.html

· 促进赴日留学信息处

可以阅览日本教育机构的宣传手册或日本留学相关的书籍。

https://www.jasso.go.jp/en/study_j/openbase/index.html

日本留学相关信息



日文版



英文版



日本留学门户网站 —Gateway to Study in Japan—

<http://www.g-studyinJapan.jasso.go.jp/cn/>

提供日本留学相关的综合信息

- 留学信息 · 留学负责人信息



Study in Japan 日本留学综合指南

<http://www.studyjapan.go.jp/ch/index.html>

为希望到日本留学、已经在日本留学以及已经回国的各位提供有用的信息

- 日本政府奖学金 · 活动信息 · 归国留学生会
- 来自留学生前辈们的心语



日本国大使馆、总领事馆 日本驻外使领馆一览表 (外务省)

http://www.mofa.go.jp/about/emb_cons/over/multi.html

为留学生提供的各种信息

- 日本留学信息 · 日本政府奖学金信息
- ※ 还有提供留学咨询的大使馆和总领事馆。

除此之外，以下网站也提供相关信息。

JAPAN STUDY SUPPORT <http://www.jpss.jp/zh-cn/>

- 学校检索 · 奖学金检索 · 入学考试信息 · 在日本的生活

日本学生支援机构衷心祝愿大家在日本的留学体验中， 都能受益良多。

独立行政法人日本学生支援机构（JASSO）是文部科学省主管下的团体。
作为学生支援方面具有先驱性的核心机构，综合开展奖学金贷款事业、留学生援助事业以及学生生活支援事业，
在培养肩负未来社会重任、具有丰富人格的创造性人才的同时，积极致力于推进国际理解与交流。

1

奖学金贷款事业

面向成绩优秀但因经济理由就学困难的日本学生发放奖学金贷款。此外，为满足学生的多样化需求，还充实奖学金制度、改善申请手续，提供充实的奖学金相关信息及进行妥善的贷款回收。

2

留学生支援事业

面向留学生等发放奖学金、开展各种留学生交流项目、通过日本留学考试（EJU）等方式来改善入学手续、推动留学有关信息的收集及提供等。

3

学生生活支援事业

为支持各大学等开展的各种学生生活援助活动，收集以及分析与学生生活援助相关的各类有益的活动事例等，并提供相关信息。此外，还通过各种进修事业等，帮助完善大学等的学生服务。



独立行政法人
日本学生支援机构
Japan Student Services Organization

TEL 03-5520-6111 FAX 03-5520-6121

邮编：135-8630 东京都江东区青海 2-2-1

infoja@jasso.go.jp

海外事务所（JASSO日本国际教育交流信息中心）



印度尼西亚 TEL (+62) 21-252-1912

JASSO Japan Educational Information Center, Jakarta
Summitmas Tower I, 2nd Floor, Jalan Jenderal
Sudirman KAV 61-62 Jakarta 12190 INDONESIA
info@jasso.or.id
<http://www.jasso.or.id/>
<https://www.facebook.com/jasso.indonesia>



韩国 TEL (+82) 2-765-0141

JASSO Japan Educational Information Center, Seoul
#702 Garden Tower, 84 Yulgok-ro, Jongno-gu,
Seoul 03131 REPUBLIC OF KOREA
jasso@jasso.or.kr
<http://www.jasso.or.kr/>
<https://www.facebook.com/JASSO.Korea>



泰国 TEL (+66) 2-661-7057

JASSO Japan Educational Information Center, Bangkok
10F Serm-mit Tower, 159 Asok-Montri Rd.,
Bangkok 10110 THAILAND
info@jeic-bangkok.org
<http://www.jeic-bangkok.org/>
<https://www.facebook.com/JASSO.Thailand>



马来西亚 TEL (+60) 3-2287-0812

JASSO Japan Educational Information Center, Kuala Lumpur
A-7-5, Northpoint Offices, Mid Valley City,
No.1, Medan Syed Putra Utara, 59200 Kuala Lumpur, MALAYSIA
enquiry@studyinjapan.org.my
<http://www.studyinjapan.org.my/>
<https://www.facebook.com/JASSO.Malaysia>



越南 TEL (+84) 24-7305-1818

JASSO Vietnam Office
4th Floor, CornerStone Building, 16 Phan Chu Trinh,
Hoan Kiem, Hanoi, VIETNAM
info@jasso.org.vn
<http://www.jasso.org.vn/>
<https://www.facebook.com/JASSO.Vietnam>

海外事务所开展以下业务。

- 通过电子邮件、面谈、电话及信件等的咨询
- 学校简介、学校要览、日本留学参考书的阅览
- 在当地说明会进行信息提供

<https://www.jasso.go.jp/en/toiawase/index.html>