

繁體中文版 (Traditional Chinese)



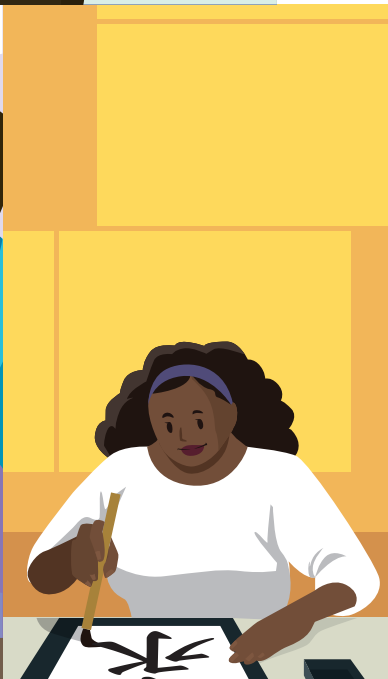
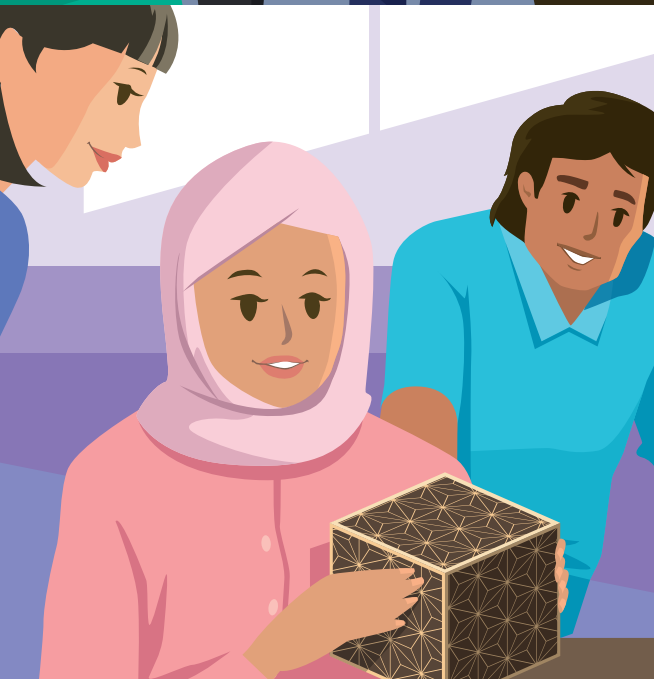
2018 - 2019 Student Guide to Japan



獨立行政法人
日本學生支援機構
JASSO Japan Student Services Organization



STUDY in JAPAN



CONTENTS

Chapter 1 了解日本留學

日本是個怎樣的國家？.....	1
為何選擇日本留學？.....	2
留學計畫 - Planning -	3
流程	4

Chapter 2 了解學校與各項考試

日本的教育制度	6
大學（院系）・短期大學.....	8
研究所（大學院）.....	10
用英語獲取學位的課程.....	13
短期留學・插班就讀	14
高等專門學校	15
專門學校（專修學校專門課程）.....	16
日語教育機構	18
日本留學試驗（EJU）.....	20
日本留學採用的各種考試.....	22
讓我決定到日本留學的理由	23

Chapter 3 了解在日生活

入國手續	24
留學之前準備的預算	28
生活費、物價	29
學費	30
獎學金	32
課外兼職	34
住居	35
醫療保險、損害保險	36
職業實習	37
在日本就業.....	38

Chapter 4 了解更多

統計資料	39
日本留學 Q&A / 日本留學海外據點聯合推動事業.....	40
收集資訊	41

照片提供 數字好萊塢大學 神戶大學 京都大學 御茶水女子大學 上智大學 東海大學

日本是個怎樣的國家？

- 平均壽命：世界第 1
- 生產用機器人運作台數：世界第 1
- 聯合國捐款：世界第 2
- 國民所得毛額 (GNI)：世界第 3
- 汽車生產輛數：世界第 3
- 世界和平度指數：世界第 10 (亞洲第 1)
- 人口：世界第 11
- 世界遺產數：世界第 12 (亞洲第 4)
- 榮獲諾貝爾獎日本人數：25 人
世界第 7 (亞洲第 1)

資料來源：Kids 外務省 世界各種雜學排行榜
資料來源：全球和平指數 2017
資料來源：世界汽車工業國際協會
資料來源：「文部科學統計要覽（平成 29 年版）」



地方的魅力

大自然滿載！美味滿載！歷史滿載！

北海道地方的產業 食品、造紙、紙漿、鋼鐵、機械、石油化學製品、觀光。甜菜、馬鈴薯、小麥、生乳、海產物。

東北地方的產業 傳統工業、電子機械、精密機械。米、蘋果、櫻桃、桃子、梨子、海產物。

關東地方的產業 鋼鐵、造船、機械、石油化學製品、汽車、家電、飛機、服務業。近郊農業。

中部地方的產業 陶磁器、精密機械、飛機、汽車、石油化學。米、橘子、茶、蘋果、葡萄、桃子。

近畿地方的產業 重化學、纖維、電器、食品。近郊農業、林業、橘子、珍珠養殖。

中國地方的產業 化學纖維、鋼鐵、造船、汽車、石油化學、水泥。梨子、巨峰葡萄、桃子、牡蠣養殖。

四國地方的產業 造船、金屬、造紙、紙漿、毛巾、化學纖維。橘子、蓮藕、紅蘿蔔。

九州・沖繩地方的產業 鋼鐵、機械工業、化學、造船、石油化學。米、橘子、番薯、煙葉、畜產、海產物。

介紹日本的網頁

- Web Japan (外務省)
<http://web-japan.org/>
- 日本政府觀光局 (JNTO)
<https://welcome2japan.tw/>
<https://welcome2japan.hk/>
- 充滿魅力的日本各地方 (觀光廳)
<http://www.mlit.go.jp/kankochu/cruise/introduction/index.html>

為何選擇日本留學？

聽聽現在留學中的前輩們怎麼說！

Q 你留學的目的為何？（複數答案）

- A
- 1 取得學位
 - 2 習得就業時所需的技能及知識等
 - 3 在日本工作或是進入日本企業就業
 - 4 累積國際的經驗、建立國際化人際關係
 - 5 習得國際化的思考方法
 - 6 學習文化修養
 - 7 提高日語能力
 - 8 接觸異文化
 - 9 在良好的環境進行研究

53.2 %
47.3 %
44.3 %
31.8 %
31.0 %
27.1 %
21.8 %
17.3 %
9.6 %

結交許多日本和其他國家的朋友，以積極地溝通交流和參與課外活動渡過了充實的生活！



Q 為何選擇日本留學？（複數答案）

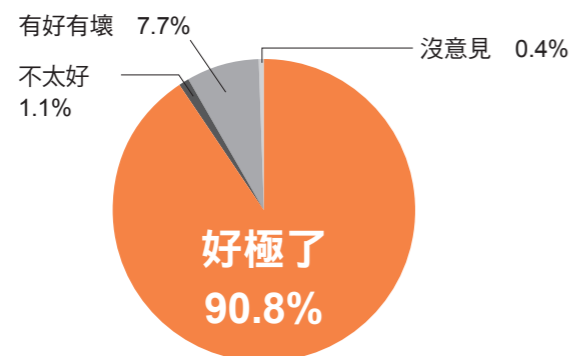
- A
- 1 對日本社會有興趣，想在日本生活
 - 2 因為想學習日語、日本文化
 - 3 覺得日本的大學等教育、研究很有魅力
 - 4 因為想從事和日本相關連的職業
 - 5 因為想接觸異文化
 - 6 因為有感興趣的專業領域
 - 7 因為朋友、認識的人、家人等的建議
 - 8 地理位置上較近
 - 9 也有考慮過其他的國家，但日本的學力及費用等條件最符合
 - 10 以大學間的交流等為契機

59.5 %
47.3 %
35.8 %
25.0 %
23.1 %
22.1 %
19.6 %
19.6 %
15.0 %
5.8 %

在充滿優秀的研究者及環境之中，可渡過充實的研究生活。所以請明確地設立目標，並試著專心致志於研究上！



Q 留學之後對日本的印象如何？



日本特有的就業活動雖然很辛苦，但是可以再重新認識自我，確實是獲得成長的寶貴經驗。



資料來源：「平成 27 年度私費外國人留學生生活實態調查」(JASSO)

留學計畫 — Planning —

制定計畫是成功的關鍵



1 學位・稱號	學士號	大學(院系)	4年(※部分6年)	經濟學 物理學 醫學 建築學 農學 福祉 設計 美術 教育學 社會學 情報學 環境學 動畫 遊戲
	碩士(修士)號	研究所(大學院)	2年~	
	博士號	研究所(大學院)	3年~	
	短期大學士	短期大學	2年(※部分3年)	
	專門士	專門學校	2~3年	
	高度專門士	專門學校	4年	
2 短期學習體驗	短期留學	日本語學校、大學的短期課程	數月~1年	日本語 日本文化 比較文化
	交換留學	大學	1年以內	
3 日本語學習	學習日語	日本語學校	~2年	升學課程 日本語會話 商業日本語
		日本語學校	~2年	
	升學	私立大學・短期大學 留學生別科	1~2年	



請參考 P.4~5 的流程圖制定計畫吧！

請參考 P.28~36 數據試算看看吧！

流程

是否已排好留學計劃？

接下來是要如何進行準備事項，來看一下大約的時間表吧。

從留學計劃的制訂到前往日本

計劃 1

只想學習日語的人

步驟 1~8 在自己國家準備、步驟 9 在日本準備、步驟 10 即可至日本語言學校就讀。

計劃 2

學習完日語後，想直接升學至大學及專門學校等的人

步驟 1~8 在自己國家準備、步驟 9 在日本準備、步驟 10 即可至日本語言學校就讀。在日本語言學校學習中進行步驟 11~12 的準備、步驟 22 即完成學習。步驟 23 即可進入大學、專門學校就讀。

計劃 3

想從自己國家直接升學至日本的大學或專門學校的人

日語能力已足夠的你、或是選擇英語授課課程的你…… 步驟 2~10 跳過，直接從步驟 11 的索取資料開始吧。入學考若合格，辦手續後進入步驟 23，即可進入大學、專門學校就讀。

關於透過留學代辦業者

自己進行留學手續除了較經濟，又有可培養自我判斷能力，對提升語言能力有益等許多好處，但忙碌或是擔心自己語言能力不足時，通過留學代辦業者來辦理日本留學相關事宜也是一個不錯的選擇。

選擇的重點！

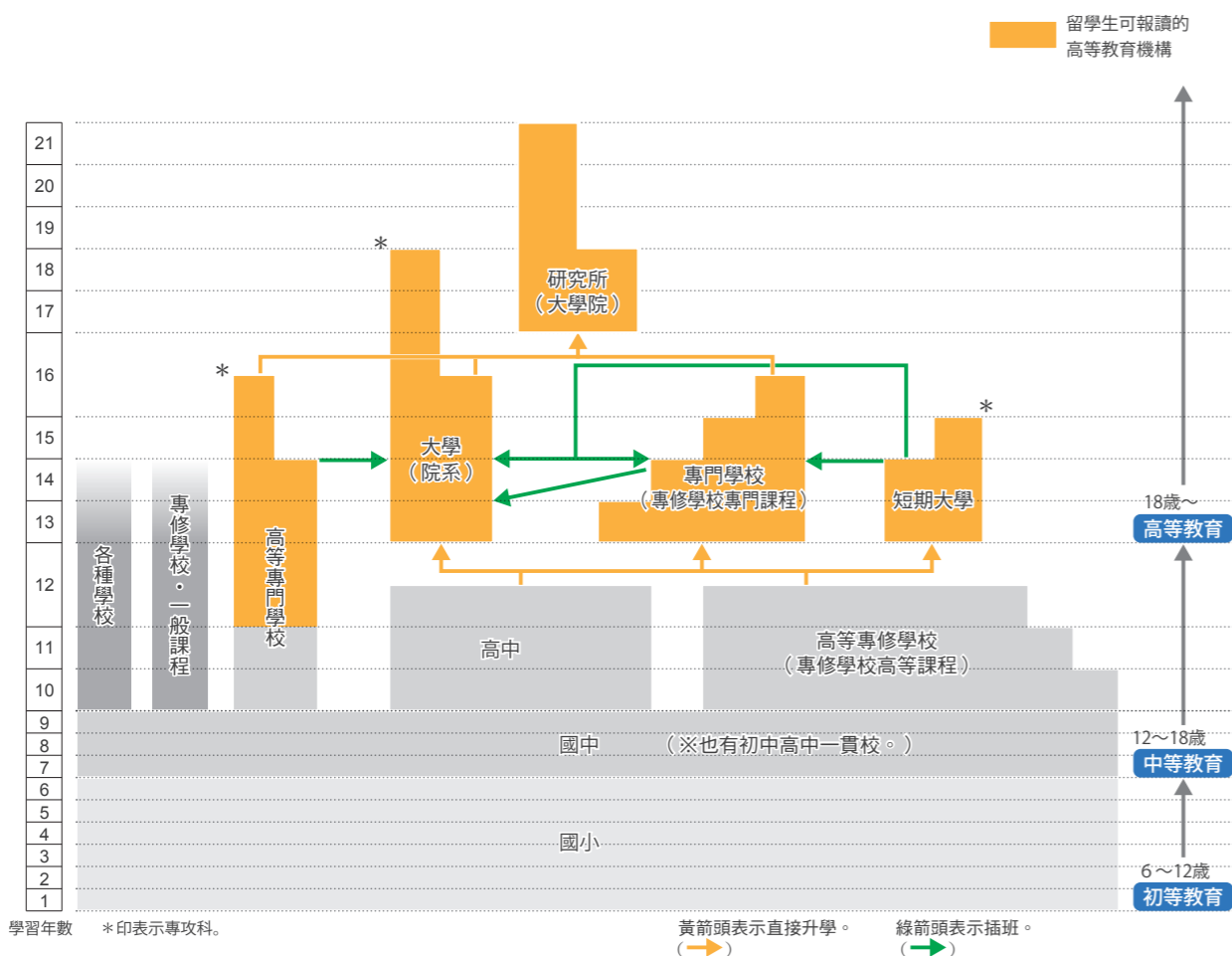
- ①費用 是否有比較各家確認為合理價格？業者是否有遊說在日本打工以賺取全部的學費及生活費等？費用的明細及服務內容等是否製作成契約書提供？
- ②對應 是否有介紹符合留學目標的學校？業者是否有遊說用偽造的文書資料入境？對於提問及手續的進度是否有給與適切的回覆？是否有催促報名？不只是留學的好處，是否也有說明辛苦的部分等？
- ③實績 是否有足夠的代辦赴日實績？

計劃 1	計劃 2	計劃 3	步驟	關連頁	時期	行動	
START	START		1 計畫及資訊收集	P.3、P.28 ~ 31		將留學目的明確化、具體化。確認需要的語言能力及留學費用等。	
↓	↓		2 日本語學校的資料索取	P.18・19	4~6月	10~12月	索取數間志願學校的學校簡介、入學申請書。確認申請資格。
↓	↓		3 選擇學校	P.18・19	~9月	~2月	依學校簡介等資料來篩選志願學校。
↓	↓		4 申請	P.18・19	9~11月	2~4月	將入學申請書、需要的文件資料寄至志願學校。
↓	↓		5 入學許可		1月 } 3月	7月 } 9月	領取入學許可書。匯入學程費用等。
↓	↓		6 入境手續	P.24~27			領取居留資格認定證明書、申請簽證。
↓	↓		7 留學準備				尋找住處。
↓	↓		8 出國手續・出發				安排機票、保險
↓	↓	計劃 3 START	9 入學手續		日本語學校入學		
↓	↓		10 入學・開始學習		4月(1年・2年課程)	10月(1年半課程)	
↓	↓	↓	11 大學・專門學校的資料索取	P.8~17	4~5月		索取數間志願學校的學校簡介、入學申請書。確認申請資格
↓	↓	↓	12 選擇學校	P.8~17	~6月		依學校簡介等的資料來篩選志願學校
↓	↓	↓	13 日本留學試驗 (EJU) 報名 日本語能力試驗 (JLPT) TOEFL®、IELTS、TOEIC® 報考 (視需要而定)	P.20~21	~7月		報名日本留學試驗 (EJU)、報考必要的考科。
↓	↓	↓	14 申請	P.8~17	8~10月		將入學申請、需要的文件資料寄至志願學校
↓	↓	↓	15 考試		11~2月		資料審查、報考日本留學試驗 (EJU)、報考志願學校的入學考等
↓	↓	↓	16 入學許可				領取入學許可書
↓	↓	↓	17 入境手續	P.24~27			領取在留資格認定證明書、申請簽證
↓	↓	↓	18 留學準備				匯入學費等。尋找住處
↓	↓	↓	19 居留資格變更手續		1月 } 3月		
↓	↓	↓	20 出國手續・出發				安排機票、保險
↓	↓	↓	21 入學手續				
日本語學校修畢	日本語學校修畢		22 日本語學校修畢				
GOAL!!	GOAL!!		23 入學		大學・專門學校入學		* 也有一部份秋季入學 (9月或是 10月) 的學校。
	大學・專門學校		24 畢業		4月		* 自申請到入學手續為止的流程因學校而異。需注意確認各校的招生重要事項，避免在手續上有失誤。
	GOAL!!				3月		

↓ = 在自己國家的手續
↓ = 在日本的手續

日本的教育制度

日本的高等教育是從完成初等教育（國小6年）及中等教育（國中3年、高中3年）的12年教育後才開始的。留學生可以報讀的高等教育機構可分為：①高等專門學校、②專門學校（專修學校專門課程）、③短期大學、④大學（院系）、⑤研究所（大學院）5種。其中根據設置者的不同，又分為國立、公立和私立。



1 確認學校行事曆和學期制吧！

日本學校的1學年通常是4月開始、隔年3月結束，大多數的大學是2學期制，4~9月為上學期、10~3月為下學期，但也有的大學是採用3學期或4學期制。在日本雖然一般來說是4月入學，但特別是研究所當中有許多學校採行9月或10月入學的制度。

< 4月入學、2學期制的學生的1年 >



2 確認入學資格吧！

為了進入日本的大學（院系）、短期大學、專門學校學習，原則上必須修完正規學校教育12年的課程。如果插班就讀高等專門學校，則必須修完11年，如果進入研究所（碩士課程）則必須修完16年學校教育的課程。

在印度、尼泊爾、孟加拉、馬來西亞、緬甸、蒙古、祕魯等國完成10年或11年初、中等教育的學生，若想申請日本的大學，必須滿足以下任一條件。但是，下述的條件之外，有的學校也會訂定獨自要求條件。若對入學資格有任何疑問，可以直接洽詢欲申請的學校。

- ① 在所在國就讀大學入學的準備教育課程或在大學（院系）等的高等教育機構1年至2年，修完正規學校教育第12年的課程。
- ② 修畢日本文部科學大臣認定的「準備教育課程」*1（此項僅適用於取得日本高中同等學力者）修畢的初、中等教育課程未滿12年，但在所在國修畢了文部科學大臣所認定的11年以上課程者，即便未修過準備教育課程，一樣具有入學資格。

*1 文部科學大臣指定的「準備教育課程」

https://www.jasso.go.jp/en/study_j/search/nihongokyouiku.html

3 確認可以取得的學位、稱號及學習年數吧！

	課程	取得學位・稱號	標準畢業年限
研究所 (大學院)	博士課程*1	博士	5年
	碩士課程	碩士(修士)	2年
	專門職學位課程	碩士(修士)(專職)	2年
		法務博士(專職)	3年
	教職碩士(專職)	2年	
大學(院系)	一般的院系、4年制的藥學系	學士	4年
	醫學、牙醫學、獸醫學的課程、6年制藥學部		6年
短期大學*2*5	—	短期大學士	2~3年
高等專門學校*3*4*5	—	準學士	3年(商船為3年6個月)
專修學校*4	專門課程(專門學校)	專門士	2年以上
		高度專門士	4年以上

*1 研究所博士課程有時分為前期課程(2年)和後期課程(3年)。對於學士課程的結業年限為6年的醫學、牙醫學、6年制的藥學部、獸醫學，博士課程的結業年限為4年。

*2 短期大學畢業後，可以入學專攻科(1~2年)以取得「學士」的學位。

*3 通常，高等專門學校的修完年限為5年，但留學生主要都是插班就讀第3學年。畢業後，可以入學專攻科(2年)以取得「學士」學位。

*4 高等專門學校的「準學士」、專門學校的「專門士」及「高度專門士」是稱號。

*5 大學改革支援・學位授予機構(NIAD-QE)認定的短期大學、高等專門學校結業，並通過NIAD-QE的審查合格，即可取得「學士」學位。詳細資訊請向欲報考之學校確認。

學位授與事業(獨立行政法人大學改革支援・學位授予機構)

<http://www.niad.ac.jp/english/>

Q 在日本取得的學位，在其他國家也會被承認嗎？

A 一般情況下，在日本取得的學位，與在其他國家取得的學位具有同等的價值。但有的國家，可能會由教育部或認證評價機構(非營利團體、民間企業等)評價在外國獲得的學位。最好預先向所在國的相關機構進行確認。

大學(院系)、短期大學

是高等教育的核心教育機構，大學的畢業年限原則上為 4 年，短期大學原則上為 2 年。有些學校還有非正式生的旁聽生、科目等選修生制度。除以取得學位的長期留學外，還有不以此為目的的短期留學制度。

1 確認入學資格吧！

必須具備以下其中一項條件。

- ① 在日本以外的國家修完學校教育 12 年課程者
 - ② 在日本以外的國家，通過相當於修完 12 年課程水準的學力認定考試，且年滿 18 歲者
 - ③ 在日本修完所指定的相當於外國高中的外國人學校，且年滿 18 歲者
 - ④ 在日本以外的國家修完 11 年以上由文部科學大臣指定的課程者
 - ⑤ 持有國際 Baccalaureate、Abitur、法國的 Baccalaureate 資格，GCE A 普通教育高級程度資格則須達到由各別學校規定的成績、且年滿 18 歲者
 - ⑥ 修完國際評價團體 < WASC、CIS、ACSI > 所認定的教育機構開辦的 12 年課程，且年滿 18 歲者
 - ⑦ 通過高中畢業程度的認定考試，且年滿 18 歲者
 - ⑧ 具備學校教育法規定的上述以外入學資格中的任何一項條件者
 - ⑨ 經學校的各別入學資格審查，被認定具有相當於高中畢業者同等或以上學力，且年滿 18 歲者
- ※ 針對①至③，若其課程不滿 12 年、同時於外國沒有修完指定的課程，將會發生必須修完另外指定的準備教育課程或研修機構所規定的研修課程的狀況。

2 找尋適合自己的學校吧！

大學・短期大學 選擇的要點！

①授課・研究的內容	有你想學習的課程嗎？能夠進行你想進行的研究嗎？ 有想得到指導的教師嗎？
②課程	是與日本人相同的學位課程嗎？有以英語授課、取得學位的課程嗎？ 有長期課程嗎？有短期課程嗎？
③研究設施	研究的設施完善嗎？
④入學考試	有赴日前入學許可制度嗎？有針對留學生的特別審查嗎？
⑤留學生招收實績和支援體制	有日語的補習課程嗎？有支援留學生的工作人員、幫助學習和生活的輔導員嗎？對就業提供支援嗎？
⑥畢業生的去向	升學進入研究所(大學院)？就業的公司如何？
⑦學費及其他所需費用	第一學年多少？第2年以後多少？到畢業為止的總額多少？
⑧獎學金的受獎	有校內獎學金制度或學費免除、減免制度嗎？受獎率為多少？ 在赴日前通知是否受獎嗎？
⑨居住	學校有宿舍嗎？會幫助介紹公寓嗎？
⑩學校環境所在地	學校是否有適合讀書和生活的環境？位於大城市還是中小城市？ 是否能適應當地氣候？

大學・短期大學資訊 (JASSO)

① https://www.jasso.go.jp/en/study_j/search/daigakukensaku.html

Japanese Colleges and Universities Search (JASSO)

① https://www.g-studyinJapan.jasso.go.jp/univ_search/

大學・短期大學查詢 (JAPAN STUDY SUPPORT)

① <http://www.jpss.jp/zh-tw/>

●自費外國人留學生專用大學入學指南

收集了各大學入學考試的內容、留學生考試合格者人數等寶貴資訊。
編輯、發行：公益財團法人亞細亞學生文化協會（在日本國內販售）
※ 可在促進赴日留學資訊處（參照 P.41）閱覽。



3 確認申請資料吧！

- ① 入學申請表格（大學所規定的表格）
- ② 高中畢業（預定）證明書
- ③ 高中成績證明書
- ④ 出身的高中校長或教師的推薦信
- ⑤ 日語能力或英語能力證明書
- ⑥ 其他

各學校要求的申請資料均不同，有些學校還會要求翻譯成英文或日文，詳情請直接向欲報考之學校洽詢。



4 確認入學考試吧！

許多學校除了以日本人考生為對象的入學考試外，還有針對外國人（留學生）為對象的入學考試。在下列項目中選擇數項組合進行審查。考試方法因學校而異，請按照學校的入學考試指南等查閱。

- ① 資料審查
- ② 學力檢查
- ③ 面試
- ④ 小論文・作文
- ⑤ 其他有關能力・適性等檢查
- ⑥ 日本留學試驗 (EJU)
- ⑦ 日本語能力試驗 (JLPT)
- ⑧ 大學入試中心試驗 (大學入試センター試験)



5 畢業・結業的必要條件是？

符合以下條件的畢業生，將可取得學位。

※ 各大學規定畢業所需的學分數有所不同，以下數據僅作參考。

	種類	標準畢業年限	取得學分數	取得學位
①大學(院系)	一般院系、4年制的藥學系	4年	124學分以上	學士
	醫學・牙醫學、獸醫學的課程 6年制藥學部	6年	醫學・牙醫學 188學分以上 獸醫學 182學分以上 藥學 186學分以上	
②短期大學	2年課程	-	62學分以上	短期大學士
	3年課程	-	93學分以上	

研究所 (大學院)



1 確認入學資格吧!

必須具備以下的任何一項條件。

1 碩士 (修士) 課程・博士課程 (前期)

- ① 日本的大學的畢業生。
- ② 由大學改革支援・學位授與機構 (NIAD-QE) 授與學士學位者。
- ③ 在日本國外接受過 16 年學校教育課程的結業者。
- ④ 結業於外國的大學、或設置在外國同等於大學的學校的修業年限 3 年以上的課程、已被授予同等於學士學位者。
- ⑤ 在日本接受過指定教育機構之 16 年的外國大學課程的畢業者。
- ⑥ 修完指定的專門學校專門課程者。
- ⑦ 經過研究所 (大學院) 的個別入學資格審查結果，被認定具有大學畢業同等或以上學力，且滿 22 歲者。

2 博士課程 (後期)

- ① 擁有日本的碩士學位或專職學位者。
- ② 在日本國外已被授與同等於碩士學位或專職學位者。
- ③ 在日本修完外國大學的研究所的指定課程，並授與同等於碩士學位或專職學位者。
- ④ 畢業於大學，並在大學或研究所 (包括外國的大學・研究所) 等從事 2 年以上研究工作者，在研究所具有碩士學位或同等學力者。
- ⑤ 經過研究所 (大學院) 的個別入學資格審查結果，被認定具有碩士學位或專職學位同等或以上學力，且滿 24 歲者。

3 博士課程 (醫學、牙醫學、部份藥學課程、獸醫學)

在向醫學、牙醫學、部份藥學課程、獸醫學課程提出申請之前，申請資格視學歷有所不同，請向各大學詢問。

2 製作研究計畫書!

研究計畫書是指定主題，並針對該主題將研究內容歸納整理的文件。幾乎所有的研究所 (大學院) 都要求提交研究計畫書。

內容包括如下。

- ① 研究的目的
- ② 背景
- ③ 意義
- ④ 方法
- ⑤ 參考文獻等

格式及字數因學校各異，但一般多為 2,000 字左右。製作研究計畫書時，最重要的是尋找自己想要研究領域的論文，調查有關研究的進展情況、還有哪些尚未解決的問題等。

審查的重點如下。

- ① 對研究的熱情
- ② 發現問題的能力
- ③ 分析事物的能力
- ④ 邏輯性思考能力
- ⑤ 專業相關的知識

論文查詢

・ CiNii Articles

① <http://ci.nii.ac.jp/en>



● 實踐・研究計畫書作法

掌握研究計畫的撰寫方法以及口試的準備。

編著：JASSO

發行：株式會社凡人社

(在日本國內販售)

※ 可在促進赴日留學資訊處 (參照 P.41) 閱覽。

3-1 找尋適合自己的學校吧!

研究所 (大學院) 資訊 (JASSO)

① https://www.jasso.go.jp/en/study_j/search/daigakukensaku.html

研究所 (大學院) 查詢 (JAPAN STUDY SUPPORT)

① <http://www.jpss.jp/zh-tw/>

3-2 找尋指導教授吧!

所謂指導教授，是指導學生作履修計劃、研究的導師，基本上必須靠自己尋找。有部份學校在申請入學之前需要事先找好指導教授，並取得非正式入學許可。

< 尋找指導教授之方法 >

- ・ 請出身的大學的教師為你介紹。
- ・ 從學會雜誌、留日學長們或本國的研究者等得到所需資訊。
- ・ 網站等
- ・ 請目標校的老師為你介紹

研究者查詢

・ researchmap

① <http://researchmap.jp/search/?lang=english>

・ J-GLOBAL

① <http://jglobal.jst.go.jp/en/>

< 與教授取得聯絡時 >

將你至今所做的研究成果或日後的研究計劃，以及選擇該教授之理由等，具體地標示出來。最好還能附上你出身大學的指導教授等之推薦信。由於對方只能從書面資料來判斷你的情況，所以必須不斷地嘗試，並傳達你的熱忱。關於寄給對方的信件書寫方式，可參考前頁的《實踐・研究計畫書作法》撰寫。

學長姐的意見

指導教授在渡過留學生活中是非常重要的。儘可能地從學長姐那獲取關於指導教授的資訊、仔細考慮看看是否適合自己。

4-1 確認報考資料吧!

進入研究所 (大學院) 正規課程學習時，有的研究所 (大學院) 可以接受直接報考正規課程，也有要先修完「研究生」課程之後，再進入研究所 (大學院) 正規課程學習的研究所 (大學院)。

- ① 入學申請表格 (研究所所規定的表格)
- ② 大學院系畢業 (預定) 證明書
- ③ 碩士學位 (預定) 證明書 (限於博士課程)
- ④ 最終學校的成績證明書
- ⑤ 推薦信
- ⑥ 畢業院校的研究 (畢業) 論文及其提綱
- ⑦ 研究 (希望) 計劃書
- ⑧ 其他

各學校要求的申請資料均不同，有些學校還會要求翻譯成英文或日文，詳情請直接向欲報考學校洽詢。

4-2 確認申請時間吧!

從夏季開始至 10 ~ 11 月招生的學校較多，但也有在 1 月招生的學校。上述兩種情況均在 4 月入學的學校較多，但也有 9 月或 10 月入學的學校。

4-3 確認入學考試吧!

在下列項目中選擇數項組合進行審查。考試方法因學校而異，請通過學校的網站等查閱。

- ① 資料審查 (申請資料)
- ② 學力檢查 (專攻科目或指定科目的筆試)
- ③ 面試 (面對面或透過視訊)
- ④ 小論文、作文
- ⑤ 口試有關專攻科目 (面對面或透過電話)

5 所謂研究生 (Research student) 是?

「研究生」是給予如以下狀況的非正規學生之身份。

- ① 不以取得學位為目的，以短期研究活動為主的在學者。(主要是研究所程度)
- ② 大學間交流協定等在學的短期留學生。(學部・院)
- ③ 作為升學研究所(大學院)正式課程的預備期而就讀者。(主要是已修完大學課程者)

選考：只需資料審查即可給予入學許可的地方占大多數。

居留資格：做為專門聽講的研究生，為了取得「留學」的居留資格、每週必需聽課 10 小時以上。其他不靠聽課，而是無報酬進行研究的研究生則是需要「文化活動」的居留資格。

6 專門職研究所是?

以培養具備高水平的專業能力、可作為領導者活躍於社會和經濟的各個領域的專業人材為目的的教育課程。具有代表性的有培養法律相關專業人材的法科研究所、培養教師的教職研究所及其他商務、MOT 領域、會計領域、公共政策領域等的專職研究所。另外，還設有以英語授課的 MBA 課程計畫。

7 畢業條件是?

課程	取得學位	標準畢業年限	取得學分	其他
博士課程	博士	5 年	30 學分以上(碩士課程所取得學分包括在內)	博士論文審查及考試及格
碩士課程	碩士	2 年	30 學分以上	碩士論文審查及考試及格
專門職學位課程	碩士(專職)	2 年	30 學分以上(法科研究所和教職研究所的取得學分數有所不同)	
	法務博士(專職)	3 年		
	教職碩士(專職)	2 年		

* 研究所博士課程，有時分為前期課程(2 年)和後期課程(3 年)。

* 對於學士課程的結業年限為 6 年的醫學、牙醫學、6 年制的藥學部、獸醫學，沒有碩士課程，博士課程的畢業年限為 4 年。



用英語獲取學位的課程

隨著日本大學的全球化、在大學及研究所等、為了避免日語能力造成學習障礙，而有了「僅用英語授課便可獲取學位的課程」。只是在高等專門學校及專門學校等並無這樣的課程。

1 找尋適合自己的學校吧!

僅用英語授課可獲取學位的課程 (JASSO)

① https://www.jasso.go.jp/en/study_j/search/daigakukensaku.html

查詢學校 (JAPAN STUDY SUPPORT)

① <http://www.jpss.jp/zh-tw/>

2 確認申請用資料吧!

一般的資料(參照 P.9、P.11)之外，需提出以下資料的情況也很多。

- ① 英語能力證明書 (TOEFL®、IELTS 等的官方考試成績證明單)
- ② 學力證明書 (大學(院系)的話、日本留學試驗 (EJU)、SAT、自己國家的高中學力測驗統一考試等的成績證明單)

3 確認選考方法吧!

- ① 資料審查
- ② 面試 (在你居住的國家・地區面試、線上面試)
- ③ 其他 <需要的英語能力標準>

	TOEFL iBT	IELTS
研究所(大學院)	75-80	6
大學(院系)	71-80	5.5-6

全英語授課科目(外語科目除外)比例前 3 高的大學

順位	大學	%
1	國際教養大學(秋田縣)	98.0
2	立命館亞洲太平洋大學(大分縣)	88.9
3	宮崎國際大學(宮崎縣)	40.3

資料來源：世界大學排名日本版資料加上都道府縣名

以英語取得學位的課程數

專攻	學部	研究所(大學院)
人文科學系	12	15
社會科學系	11	81
教育學系	0	4
理學系	8	85
工學系	17	265
農・水產・獸醫系	3	66
醫療・保健學系	0	62
生活科學系	0	0
藝術學系	0	3
總合・學際部系	16	65

參考資料：日本學生支援機構調查(2017 年 5 月當時)

小建議 也想學日語!

依不同的大學、也有為留學生設置日語教育課程。只是有承認學分跟不承認學分的情況。另外也有需要額外支付上課費用的情況。

學長姐的意見

即使是僅以英語授課取得學位的課程，如果有先學習日語的日常會話及平假名・片假名等的話，在日本就更加容易生活了。此外，對將來就業也是有利的。

短期留學・插班就讀

1 確認關於短期留學!

「短期留學」指不以獲得學位為目的的「非正式生」，大致為數週至1學年期間的留學。
授課的語言：分為用日語、用英語以及日語及英語混用的方式進行。
課程有各種形式：為短期留學生專門設立的特殊班級，以及參加一般的院系、學科內的授課學習等。

短期留學分別有以下5項特點。

	概要	學分	學費的支付	洽詢
①交換留學	有簽訂學生交流協定的大學留學之制度。	留學學校取得的學分、在交流協定範圍內一般可承認為所屬學校的學分。	通常向就讀學校支付，免除留學大學的學費	所在國的就讀學校
②「交換留學」以外的課程	也有學生交流協定校以外的留學生可參加之學程 ※ 1	依不同的學程，有可取得學分跟無法取得學分的情況。	通常向留學的學校支付	在日本留學的大學
③研究生 ※ 2	只要是大學畢業的話，就可用「研究生」的身份在研究所進行6個月或是1年專門研究的制度。	無法取得。	留學的學校	在日本留學的大學
④旁聽生 ※ 2	上課科目以「聽講」為目的之制度。	無法取得。	留學的學校	在日本留學的大學
⑤科目等履修生 ※ 2	上課科目以「學分取得」為目的之制度。	無法取得。	留學的學校	在日本留學的大學

※ 1 開設短期課程的大學查詢 (JASSO)

https://www.jasso.go.jp/en/study_j/search/daigakukensaku.html

※ 2 為了取得「留學」的居留資格，法令規定研究生、旁聽生和科目等履修生都必須「每星期出席聽講至少10小時以上」。再者，無關出席與否，無償進行研究的研究生，則需要「文化活動」的居留資格。

Q 有沒有向短期留學提供的獎學金？

A 設有以下獎學金。

- ①日本政府 (文部科學省) 獎學金 日語・日本文化研修留學生
對象：以就讀於大學的院系、學習日語、日本文化的學生為對象的獎學金。
月額：117,000 日圓
洽詢：①就近的駐外日本國公館 ②所在國的就讀學校
- ②日本學生支援機構 (JASSO) 海外留學支援制度 (協定接收) 獎學金
對象：根據大學之間的交流協定等留學的學生提供獎學金
月額：80,000 日圓
洽詢：所在國的就讀學校

2 確認關於插班就讀・轉校!

設有插班就讀・轉校制度的大學很多，但其實施的狀況不盡相同。

- 不一定每年都有實施。
- 不是每個院系都有實施。
- 已經完成的年數及取得的學分未必能夠直接獲得承認。

如果插班就讀・轉校進入大學 (院系)，通常必須具備以下其中的一項條件。

- ・短期大學畢業生・高等專門學校畢業生・專門士 (專門學校結業生)・高中專攻科結業生
- ・大學 (院系) 正式課程 (1 年次以上) 結業，且取得所規定的學分者・4 年制大學結業生

插班就讀・轉校入學制度的資訊會比一般的入學考試缺乏。關於詳細資訊，請儘早向欲報考之學校詢問。

設有插班就讀制度的大學查詢 (JASSO)

① https://www.jasso.go.jp/en/study_j/search/index.html

高等專門學校

高等專門學校簡稱「高專 (KOSEN)」，是日本的高等教育機構，中學畢業後可就讀的5年制學校 (商船相關科系為5年半)。外國留學生通常會插班就讀3年級課程，除了國立高專，也有公立與私立的。

1 教育的特徵是?

- ・以高度的理論為基礎，重視實驗、實習、實技，掌握世界通用的技術，以應對最新的科學技術、實踐技術人員的培育。
- ・大部份學科以工業領域為主，其他也有以培養船員為目的的商船學科等。
- ・完成5年課程者，可取得「準學士」的稱號。
- ・5年教育課程之上，另設有2年制專攻科。
- ・修完專攻科者並經大學改革支援・學位授予機構 (NIAD-QE) 的審查合格，可獲得「學士」學位。

2 確認插班就讀資格吧!

必須具備以下其中一項條件。

(如果要報考國立高專)

- ①在日本以外的國家修完學校教育11年課程者
- ②在日本以外的國家，相當於修完11年課程水平的學力認定考試合格者
- ③在日本修完所指定的相當於外國高中的外國人學校者
- ④持有國際 Baccalaureate、Abitur、法國的 Baccalaureate 資格者
- ⑤修完國際評價團體 < WASC、CIS、ACSI > 所認定的、設置於日本的外國人學校的11年課程者
- ⑥高中畢業程度的認定考試合格者
- ⑦具備學校教育法規定的上述以外入學資格中的任何一項條件者

3-1 公費留學的情況

日本政府 (文部科學省) 獎學金 高等專門學校留學生
洽詢：本國的日本國公館

3-2 自費留學的情況

1 申請資料

全國國立高專會舉辦聯合招生考試，因此國立高專的申請文件都是一樣的，詳細資訊可以參考高等專門學校的官網介紹。

2 入學考試

高專機構會以以下各項之綜合表現評斷考生合格與否。

- ① 申請表格
- ② 日本留學試驗 (EJU) 的成績
- ③ TOEFL®、IELTS、TOEIC® 其中之一的成績
- ④ 面試評價

面試必須要到日本應考。

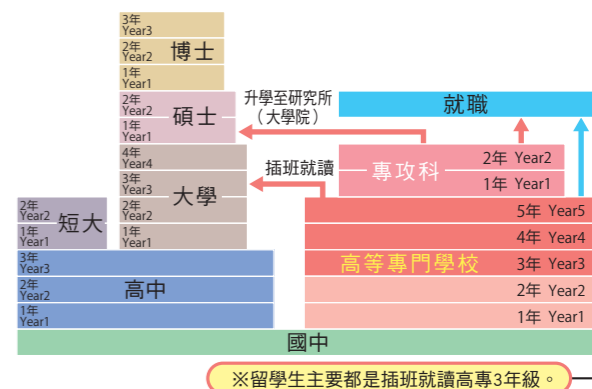
給考慮進高專留學的人

(國立高等專門學校機構 國際交流中心)

① <http://ciex.kosen-k.go.jp/menuIndex.jsp?id=32333&menuid=7703&funcid=28>

4 畢業後的出路是?

高專畢業後，可以選擇就業或升學。很多留學生選擇插班就讀國立大學。



專門學校（專修學校專門課程）

專修學校之中，設有專門課程的學校，屬於高等教育機構之一，稱為「專門學校」。是以傳授職業教育和學習實際生活所需的知識、技術、學習技能和提高學養為目的的教育機構。除了有可取得「專門士」稱號畢業年限 2 年以上的課程之外，也有可取得以習得更高度的職業技術為目標的「高度專門士」稱號，畢業年限 4 年以上的課程。

1 教育的特點是？

專門學校可大致區分為 ①醫療、②工業、③文化・教養、④商業實務、⑤衛生、⑥教育・社會福利、⑦服飾・家政、⑧農業，這八個領域。

例如、為了從事以下職業所需的學習。

室內設計師、建築師、系統工程師、汽車修理師、護士、營養師、廚師、西式甜點師、美容師、公認會計師、口譯・翻譯、空服人員、飯店職員、幼保人員、訪問照護員、時尚設計師、動畫制作、電影製片、導演、遊戲創作者、珠寶設計師等等。

2 確認要求的日語能力吧！

專門學校用日語授課，要求具有日語能力。

必須具備以下條件之一。

- ①在經日本法務大臣公告規定的日語教育機構修完 6 個月以上日語教育者
- ②考取公益財團法人日本國際教育支援協會及國際交流基金所合辦的日本語能力試驗（JLPT）N1 或 N2 成績者
- ③接受過日本的國小、國中或高中 1 年以上的教育者
- ④取得「日本留學試驗（EJU）」〔日本語科目（讀解及聽解・聽讀解的總分）〕 200 分以上者
- ⑤取得日本漢字能力檢定協會實施的 BJT 商務日語能力考試 400 分以上者

3 確認入學資格吧！

必須具備以下其中一項條件。

- ①在日本以外的國家修完學校教育 12 年課程者
 - ②在日本以外的國家，通過相當於修完 12 年課程水準的學力認定考試，且年滿 18 歲者
 - ③在日本修完所指定的相當於外國高中的外國人學校，且年滿 18 歲者
 - ④在日本國外修畢文部科學大臣所認定的 11 年以上課程
 - ⑤持有國際 Baccalaureate、Abitur、法國的 Baccalaureate 資格，且年滿 18 歲者
 - ⑥修完國際評價團體 < WASC、CIS、ACSI > 所認定的、設置於日本的外國人學校的 12 年課程，且年滿 18 歲者
 - ⑦通過高中畢業程度的認定考試，且年滿 18 歲者
 - ⑧經學校的各別入學資格審查，被認定具有相當於高中畢業者同等或以上學力，且年滿 18 歲者
 - ⑨具備學校教育法規定的上述以外入學資格中的任何一項條件者
- ※關於①～③，在未修完 12 年課程的情況下，需要完成指定的準備教育課程或研習機構所規定的課程等。

4 找尋適合自己的學校吧！

專門學校 選擇的要點！

① 正式被認可的學校	是否為已獲得所轄的都道府縣知事許可的學校？ 未被許可的學校，不能取得「專門士」的稱號。
② 教學內容、教師人數	有課程計劃嗎？學生人數與教師人數的比例是多少？
③ 設施、設備	可取得技術等的設施或設備是否完善？ 請由照片或資料進行確認。
④ 就業指導體制、畢業生的出路	就業的指導方針為何？畢業生的就業去向？
⑤ 學費	第一學年多少？到畢業為止的總額多少？什麼時候支付？
⑥ 周圍的評價	請經由畢業生或留學生的人脈網絡等確認。

專門學校查詢

- （全國專修學校各種學校總聯合會） <http://www.zensenkaku.gr.jp/association/index.html>
 （東京都專修學校各種學校協會） <https://tsk.or.jp/?language=en>

接收留學生的專門學校一覽表（Association for Technical and Career Education）

- <http://www.sgec.or.jp/ryuugakuguide/en/index.html>

5 確認申請資料吧！

- ①入學申請表格（學校所規定的表格）
 - ②高中畢業證明書
 - ③最終學校的成績證明書
 - ④日語教育機構出席率・成績證明書（日本國內居住者）
 - ⑤日語能力證明書（日本國外居住者）
 - ⑥其他
- 各學校要求的申請資料均不同，詳情請直接向欲報考之學校洽詢。

小建議 確認畢業條件

向學校確認取得「專門士」稱號的課程有哪些。

6 確認入學考試吧！

- ①資料審查、②學力檢查、③面試、④作文、⑤適性檢查、⑥實技考試、⑦日語科目考試等中選擇數項組合進行。
 不論是哪一領域，入學考試都著重於對，①目標意識，②入學後上課需用的日語及學力是否足夠應付，③是否有學習的熱忱等的審查。

7 畢業・結業的必要條件是？

稱號	專門士	高度專門士
①畢業年限	2 年以上	4 年以上
②授課時間	1,700 小時以上	3,400 小時以上
③結業審定	以考試等成績作評價及修完課程為審定	
④課程編成	-	教育課程的編成須有體系
⑤結業後	取得「專門士」稱號可插班大學	取得「高度專門士」稱號，視同研究所入學資格

日語教育機構

是以外國人為對象教授日語的機構。在日本的高等教育機構，基本上大部份的學系都是以日語授課。以能夠跟上學校課程的日語能力來說，需要日本語能力試驗 N1 或是 N2 程度的能力。一般來說這是學習 600 ~ 900 小時以上的程度。雖然取決於環境及努力程度，但是即便是在日本密集地學習，也需要花費 1 年或 2 年的時間。

小建議 有英語課程嗎？

使用英語取得學位的課程日漸增加
(參照 P.13 用英語獲取學位的課程)
用英語可以取得學位的課程 (JASSO)
https://www.jasso.go.jp/en/study_j/search/daigakukensaku.html

1 確認種類和數量吧！

日語教育機構根據設置者、目的、入學資格分類，入學資格、學校數量和學生人數請見下表。

	日本語學校		私立大學・短期大學留學生別科 (日本語別科) ※4
設置者	學校法人 (專修學校、各種學校)、公益財團法人、株式會社、任意團體、個人等		私立大學・短期大學
目的	①日語學習 ※ 1 ②以升學為目的的日語學習	②以升學為目的的日語學習	①日語學習 ②以升學為目的的日語學習
入學資格	已修完 12 年中等教育者	未修完 12 年中等教育者 ※2	已修完 12 年中等教育者
數量	487	25	59
課程長度	1 ~ 2 年 (通常)		1 ~ 2 年
在留資格	留學 ※3		留學
在籍者數	81,878 人		約 5,400 人

※ 1 也有可以學習生活必要日語及商用日語的課程。

※ 2 依母國的教育制度、未滿 12 年正規學校教育 (小學、國中、高中) 的情況，亦或是最終學歷為高中畢業，卻未修完指定課程的情況之下，就未符合日本大學等的入學資格。此時可選擇文部科學大臣指定準備教育課程學習，修完後且年紀達 18 歲即可取得入學資格。

在準備教育課程，除了日語之外，還會學習進入大學必要的英語、數學、社會、理科等基礎科目。

文部科學大臣指定「準備教育課程」(JASSO)

① https://www.jasso.go.jp/en/study_j/search/nihongokyouiku.html

※ 3 能夠取得居留資格「留學」的是只限於有日本法務大臣 (即司法部長) 公告制定的日語教育機構。

日本法務大臣公告規定的日語教育機構 (法務省)

① http://www.moj.go.jp/nyuukokukanri/kouhou/nyukan_nyukanho_ho28-2.html

※ 4 別科之中，以留學生為對象教育日語的別科稱為留學生別科或是日語別科，設置於私立大學・短期大學。在這裡可學習日語及日本文化・日本的基本知識及為了就讀大學的基礎科目等。想要就讀大學的人可利用推薦入學制度進入該設置別科的大學，也可報考其他的大學。另外也有可使用大學施設及服務等的好處。

2 確認申請、入學期間吧！

4月~9月 / 10月~2月	取得申請書、準備資料、寄送
9月~11月 / 2月~4月	申請期間
1月~3月 / 7月~9月	入國手續、入學手續
4月 / 10月	1・2年課程 / 1年半課程課程開始

請至少要在前 6 ~ 9 個月以上，持有充分寬裕的時間來準備。雖然是少數，但也有學校的課程是在 7 月、1 月開始的。

3 確認報考資料吧！

- ① 入學申請表格
- ② 履歷表
- ③ 高中或大學的成績證明書
- ④ 高中或大學的畢業 (預定) 證明書
- ⑤ 證明繳費支付能力的文件
- ⑥ 其他

以資料審查為主，但有時也對考生本人或監護人進行面試、或者進行筆試。

小建議 可以轉學嗎？

原則來說，在日語教育機構是無法轉學的。看學校網頁及學校簡介・學校要覽、直接詢問在校學生及畢業生的意見、確實地進行資訊收集、慎重地選擇學校吧。

4 找尋適合自己的學校吧！

日語教育機構

選擇的要點！

① 留學簽證	是否符合法務省的標準？ (若不符合則無法收到留學簽證)
② 學習的目的是什麼？	日常會話？進入大學學習？商用日語？
③ 班級構成	是否按照學生的日語能力分班？ 1 個班級的人數是多少？
④ 學生人數、教師人數	學校的規模如何？學生數與教師數的比例為何？
⑤ 學生的國籍比例	來自漢字圈的學生多嗎？是否對非漢字圈的學生有關照措施呢？
⑥ 授課時間數	總授課時間和各科目的授課時間是多少？
⑦ 考試對策	是否實施日本留學試驗 (EJU) 或者日本語能力試驗 (JLPT) 對策課程？是否講授基礎科目 (英語、數學、理科、世界史、地理等)？
⑧ 出路指導與生活諮詢	是否會給予出路、升學指導或提供生活方面的諮詢？
⑨ 畢業生的出路	畢業生的升學去向如何？能進入希望的學校嗎？
⑩ 學費	收費標準是否與授課時數、教師人數、設備等相稱呢？
⑪ 入學考試	只限資料審查嗎？是否要與保證人或日聯人面試？是否在日本以外的國家進行甄選？
⑫ 學校的所在地	是在大城市還是中小城市？是否能適應當地的氣候？
⑬ 居住	學校有宿舍嗎？是否會幫助介紹公寓？

日語教育機構查詢 (日本語教育振興協會)

① http://www.nisshinkyu.org/search/index_c2.html

一般社團法人全國日本語學校聯合會 (JaLSA)

① <http://www.jalsa.jp/>

私立大學・短期大學留學生別科一覽表 (JASSO)

① https://www.jasso.go.jp/en/study_j/search/nihongokyouiku.html

日本留學試驗 (EJU)

日本留學試驗 (EJU)，是指針對希望到日本的大學 (院系) 等留學的人，所實施的日語能力與基礎學力 (理科・綜合科目・數學) 的考試。

採用日本留學試驗 (EJU) 學校的數量

大學	438 校
短期大學	88 校
研究所 (大專)	59 校
高等專門學校	51 校
專門學校	134 校
合計	770 校

(2017 年 12 月現在)

! 一半以上的日本大學 (幾乎全部的國立大學) 的入學審查採用 EJU 的成績。

即便在一樣的大學，依學系不同是否在入學時採用 EJU 皆有所不同，在以下的網頁確認看看你想讀的學系是否需要吧！

採用日本留學試驗 (EJU) 為入學考試的學校

i <https://www.jasso.go.jp/en/eju/examinee/use/index.html>

1 考試時間是何時?

6 月 (第 1 次)、11 月 (第 2 次)

2 考場在哪?

日本國內：16 個城市 日本國外：14 個國家・地區的 17 個城市
EJU 實施都市 (日本國外) 印度 (新德里)、印尼 (雅加達、蘇臘巴亞)、韓國 (首爾、釜山)、斯里蘭卡 (可倫坡)、新加坡、泰國 (曼谷)、台灣 (台北)、菲律賓 (馬尼拉)、越南 (河內、胡志明)、香港、馬來西亞 (吉隆坡)、緬甸 (仰光)、蒙古 (烏蘭巴托)、俄羅斯 (海參威)

3 科目為何?

按照欲報考之學校指定的科目做選擇。不可同時選擇理科和綜合科目。

科目	目的	時間	得分範圍	科目選擇	出題語言
日本語	是測試可應對日本的大學授課的日語能力 (日式學術用語)。	125 分鐘	讀解・聽解・聽讀解 0 ~ 400 分 記述 0 ~ 50 分		僅日語
基礎學力	理科 是測試可應對日本的大學理學系理科 (物理、化學、生物) 授課的基礎學力。	80 分鐘	0 ~ 200 分	物理・化學・生物，選兩科	日語或英語 (選擇)
	綜合科目 是測試可應對日本的大學社會學系的基礎學力，特別是思考力、理論能力。	80 分鐘	0 ~ 200 分		
	數學 是測試可應對日本的大學必要的數學基礎學力。	80 分鐘	0 ~ 200 分	course1 (社會學系及需用數學程度較少的理學院用)、course 2 (需要高度數學的學系用) 之中選擇一項	

(例) A 大學招生辦法 (指定 EJU 考試科目)

院系等	日本語	綜合科目	數學	理科				基礎學力 出題語言	成績利用
				物理	化學	生物	科目選擇		
法學系	○	○	course1					日語	2018年6月・11月考試成績
工學系			course2	○			自由選擇其他1科作答	英語	2018年6月考試成績

4 確認日程吧!

	第 1 次	第 2 次	
① 報名期間	2~3 月	7 月	應考生索取日本留學試驗的考試簡章、繳交報考費、提交報名表格。 (報名期間每年都會有所更改，敬請向有關單位確認。)
② 准考證的寄送	5 月	10 月	准考證的接收。
③ 考試日期	6 月	11 月	考試。
④ 領取成績報告	7 月	12 月	寄送成績報告。(JASSO 將回應應考生欲報考之學校的連絡，將成績通知學校。)

※ 1 依實施都市的不同、可用郵寄或線上申請等來報名。詳細內容請在以下網頁確認看看吧!

i <https://www.jasso.go.jp/en/eju/examinee/procedure/application.html>

5 確認 EJU 的特點吧!

① 可以利用獎學金的預約制度!

在 EJU 中取得優秀的成績，作為正式生入學日本的大學 (院系)、短期大學、高等專門學校 (第 3 學年以上) 或專門學校的自費外國留學生，可以進行 JASSO 的獎學金「文部科學省自費外國人留學生學習獎勵費 (留學生招收推廣計畫的預先報名制度)」的支付預約。

金額：每月 48,000 日圓 (2018 年度)

申請方法：在申請 EJU 時提交的「受験願書」的預約制度欄內填寫○。

選拔方法：從 EJU 成績優秀者中選拔

i https://www.jasso.go.jp/en/study_j/scholarships/scholarship/shoureihi/yoyakuseido/index.html

② 沒有考試次數和年齡的限制! 成績的有效期限為 2 年!

EJU 接受無限次的報考。沒有年齡限制。雖然成績的有效期限為 2 年 (最多可利用過去 4 次的成績)，但一所學校只能提交其中一次的成績，此外，不可以不同次的各別科目成績提出。很多學校都指定了作為入學審查對象的日本留學試驗 (EJU) 的考試梯次，請務必確認欲報考之學校的招生簡章的內容。

③ 赴日前入學許可

利用報考 EJU，不必親自到日本，可在所在國取得入學許可。

採用「報考 EJU 於赴日前取得入學許可」制度的學校 (約 160 所)

i https://www.jasso.go.jp/en/eju/examinee/prearrival/uni_national.html

6 練習 EJU 考古題!

日本留學試驗 (EJU) 考古題樣本

i https://www.jasso.go.jp/en/eju/examinee/pastpaper_sample.html



● 日本留學試驗 (EJU) 試題 聽解・聽讀解問題附 CD

過去曾出現過的考古題。

著作・編輯：JASSO 出版：株式會社凡人社

(在日本及韓國販售)

※ 可在促進赴日留學資訊處 (參照 P.41) 閱覽。

洽詢處

〈日本國外的考試〉 **i** <https://www.jasso.go.jp/en/eju/examinee/contact/index.html> (國外舉辦考試的合作機構)

〈日本國內的考試〉 日本留學試驗 (EJU) 洽詢中心 TEL: 0570-55-0585 Email: eju@sdj.co.jp
※ 從國外打電話到日本 TEL: +81-42-649-9571

日本留學試驗 (EJU) (JASSO) **EJU**

i https://www.jasso.go.jp/ryugaku/study_j/eju/

日本留學採用的各種考試

請確認欲報考之學校的招生簡章，參加指定的考試。

1 日本語能力試驗 (JLPT)

以母語為非日語者為對象，目的在測定及認定日語能力的考試。日本國內外都在 7 月和 12 月實施。

①日本國內實施

公益財團法人 日本國際教育支援協會 (JEES)
 (日本語能力試驗受理中心 / 平日 9 : 30 ~ 17 : 30)
 TEL : (+81) 3-6686-2974
 i <http://info.jees-jlpt.jp/>

②日本國外實施

獨立行政法人 國際交流基金
 FAX : (+81) 3-5367-1025
 i <http://www.jlpt.jp/e/index.html>

2 大學入試中心試驗

日本學生入學國立、公立大學或部份私立大學 (院系) 時參加考試。對於外國留學生來說，在大部份的大學都不必參加這項考試，但申請部份大學的院系 (主要是醫學系、牙醫學系) 時，有些學校要求參加此項考試。

獨立行政法人 大學入試中心
 i <http://www.dnc.ac.jp/>

3 日本留學採用的考試，其他還有如下的考試

- 證明英語能力的考試 TOEFL®、IELTS、TOEIC®、實用技能英語檢定 (英檢)
- 證明修完中等教育的學力考試 SAT、ACT、International Baccalaureate Exams、所在國的大學入學統一考試等的成績



讓我決定到日本留學的理由

聽聽前輩們的經驗談吧！



Nabila Krisanti Miyuki
 青山日本語學校



因為我出生後，就一直住在印尼，所以對印尼的生活也有些厭煩了，想要住在其他的國家看看。待在印尼的話，就會一直依賴父母，即便有任何問題，身邊馬上就會有很多人可以立即伸出援手，所以一直感到很安心，但我覺得這對成長並無助益。一開始猶豫要去哪裡留學，最後決定進入日本的大學就讀。為何會做此決定，是因為我小時候常聽到父親提起留學生活的點滴。聽了之後，使我開始憧憬在日本的生活。日本的交通方便，又是廣為熟知的安全國家，我想是不會讓父母擔心的良好治安國家。而且來日本之後，不只是日本人，也遇到了很多其他的外國人，這也是一個相當棒的體驗。



Matilda Gustafsson
 數位好萊塢大學 (Digital Hollywood University)



在我記憶中，我一直對日本的文化及食物、歷史、和日本人抱持著濃厚的興趣，因此在關於日本的學習上面花了很多時間。也正好我的故鄉雷克薩斯市跟位於北海道的當別町有締結姐妹都市。不過不管我再怎麼閱讀有關日本的書籍，沒去過日本，也還是不會說日語，正因為如此我決心進入東京的日本語言學校就讀。

剛開始只預計待一年，但因為喜歡上了日本，所以後來一年延展到了兩年。日本語言學校畢業後，我意識到成為設計師的夢想可以在日本實現，因此決心進入日本的大學就讀。當然一路不會一直都是光鮮亮麗的七彩世界，但我並不後悔。實際上夢想就是現實。相信自己的努力，我想將來在日本能夠完成一些不錯的成就。



Koshkina Anzhelika
 東京外國語大學



回顧到目前為止的人生，深感接觸日本文化是我的宿命。有個諺語道「萍水相逢也是前世之緣」，我跟日本的緣份，簡直就如同這個諺語所述。

當我 10 歲時，身型比較矮小無法自我保護，因此便開始學習了空手道。在那裡了解到日本禪學的奧義，並對日語產生了興趣。隨著時間經過，對日本愈加憧憬，在 16 歲時得知文部科學省有實施「日研生」這個 1 年的留學計劃，便決定將來要參加這個留學計劃。日本大大改變了我的人生，讓我的人生變得更美好，並開闢了新的道路！現在可以在日本留學，我感到非常開心！

留學並不只是為了提升日語能力，也是個人成長的機會。可以從內而外探索日本的文化，並深入了解，更可跟各國的人們交流。開拓自己的視野，磨練知識，這些都成為了寶貴的人生經驗！當然也會有辛苦的事情，但請不要畏懼，抱持著信心挑戰吧！正因為有辛勞的事，才会有真正的幸福！一起冒險吧！聆聽自己內心的聲音，相信自己的心意，來追逐自己夢想的話，我想就絕對不會在這條路上迷失了方向吧。



FAQIRYAR Mehr Afsoon
 御茶水女子大學



能夠成為日本頂級國立大學之一的御茶水女子大學的研究生，對我而言是件非常棒的事情。在提供學生最適設備的茶大這五年之學習 (還剩一年半)，不只是學習專業知識，也有可實現夢想的絕佳機會。和各國的人們成為朋友，並能夠去歐洲短期交換留學都是多虧了茶大。有班導及國際課、全球合作中心職員等的各位協助，是多麼令人覺得棒的一件事啊！每次都多虧有了他們幫忙，留學生們才能夠無憂安渡留學生活。

入國手續

法務省入國管理局 <http://www.immi-moj.go.jp/>

簽證 (VISA) 和居留資格

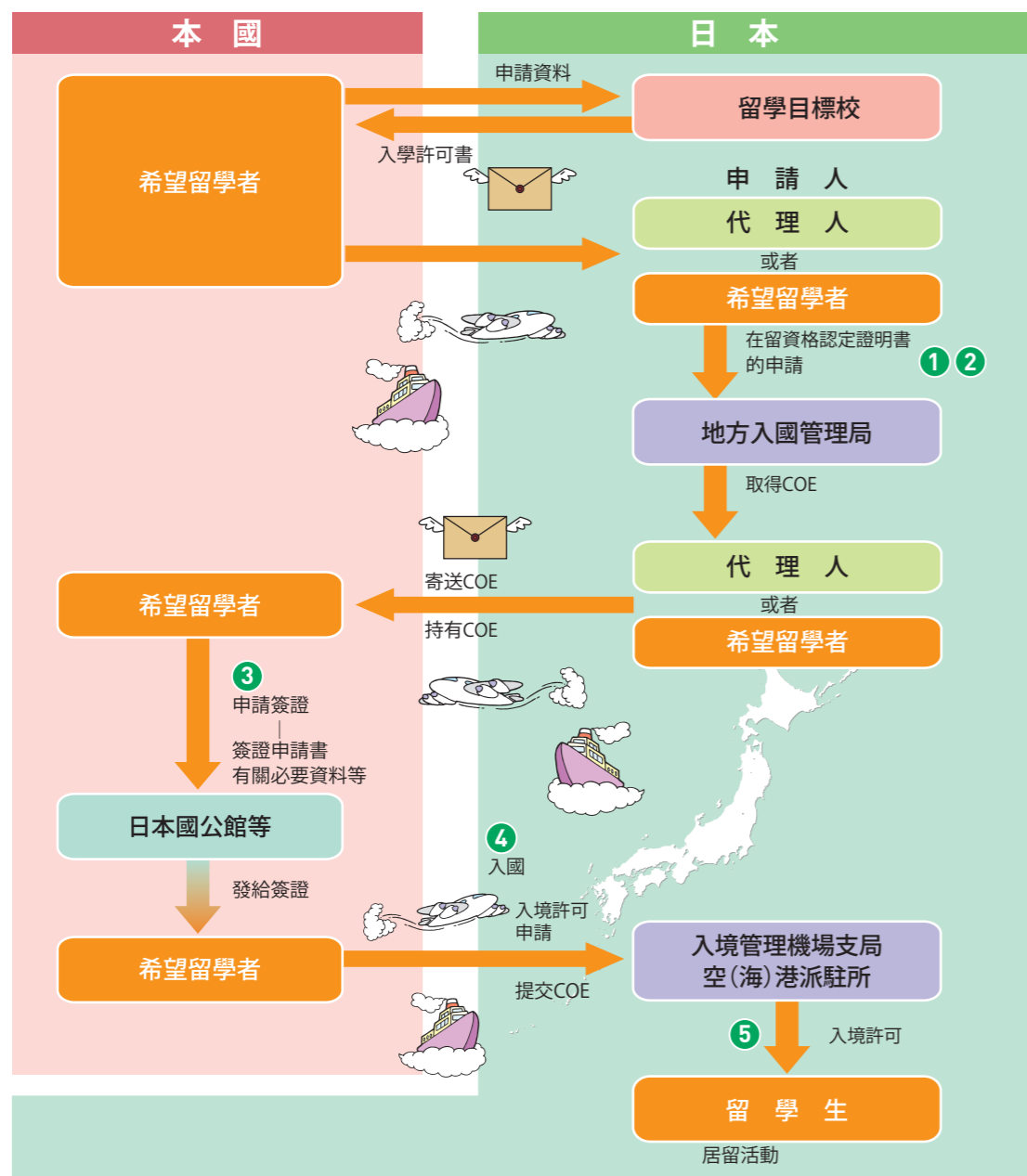
為了入境日本，事先必須要取得發行「簽證 (VISA)」。**簽證**有很多不同的種類，依外國人來日本的目的及身分或是地位的不同，而決定其居留資格。

為在日本的大學、短期大學、高等專門學校、專門學校、日語教育機構等學習的居留資格為「留學」。留學的居留期間為4年3個月、4年、3年3個月、3年、2年3個月、2年、1年3個月、1年、6個月或是3個月。

申請簽證分為提交「在留資格認定證明書 (COE)」及不提交 COE 這兩種方法。提交「在留資格認定證明書 (COE)」的方法辦理申請手續的時間較短。

! 關於以留學生為對象的獎學金及宿舍，申請時大多以「留學」的居留資格為條件。

申請「在留資格認定證明書 (COE)」辦理入國手續的方法



1 申請在留資格認定證明書 (COE)

「在留資格認定證明書 (COE)」由希望留學的本人 (申請人) 或代理人 (申請人的親屬或者接收留學的教育機構的職員等) 向日本國內的地方入國管理局提出申請。

雖然希望留學的本人也可提出申請，但大多由接收留學的教育機構代理申請。關於必要的資料，請向計畫入學的學校洽詢。

2 證明支付在日本居留經費能力的資料

申請在留資格認定證明書及簽證等時，會要求提交可證明對於你在日本留學期間可能產生的經費，已進行了充分準備的證明。

通常需要提交經費支付者存款餘額證明書、過去數年的收入證明書、納稅證明書等。如果希望留學的外國人自己無法支付經費，在一般情況下，監護人等將成為經費的支付人。

3 申請簽證 (VISA) 的必要資料

「在留資格認定證明書 (COE)」取得後，向所在國的日本國大使館等提出申請。

- 【必要資料】
- ① 護照
 - ② 簽證申請書
 - ③ 照片
 - ④ 在留資格認定證明書 (COE)
 - ⑤ 可能會被要求提交其他資料。

4 進入日本

入境時需要以下資料。

- 【必要資料】
- ① 護照
 - ② 駐外日本國公館簽發的簽證 (VISA)
 - ③ 在留資格認定證明書 (COE) (提出申請並已發給的情況下)

5 居留卡

對於居留期限超過3個月的外國人，將發放「居留卡 (RESIDENCE CARD)」。
居留卡必須隨時攜帶。

【居留卡的發放】

從新千歲機場、成田機場、羽田機場、中部機場、關西機場、廣島機場、福岡機場入境時：

在日本機場入境檢查的時候，護照上會貼上「上陸許可」的證明貼紙，並拿到在留卡，確定留日期間的居住地後，要在14天以內帶著在留卡前往居住地的市區町村役所辦理相關手續。

由上列機場以外之處入國時：

在日本機場入境檢查的時候，護照上會貼上「上陸許可」的證明貼紙，並且印上「在留卡後日交付」的字樣，確定留日期間的居住地後，要在14天以內帶著印有字樣的護照前往居住地的市區町村役所辦理住民登記手續，完成後在留卡就會寄到居住地址。



在留卡

6 個人編號 (暱稱 My Number) (Social Security and Tax Number)

如果在居住地區的市政局窗口辦理了居民登錄手續，也會向外國人發送通知個人編號的通知卡。個人編號是每人一個的編號，在市政局等辦理手續時需要使用。個人編號為12位，與居留卡的12位編號不同。

在下列情況下可能會被要求提交個人編號，因此請妥善保管寫有個人編號的「通知卡」或「個人編號卡」。

- 在市政局辦理手續時
- 課外兼職時



通知卡

7 來日應試的手續

為了參加考試而赴日時，必須在赴日前持報考學校的准考證到駐外日本國公館取得「短期停留」簽證。可停留期間為15日、30日或90日。但是，免簽證對象國不需要申請簽證。

8 資格外活動許可

「留學」的居留資格是專為留學生在日本的學校接受教育而設的，並不允許從事任何工作。但是，如果在地方入國管理局等辦理手續，獲得「資格外活動許可」，則可進行課外兼職打工。在日本的研究所(大學院)、大學(院系)、短期大學、高等專門學校、專門學校畢業後的外國人以「特定活動」的居留資格繼續尋找工作時，也可以申請獲得「資格外活動許可」，進行打工。使用「留學」的居留資格，其居留期間超過3個月的人，在首次入境日本時，經入境許可後可在機場等地申請「資格外活動許可」(參照打工P.34)。來日本後才申請「資格外活動許可」時，可在各地入國管理局等申請。只是依就讀的學校而異，也有為了讓學生致力於學習而不同意打工的學校，請跟想就讀的學校確認。

9 暫時回國手續

留學生短期回國或是去其他國家時，需在出國前至地方入國管理局等(在主要機場內也有)，申請再入國許可。若未申請再入國許可的話，就必須需要於駐外日本國公館再度取得簽證，所以請多加留心注意。但是，持有有效的護照及居留卡的中長期居留者只要在出境時表明再次入境的意向，在出境後1年內(在1年內居留期滿者為居留期結束為止)再入境時，原則上，在出境前不需要獲得再入國許可。

- ! 出境時，請務必在出示居留卡的同時，在「再入國出國用ED卡」的指定欄裡打勾。



再入國出國用ED卡

10 居留期限的更新

超過入境時規定的居留期限仍繼續居留時，必須到地方入國管理局等申請居留期間更新的許可。(通常自期滿前的3個月左右開始受理)如超過居留期限而非法停留，將會受到處罰或者被強制遣送回國。

- ! 忘了更新變成違法滯留的話，會被退學且無法領取獎學金。

11 居留資格的更換

如要停止現行活動「留學」，而從事其他資格以外的活動(就業等)時，必須向地方入國管理局等申請居留資格更換許可。

- ! 如未取得更換資格許可，從事有收入的事業活動、有酬勞的活動時，將會被懲罰或被強制遣送回國。

12 取消居留資格

如申請者所呈報的活動、履歷或資料屬虛假時，其居留資格將被取消。

- ! 即使有「留學」的居留資格，但如果不上學而去工作等，當事人如超過3個月沒有進行其居留資格所指定的活動時，除非有正當的理由，否則其居留資格也會被取消。

13 申請家屬前往日本

以「留學」的居留資格，在大學等教育機構接受教育者，所扶養的配偶或子女可申請「家屬滞在」的居留資格，在日本居住。留學生最好在習慣了在日本的生活，並準備好經濟上或其他問題之後，才把家屬接來日本。

- ! 以「短期滞在(Temporary visitor)」簽證(通稱「觀光簽證」)入國的家屬，在日本國內要申請更換成「家屬滞在(Dependent)」的居留資格是很困難的，請留意。

14 向入國管理局、居住地區的市政局申報

當姓名、出生日期、性別、國籍、地區出現變更時，或轉學等所屬的教育機構出現變更時，需要在變更之日起14日內向地方入國管理局等提交申報。另外，當居住地有變更的情況時，必須向市政局申報遷出、遷入手續。



留學之前準備的預算

具體計算留學費用的總額、設立包含自有資金在內的財務計劃，可讓留學後有安定的生活。為了確認是否有超過自己能力範圍的留學計劃，來計算看看留學所需的經費吧。

		預計費用 (國立4年制大學)	來計算你的所需花費吧!
報考前的必要經費	各種考試的報考費 EJU、JLPT、TOEFL® 等	¥28,080	國內報考2次EJU的情況(2科目以上)
	欲報考之學校的入學考試審定費	¥17,000	報考1次國立大學的情況
	體檢費(部分學校)	¥6,000	各國有所不同
	報考資料的郵寄費用(部分學校)	¥2,000	各國有所不同
為了參加入學考試的經費	機票及停留費	¥100,000	視國家和停留日程長短有所不同
	護照申請費	¥12,000	各國有所不同
	簽證手續費	¥5,000	各國有所不同
決定入學之後需要的經費	出國費用	¥70,000	各國有所不同
	停留費用(確定住處之前的旅館等住宿費)	¥30,000	視停留日程長短有所不同
	註冊費	¥282,000	國立大學
	初年度的學費等	¥535,800	國立大學
	往返學校的交通費	¥48,000	平成27年度私費外國人留學生生活實態調查計算出的12個月總金額
	餐飲費	¥300,000	
	居住費	¥372,000	
	水電費(電氣·瓦斯·水費)	¥84,000	
	保險·醫療費	¥24,000	
	興趣·娛樂費	¥72,000	
其他費用	¥84,000		
合計	¥2,071,880		

算出所需金額後，記得確認能不能靠儲蓄、獎學金、打工薪資負擔！

生活費、物價

1 確認通貨與物價吧!

日本的通貨是圓(日圓)。有些商店可以使用信用卡，但小金額的話，日本一般使用現金支付。支票不太使用在日本的日常支付。



◆以下為主要商品的價格

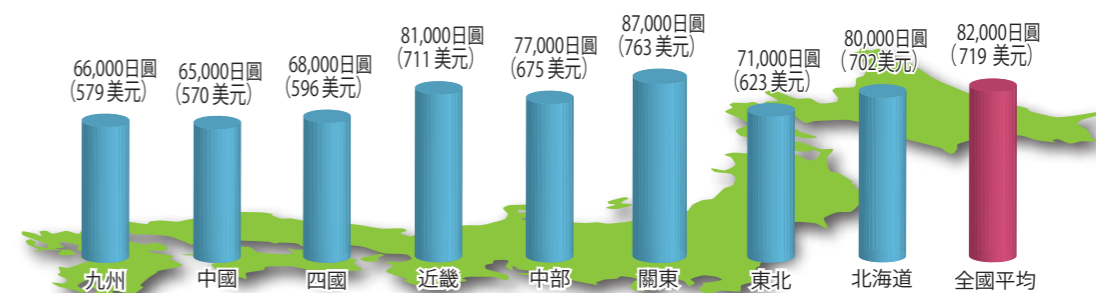
按照1美元=114日圓計算

米(5kg)	2,137日圓	(19美元)	碳酸飲料(500ml PET瓶)	97日圓	(1美元)
麵包(1kg)	435日圓	(4美元)	漢堡	174日圓	(2美元)
牛奶(1,000ml)	223日圓	(2美元)	汽油(1公升)	132日圓	(1美元)
雞蛋	248日圓	(2美元)	衛生紙(12卷)	279日圓	(2美元)
蘋果(1kg)	497日圓	(4美元)	電影票	1,800日圓	(16美元)
洋白菜(1kg)	244日圓	(2美元)	計程車(4km)	1,450日圓	(13美元)

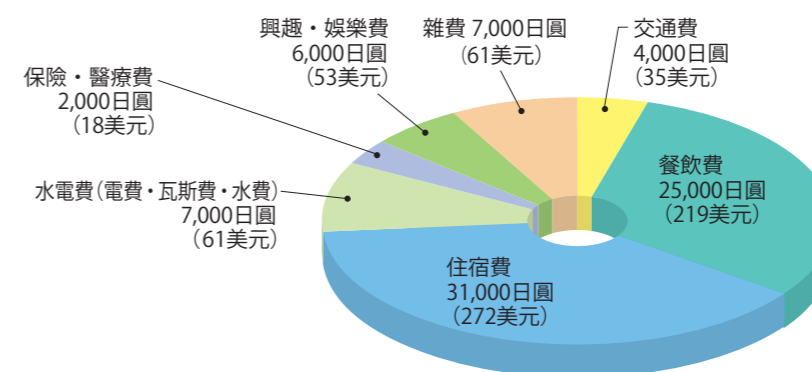
資料來源：「政府統計綜合窗口」

2 確認生活費吧!

外國留學生1個月的生活費(不包括學費)如下。大城市的生活費要比其他中小城市來得高。



◎1個月各支出的項目明細(不包括學費)(全國平均值)



資料來源：「2015年度私費外國人留學生生活實態調查」(JASSO)
※按照1美元=114日圓計算

學費

日本的學校學費即使跟美國及英國等大學相比，並不算貴。日本的大學1年分的註冊費及課程費用等合計，在國立大學為82萬日圓（7,200美金）左右，公立大學則為93萬日圓（8,200美金）左右，私立大學則是自110萬日圓（9,700美金）到165萬日圓（14,500美金）左右（醫學牙醫除外）。並且，獎學金制度、學費減免制度與其他國家相比也非常完善。

第一學年的學費包括註冊費、學費、設施與設備費等。平均如下。其中，註冊費僅於第一學年繳納。

第一學年平均學費（按照1美元=114日圓計算）

●研究所（大學院）

研究所(大學院)	第一年合計				畢業為止的總金額※1		
	註冊費(僅第一年)	學費等	合計		合計		
	日圓	日圓	日圓	美元	日圓	美元	
國立(碩士課程)	282,000	535,800	817,800	7,174	1,353,600	11,874	
公立(碩士課程)	363,666	537,937	901,603	7,909	1,439,540	12,628	
私立(碩士課程)	藝術	218,171	1,200,295	1,418,466	12,443	2,618,761	22,972
	工學	223,766	955,317	1,179,083	10,343	2,134,400	18,723
	保健	248,905	879,148	1,128,053	9,895	2,007,201	17,607
	理學	213,222	856,464	1,069,686	9,383	1,926,150	16,896
	農學·獸醫學	220,046	796,582	1,016,628	8,918	1,813,210	15,905
	藥學	229,211	797,000	1,026,211	9,002	1,823,211	15,993
	家政	238,783	725,304	964,087	8,457	1,689,391	14,819
	教養	207,671	731,496	939,167	8,238	1,670,663	14,655
	社會科學	221,118	698,280	919,398	8,065	1,617,678	14,190
	醫學	195,769	671,914	867,683	7,611	1,539,597	13,505
人文科學	209,638	642,888	852,526	7,478	1,495,414	13,118	
國立(博士課程)	282,000	535,800	817,800	7,174	1,889,400	16,574	
公立(博士課程)	363,666	537,937	901,603	7,909	1,977,477	17,346	
私立(博士課程)	藝術	229,500	1,074,679	1,304,179	11,440	3,453,537	30,294
	保健	258,033	788,637	1,046,670	9,181	2,623,944	23,017
	理學	215,051	775,617	990,668	8,690	2,541,902	22,297
	農學·獸醫學	220,853	796,354	1,017,207	8,923	2,609,915	22,894
	工學	214,354	788,154	1,002,508	8,794	2,578,816	22,621
	家政	240,309	720,909	961,218	8,432	2,403,036	21,079
	藥學	189,246	707,962	897,208	7,870	2,313,132	20,291
	教養	214,912	686,639	901,551	7,908	2,274,829	19,955
	牙醫	232,075	662,477	894,552	7,847	2,219,506	19,469
	社會科學	213,134	608,014	821,148	7,203	2,037,176	17,870
人文科學	216,449	583,339	799,788	7,016	1,966,466	17,250	
醫學	178,124	521,551	699,625	6,137	1,742,627	15,286	

※1 碩士課程的註冊費和2年份學費計算，博士課程則和3年份學費計算。

●大學院系

大學院系	第一年合計				畢業為止的總金額※2		
	註冊費(僅第一年)	學費等	合計		合計		
	日圓	日圓	日圓	美元	日圓	美元	
國立	282,000	535,800	817,800	7,174	2,425,200	21,274	
公立	394,225	538,294	932,519	8,180	2,547,401	22,346	
私立	醫	1,286,995	3,809,310	5,096,305	44,704	24,142,855	211,779
	牙醫	563,403	3,725,836	4,289,239	37,625	22,918,419	201,039
	藥	341,880	1,740,140	2,082,020	18,263	10,782,720	94,585
	藝術	258,455	1,392,805	1,651,260	14,485	5,829,675	51,138
	保健	278,002	1,229,008	1,507,010	13,219	5,194,034	45,562
	理·工	246,519	1,185,875	1,432,394	12,565	4,990,019	43,772
	農·獸醫	250,909	1,109,137	1,360,046	11,930	4,687,457	41,118
	體育	259,550	1,017,009	1,276,559	11,198	4,327,586	37,961
	家政	260,784	989,361	1,250,145	10,966	4,218,228	37,002
	文·教育	241,007	932,436	1,173,443	10,293	3,970,751	34,831
	社會福祉	218,800	930,200	1,149,000	10,079	3,939,600	34,558
	法學·商·經濟	237,256	884,943	1,122,199	9,844	3,777,028	33,132
	神·佛教	229,978	869,257	1,099,235	9,642	3,707,006	32,518

※2 私立醫、牙醫、藥科註冊費和6年學費計算，其他科系的註冊費和4年學費計算。

●短期大學

短期大學	第一年合計				畢業為止的總金額※3		
	註冊費(僅第一年)	學費等	合計		合計		
	日圓	日圓	日圓	美元	日圓	美元	
私立	藝術	256,250	1,092,751	1,349,001	11,833	2,441,752	21,419
	工	212,359	1,032,333	1,244,692	10,918	2,277,025	19,974
	理·農	218,148	913,367	1,131,515	9,926	2,044,882	17,938
	人文	247,530	846,906	1,094,436	9,600	1,941,342	17,029
	教育·保健	250,697	850,396	1,101,093	9,659	1,951,489	17,118
	家政	245,205	853,519	1,098,724	9,638	1,952,243	17,125
	法學·商·經濟·社會	237,631	843,356	1,080,987	9,482	1,924,343	16,880
體育	238,571	804,858	1,043,429	9,153	1,848,287	16,213	

※3 以註冊費加2年份學費計算

●高等專門學校

高等專門學校	第一年合計				畢業為止的總金額※4	
	註冊費(僅第一年)	學費等	合計		合計	
	日圓	日圓	日圓	美元	日圓	美元
國立	84,600	234,600	319,200	2,800	788,400	6,916

※4 以註冊費加3年份學費計算

●專門學校

專門學校	第一年合計				畢業為止的總金額※5		
	註冊費(僅第一年)	學費等	合計		合計		
	日圓	日圓	日圓	美元	日圓	美元	
私立	衛生	161,250	1,326,000	1,487,250	13,046	2,813,250	24,678
	醫療	249,857	1,122,286	1,372,143	12,036	2,494,429	21,881
	工業	190,000	1,072,667	1,262,667	11,076	2,335,333	20,485
	農業	180,000	1,041,000	1,221,000	10,711	2,262,000	19,842
	教育·社會福祉	151,250	1,008,250	1,159,500	10,171	2,167,750	19,015
	商業實務	147,222	995,750	1,142,972	10,026	2,138,722	18,761
	文化·教養	126,000	1,016,667	1,142,667	10,023	2,159,333	18,942
	服飾·家政	185,000	857,000	1,042,000	9,140	1,899,000	16,658

※5 以註冊費加2年份學費計算。

●日語教育機構

私立大學、短期大學 留學生別科	學費等	
	日圓	美元
1年課程	400,000~850,000	3,509~7,456
1年半課程	642,000~1,075,000	5,632~9,430
2年課程	932,000~1,280,000	8,175~11,228

資料來源：日本學生支援機構

日語教育機構	學費等	
	日圓	美元
1年課程	415,000~997,400	3,640~8,749
1年半課程	772,000~1,530,000	6,772~13,421
2年課程	1,006,000~2,000,000	8,825~17,544

資料來源：日本語教育振興協會調查

※美國·英國的學費·大學諸經費

美國	公立4年制大學 私立4年制大學	1學年		畢業為止的總金額※6	
		日圓	美元	日圓	美元
		2,842,020	24,930	11,368,080	99,720
	3,816,720	33,480	15,266,880	133,920	

※6 4學年份的學費加大學各經費計算

資料來源：美國留學指南 2018

英國	文系課程 理系課程 醫學系課程	1學年		畢業為止的總金額※7	
		日圓	英鎊	日圓	英鎊
		1,500,000~2,550,000	10,000~17,000	4,500,000~7,650,000	30,000~51,000
1,800,000~3,900,000	12,000~26,000	5,400,000~11,700,000	36,000~78,000		
3,750,000~6,000,000	25,000~40,000	11,250,000~18,000,000	75,000~120,000		

※7 3學年份的學費加大學各經費計算

資料來源：英國留學指南 2016/17

(按照1英鎊=150日圓計算)

獎學金

按照 1 美元 = 114 日圓計算

獎學金部分，很少有可支付留學所有費用的獎學金，比較多的是用來支付生活費及學費一部份的獎學金。所以設立一個不要只依靠獎學金的留學計劃吧。

來確認經濟支援的種類吧！

- ① 獎學金
- ② 學費減免制度（30%、50%、100%免除等）

確認申請的方法吧！

- ① 〈赴日前申請〉赴日前在日本國外申請（少數）
- ② 〈赴日後申請〉到日本入學後，在日本國內申請（大多數）

調查符合申請的條件及團體數量吧！

針對大學（院系）及研究所正規課程的獎學金較多。

	對象	赴日前申請		赴日後申請
		自治體・民間	日本政府	自治體・民間
1	高等專門學校留學生	2	○	22
2	專修學校專門課程生	5	○	20
3	大學・短大留學生別科生	1	○	6
4	3 以外的日語教育機構生	3		8
5	短期大學生	2		40
6	大學（院系）聽講生	0		4
7	大學（院系）生	7	○、日本語・日本文化研修	115
8	研究所程度的研究生	4	○、教員研修	29
9	碩士課程生	15	○、YLP	143
10	博士課程生	14	○	137

資料來源：日本學生支援機構日本留學獎學金小冊

確認申請條件吧！

有指定 ①年齡、②出身國家・地區、③日本的在學學校、④專業領域等。

確認審查考選方式吧！

書面審查為主，但有時也會規定要面試審查及通識教育或是專業領域的知識及語學等的筆試等。

確認報名的方法吧！

大多數是透過目前在學中的學校來報名。（詳細內容請向學校的留學生負責窗口確認。）

赴日前可在日本國外申請的獎學金

種類	對象或支給團體數	每月金額	(參考)	洽詢處
日本政府 (文部科學省) 獎學金 ※ 1	Young Leaders' Program (YLP) 留學生	242,000 日圓	2,123 美元	就近的駐外日本國 公館 所在國的就 讀學校 ※2
	研究留學生(非正規生)	143,000 日圓	1,254 美元	
	研究留學生(碩士課程)	144,000 日圓	1,263 美元	
	研究留學生(博士課程)	145,000 日圓	1,272 美元	
	教員研修留學生	143,000 日圓	1,254 美元	
大學(院系)留學生/高等專門學校留學生/專修 學校留學生/日語・日本文化研修留學生	117,000 日圓	1,026 美元		
文部科學省外國人留學生 學習獎勵費(留學生 招收推廣計畫給付預約 制度)	以日本留學試驗(EJU)成績優異、作為正式學生 新進入日本的大學(院系)、短期大學、高等專門 學校(第3學年以上)或專門學校的自費外國留學生 為對象的獎學金	48,000 日圓	421 美元	日本學生支援機構 (JASSO) ※3
地方政府或民間團體等 的獎學金	17 機關	60,000 日圓~ 200,000 日圓	526 美元~ 1,754 美元	地方政府或民間團 體等
學校獨自的獎學金、學 費減免制度	-	-	-	將要進入的學校

※ 1 可能因學習・研究地區，而有獎學金加額的情形。

※ 2 在部份國家，所在國的政府機關就是窗口。

※ 3 https://www.jasso.go.jp/ryugaku/study_j/scholarships/shoureih/yoyakuseido/index.html

赴日前可在日本國外申請的獎學金(大學間交流協定等提供之獎學金)

種類	對象或支給團體數	每月金額	(參考)	洽詢處
海外留學支援制度(接 受協議)獎學金	留學時間為 8 天至 1 年的大學間交流協定之外國人 留學生	80,000 日圓	702 美元	現在的就讀學校

到日本後在日本國內申請的獎學金

種類	對象或支給團體數	每月金額	(參考)	洽詢處
日本政府(文部科學省)獎 學金 ※ 1	研究留學生(碩士課程)	144,000 日圓	1,263 美元	日本國內的就讀學 校
	研究留學生(博士課程)	145,000 日圓	1,272 美元	
文部科學省外國人留學生學 習獎勵費(留學生招收推廣 計畫)	研究所(大學院)(碩士課程・博士課程)/研 究生(研究所(大學院)水準)/大學(院系)/ 短期大學/高等專門學校(第3學年以上)/專 修學校專門課程/留學生別科/專攻科/準備 教育課程	48,000 日圓	421 美元	日本國內的就讀學 校
	日語教育機構	30,000 日圓	263 美元	
地方政府或民間團體的獎學 金	135 機構	20,000 日圓~ 310,000 日圓	526 美元~ 1,754 美元	日本國內的就讀學 校或獎學金團體
學校獨自的獎學金、學費減 免制度	-	-	-	日本國內的就讀學 校

※ 1 可能因學習・研究地區，而出現獎學金加額的情形。也可能因為預算等考量不開放名額。

尋找獎學金、學費減免制度！

「日本留學獎學金小冊」(日文版、英文版)編著：日本學生支援機構(JASSO)

※ 小冊上所刊登的獎學金資訊並非為日本國內的所有獎學金。

https://www.jasso.go.jp/en/study_j/scholarships/brochure.html

也可以透過以下網站查詢獎學金資訊。

查詢獎學金情報(JAPAN STUDY SUPPORT)

<http://www.jpss.jp/zh-tw/>

日本政府(文部科學省)獎學金情報(日本留學總合情報指南)

<http://www.studyjapan.go.jp/en/index.html>

查詢大學獨自實施的獎學金及學費減免制度(JASSO)

https://www.jasso.go.jp/en/study_j/search/daigakukensaku.html

課外兼職

自費留學生約 75% 有在打工，1 個月的平均薪資約 50,000 日圓（439 美金）。只有靠打工的話，並無法負擔全部的學費及生活費等，所以設定一個不需依賴打工的經費計劃吧。

打工時必需要遵守以下的條件。若未遵守，就會被處罰並強制驅逐出境。

1. 在最近的入國管理局等申請「資格外活動許可」。「留學」居留資格超過三個月的人，在首次入境日本經入境許可，可在機場等申請「資格外活動許可」。
2. 工作不得妨礙學習。
3. 目的是為了補助留學的學費及必要的費用，不用於儲蓄或寄回家用。
4. 非特種或敗壞風俗的業種。※ 為法律所禁止。
5. 1 週 28 小時以內（長期休假期間不超過 1 日 8 小時）。
6. 是在教育機構就學期間內從事的工作。

決定工作時的重點！

不要偏離留學目的，逞強並損害健康！

◎ 是否有妨礙到學業？

深夜及長時間的工作是否會對隔天造成影響？

◎ 工資、支付方式

稅金、當日支付、每週支付、每月支付、是現金支付還是銀行匯款呢？

◎ 工作內容是否安全？

是否具危險的工作？工作中的事故如何保障？

打工機會的介紹，在所屬學校等也會提供。

小建議

每年都有為了打工而造成學校出席率不足等疏忽學習，導致居留期間無法延長而回國的留學生。請大家務必注意。

〈留學生的從事兼職較多的職業類別（複數回答設問）〉

職種	比例
1 飲食業	45.7%
2 營業・販賣	24.7%
3 助教・調研助理	6.9%
4 口譯・翻譯	6.8%
5 語學教師	6.5%
6 清掃	5.1%
7 飯店櫃台・大廳服務生	5.0%
8 家庭教師	4.6%

資料來源：「2015 年度私費外國人留學生生活實態調查」（JASSO）

〈兼職的時薪〉

時薪	比例
不足 800 日圓	9.3%
800 ~ 不足 1,000 日圓	50.1%
1,000 ~ 不足 1,200 日圓	30.7%
1,200 ~ 不足 1,400 日圓	4.4%
1,400 日圓以上	4.5%
不清楚	1.0%



強調「在日本留學期間賺錢」的留學仲介公司需特別注意

近年，部份留學仲介公司，在網站（前往日本留學的招生資訊）上刊登下面這些錯誤資訊，騙取作為仲介費的高額費用，請注意。

✗ 「可以拿到 1 小時 3,000 日圓（26 美元）的時薪。」

→ 一般時薪為 900 日圓（8 美元）左右。

✗ 「留學時透過兼職，可賺取月薪 20 ~ 30 萬日圓，支付學費和生活費後，還可以寄回國。」

→ 不能。（平均約 50,000 日圓（439 美元））

※ 按照 1 美元 = 114 日圓計算

住宿

留學生宿舍有地方政府及學校營運的學生宿舍，但約有 75% 的留學生住在民間的宿舍及公寓。收到合格通知後，立刻來蒐集住處的資訊吧。資訊蒐集的方法有 ① 學校的留學生負責窗口、② 網路、相關資訊雜誌、③ 想居住地區的房仲業者等。

學生宿舍

優點

- 可節省開銷
- 不需要自己購買家電用品

缺點

- 宿舍的數量有限，並不是提出申請的所有人都能夠入住
- 有門禁或起床時間等規定
- 共用廚房、廁所及浴室

小建議

住宿的費用（月額）大致標準

學生宿舍：住宿費 28,000 日圓
（以 JASSO 東京日本語教育中心為例）

公寓：依車站的人氣度及離車站的距離、屋齡等，有很大的不同。在偏遠地方 3~4 萬日圓左右也可找得到，但在東京找公寓時，可以 6 萬日圓以內做為大致標準。

小建議

垃圾的處理

在日本對丟垃圾有很嚴格的規定，因為若不遵守，會給附近的鄰居造成困擾。將垃圾分類後按時間放置指定的場所吧。

公寓

優點

- 能以自己的喜好培養生活步調
- 養成良好金錢觀念

缺點

- 需預付押金（幾個月份的房租。有的地區稱為保證金）、禮金、仲介手續費等。大部份必須預付。
- 租賃契約的手續繁雜
- 必須從零開始購買家具及家電產品等家庭用品

連帶保證人

在日本租用公寓時，一般需要「連帶保證人」。例如你在租用公寓期限內不支付房租、房間設備毀壞而無法繳付維修費等情況下，房東會向「連帶保證人」要求繳付。對於還認識不多日本人的留學生，設有由學校相關人員（機構・教職員）等擔任連帶保證人的制度。不過，視契約內容支付「保證金」，可免除「連帶保證人」的制度。

※ 學生住宅綜合補償

這是由公益財團法人日本國際教育支援協會營運的、為以防出現火災等意外以及不給居住所需的擔保人造成麻煩的制度。不能利用該制度，請向在籍的學校或將進入的學校洽詢。

尋找租屋處的考量重點

- ① 需要多少房租、初期費用？
- ② 離學校多遠及通學時間？
- ③ 房間大小與設備？
- ④ 周圍環境方便與否（車站近、購物方便等）？



醫療保險、損害保險

醫療保險（國保）

在日本，為了減輕醫療費用的負擔，而設有醫療保險制度。
凡在日本居留三個月以上的外國人，都必須投保「國民健康保險」（國保）。
※ 居留時間不滿 3 個月的留學生，請先行洽詢就讀學校確認。

■ 如何加入

到你所居住地區的市政局辦理手續。

■ 保險費

通常為每年 2 萬日圓左右。但是，金額會因地區及你的收入而異。也有些地區對學生設有保險費的折扣或補助制度，因此也請做確認。

■ 保險的內容

受傷或患病接受治療時，若出示保險證，醫療費總額的 70% 由國保負擔，因此醫療費的個人負擔額為 30%。但凡是不在醫療保險範圍內的醫療費，全部要自己負擔。
加入國民健康保險，如有 1 個月的醫療費變為高金額時，超過自己負擔限額的部分會轉為高額療養費之後再退回的制度。另外住院等情況時，如在事前申請、取得限額適用認定證，則可在醫院臨櫃付款時壓至限額。

損害保險

對國民健康保險無法應對的事故等進行補償的保險，設有傷害保險及個人賠償責任保險，留學生也可以加入。例如，對以下情況予以補償。

- 料理時不慎引火，導致必須更換廚房壁紙／導致廚房重新粉刷。
- 騎腳踏車撞傷行人，必須負擔對方的醫療費。
- 外出時放在房間裏的電腦和照相機被盜。

學校多會提供各種保險的說明，請多加考慮。

「學生教育研究災害傷害保險（學研災）」

日本 96% 的大學都加入了「公益財團法人日本國際教育支援協會」的「學生教育研究災害傷害保險（學研災）」制度，另外也可以選擇保障更多元的「學研災赴日留學生附帶學生生活綜合保險」。

📄 <http://www.jees.or.jp/gakkensai/>

「學生綜合共濟」

在日本的大學留學，也能有機會加入這個共濟金互助制度。

📄 <http://kyosai.univcoop.or.jp/>

職業實習

職業實習

實習制度讓留學生能在在學期間，前往與專業能力、職涯規劃相關的企業中累積實務經驗，有的學校會把實習制度列入教育課程中，實習完可獲得學分，若想知道學校是否有實習制度、實習是否可獲得學分，可以直接洽詢校方。如果屬於有薪實習，必須先取得「資格外活動許可」，留學生務必留意。如果希望實習時間一週超過 28 小時，除了明示實習內容的資料，同時需向地方入國管理局等申請個別的「資格外活動許可」。

■ 課外兼職及實習的差異

課外兼職：以提供勞動力來賺取金錢的工作。

實習：給予就業機會、對未來的職業有益而進行的就業體驗。通常無支薪的情況比較多。

■ 尋找實習的方法

- ① 就業支援網站…無論各業種及職種都有許多招募實習的資訊。
- ② 在大學等的就業負責部門…認真去確認佈告欄吧。
- ③ 專門負責實習的代辦業者…清楚可接受的企業，故學生及企業的媒合不當情況較不易發生。

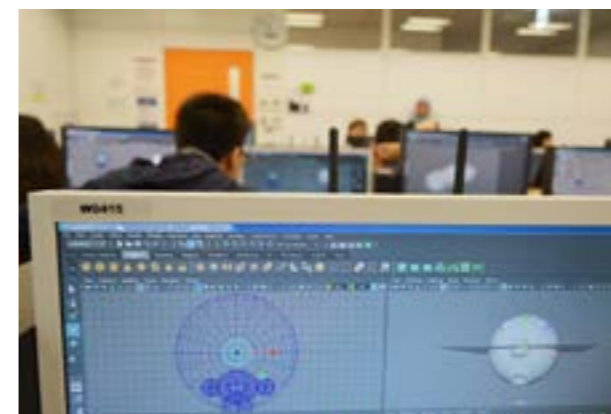
■ 就讀於日本國外大學的學生在日本進行職業實習的居留資格

就讀於外國大學的學生，作為該大學學分取得等教育課程的一環，依據與日本企業等的契約和規定進行就業體驗而被認可入國時，按照有無報酬及居留期間，居留資格將會是「特定活動」、「文化活動」、「短期居留」其中的一項。

經濟產業省「國際化促進實習事業」

經濟產業省目前正在推動外籍青年人才進入日本企業實習的活動。

洽詢單位：經濟產業省貿易經濟協力局技術・人材協力課 TEL：(+81) 3-3501-1937



在日本就業

在日本，越來越多的企業考慮「為了獲得優秀人才而不分國籍」、「需要理解外語及外國狀況的人才」、以及「計畫積極聘用具備多種背景的人才」而聘用更多的外國留學生。然而留學生在日本國內就業並不容易。以下JASSO網站刊登了就業活動的經驗介紹以及與就業相關的活動資訊，可以參考這些資訊並及早進行就業活動吧！

外籍留學生就業活動指南 (JASSO)

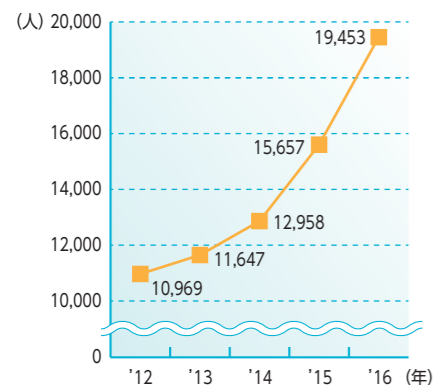
1 https://www.jasso.go.jp/zh-TW/study_j/job/guide.html

Japan Alumni eNews (JASSO)

1 https://www.jasso.go.jp/en/study_j/enews/index.html

關於在日本聘用留學生的狀況

<居留資格從「留學」變更為就業資格的申請許可件數>

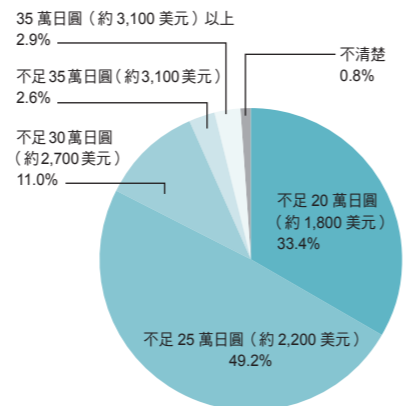


資料來源：「2016年留學生在日本企業等的就業情況」(法務省入國管理局)

<各行業別構成比例(前10位)>

位	行業	比例
1	商業・貿易	20.6%
2	電腦相關	9.4%
3	飲食業	5.3%
4	飯店・旅館	3.0%
5	建設	2.6%
6	教育	2.5%
7	食品	2.4%
8	電機	2.3%
9	旅行業	2.3%
10	一般機械	2.1%

<最初薪資(月薪)>



※ 按照 1 美元 = 114 日圓計算

居留資格的變更

留學生如果要在日本就業，須要將「留學」的居留資格變更為「技術・人文知識・國際業務」等可就業的居留資格。

變更居留資格的審核要點有以下 4 項。

①學歷	日本國內或國外大學、短期大學、高等專門學校畢業生 取得日本專門學校「專門士」資格的畢業生
②想要從事的業務內容	在公司的工作內容是否與自己主修的科目相關將是一個關鍵。 (例如)學習服裝設計的人應徵上電腦工程師的工作的話，即使被採用，在居留資格的變更上可能會有困難。
③報酬	與日本人同等或以上的報酬
④企業實際的狀況	公司的經營基礎或業績是否穩定等

就業還未定案時

日本的大學^{*1}或是專門學校^{*2}即便到畢業前，就業仍未定案，也可用提出變更手續將居留資格自「留學」改為「特定活動」的方式，在學校畢業後的1年之間繼續進行就業活動。此時的居留期間為6個月，原則上只能再一次更新(展延)。但是若能滿足一定的要件，在學校畢業後第2年也可持續進行就業活動。關於手續方法等詳細內容，請詢問各地方入國管理局等。

* 1 含短期大學及研究所。但別科生、聽講生、科目履修生及研究生未包含在內。
* 2 只限於取得專門士稱號的人。

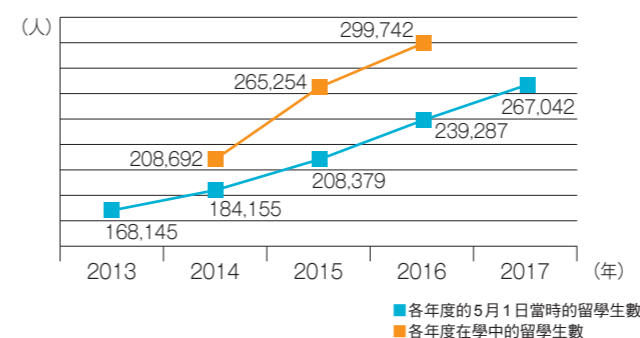
統計

日本的外國留學生人數

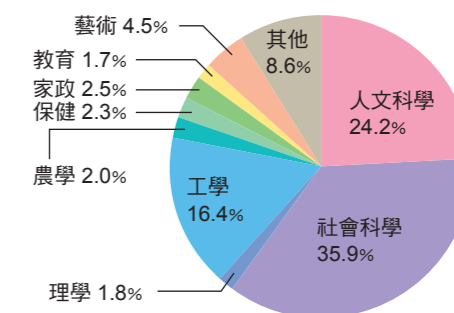
2017年5月1日當時



外國留學生人數的變化



各專業領域的外國留學生的比例(高等教育機構)



各在學階段的外國留學生人數

在學階段		各在學階段的外國留學生人數 (人)			合計
		國立	公立	私立	
在學階段	研究所(大學院)	29,174	1,909	15,290	46,373
	大學(院系)	11,770	1,836	63,940	77,546
	短期大學	0	16	1,899	1,915
	高等專門學校	510	0	49	559
	專門學校	0	18	58,753	58,771
	準備教育課程			3,220	3,220
	日語教育機構		54	78,604	78,658
	合計	41,454	3,833	221,755	267,042

出身國(地域)別留學生數

出身國(地域)	留學生數
1位 中國	107,260人
2位 越南	61,671人
3位 尼泊爾	21,500人
4位 韓國	15,740人
5位 台灣	8,947人

資料來源：平成29年度外國人留學生在籍狀況調查(JASSO)
http://www.jasso.go.jp/about/statistics/intl_student_e/index.html

高等教育機構數

高等教育機構	高等教育機構數 (校)			
	國立	公立	私立	合計
研究所(大學院)	86	80	463	629
大學(院系)	82	88	584	754
短期大學	0	17	320	337
高等專門學校	51	3	3	57
專門學校	9	185	2,628	2,822

※私立大學包含放送大學。
資料來源：「2017年學校基本調查」(文部科學省)
※截至2017年5月1日

日本留學 Q&A

Q ①在小學、國中、高中的期間，有幾年是在日本的學校就讀的

②從日本的高中畢業

③具有包括日本國籍和其他國籍的兩個國籍

對於上述情況，能否報考外國人入學考試？

A 學校將審查有無申請資格。請在申請前聯絡有關大學並向有關大學確認有無報考資格。有的學校可能會規定需與日本人學生相同的入學考試制度。

Q 身體有殘疾。參加入學考試時以及入學後能得到學校的特別照顧嗎？

A 身體有殘疾的留學生也可以得到學校的照顧在日本學習。根據疾病、身體的殘疾狀況等，如果希望在考試及入學後得到某些照顧，請在申請前與學校洽詢。

Q 為了參加入學考試，必須要去日本嗎？

A 日本有許多學校只會在日本舉辦入學測驗，但是也有些學校只進行書面審查、進行線上面試或者在申請者所在的國家舉辦測驗。(參照 P.26 ⑦來日應試的手續)

Q 有大學的排行榜嗎？





A 各團體有依各自觀點及基準製成的排行榜，但並無日本政府官方的排行榜。在那些排行榜上排名前幾名的學校也不一定就是符合你需求的學校，所以還是聽取老師或留學經驗者的意見，或是閱覽 JASSO 及學校的網頁，進行資訊收集，尋找適合自己有興趣或喜好的學校吧。

日本留學生校友會名單
(Study In Japan 日本留學綜合資訊簡介)

i <http://www.studyjapan.go.jp/jp/ath/ath0201j.html>

日本留學海外據點聯合推動事業

為了提供最即時的留學情報及招募更多有志赴日留學的學生，文部科學省於以下表格內的大學設置留學協調中心。歡迎大家前往洽詢、收集資訊。

配置國・都市	大學	HP	
緬甸・仰光	岡山大學	http://www.okayama-u.ac.jp/user/myanmar/index.html	
尚比亞・路沙卡	北海道大學	https://www.hokkaido-university-lusakaoffice-zm.com/	
印度・新德里	東京大學	https://www.indiaoffice.dir.u-tokyo.ac.jp/whyjapan/index.html	
巴西・聖保羅	筑波大學	https://www.global.tsukuba.ac.jp/overseas/s%C3%A3o-paulo?language=en	

收集資訊

日本留學的基本資訊



JASSO 網站

https://www.jasso.go.jp/en/study_j/index.html

提供日本留學的基本資訊

- ・學校查詢
- ・獎學金資訊
- ・日本留學試驗 (EJU)
- ・JASSO 主辦的日本留學展、說明會

https://www.jasso.go.jp/en/study_j/event/index.html

- ・促進赴日留學資訊處

可藉以閱覽日本教育機構的宣傳小冊或日本留學相關的書籍。

https://www.jasso.go.jp/en/study_j/openbase/index.html

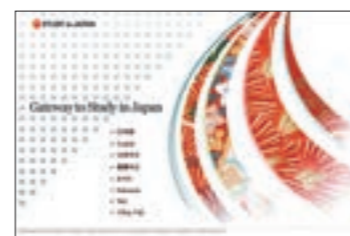
日本留學的相關資訊



日文版



英文版



日本留學門戶網站 —Gateway to Study in Japan—

<http://www.g-studyinJapan.jasso.go.jp/>

提供赴日留學的相關資訊

- ・留學資訊
- ・留學指導人員資訊



Study In Japan 日本留學綜合資訊簡介

<http://www.studyjapan.go.jp/en/index.html>

向打算到日本留學、已經在日本留學以及已經歸國的各位提供有用的資訊

- ・日本政府獎學金
- ・活動資訊
- ・日本留學生校友會
- ・來自留學生前輩們的訊息



日本國公館・總領事館 駐外日本國公館一覽表(外務省)

http://www.mofa.go.jp/about/emb_cons/mofaserv.html

向留學生提供的各種資訊

- ・日本留學資訊
- ・日本政府獎學金資訊

※ 部分國公館、總領事館亦提供留學資訊服務

以下網站亦提供留學相關資訊。

JAPAN STUDY SUPPORT <http://www.jpss.jp/zh-tw/>

- ・學校查詢
- ・獎學金查詢
- ・入學考試資訊
- ・在日本的生活資訊

我們日本學生支援機構由衷期盼每一位留學生均能 擁有受益良多的在日留學生活。

獨立行政法人日本學生支援機構（JASSO）是文部科學省管轄下之團體。

獨立行政法人日本學生支援機構（JASSO）作為引導學生支援的核心機關，綜合開展獎學金借貸事業、留學生援助事業、學生生活援助事業等服務，在培養肩負下一代社會、具有創造性與充滿人性的人才的同時，也力求促進國際間的理解及交流。

1

獎學金借貸事業

對因經濟原因求學困難的優秀的日本學生等，實施獎學金貸款。

同時，改善了應對學生多種需求的獎學金制度以及申請程序，充分提供有關獎學金的資訊，並合理開展獎學金回收工作。

2

留學生援助事業

向留學生等支付獎學金、實施各種留學生交流計劃、通過日本留學試驗（EJU）等改善入學程序、推動收集和提供有關留學的資訊等。

3

學生生活援助事業

為了有助於各大學等實施的各種學生生活援助活動，收集和分析有關學生生活援助的有益活動事例等，並提供相關資訊。同時，透過各種研修事業等，支援各項針對大學等學生的服務。



獨立行政法人

日本學生支援機構


JASSO Japan Student Services Organization

TEL 03-5520-6111 FAX 03-5520-6121

2-2-1 Aomi, Koto-ku, Tokyo 135-8630 JAPAN

infoja@jasso.go.jp

海外事務所（JASSO日本國際教育交流資訊中心）

 **印度尼西亞** TEL (+62)21-252-1912


JASSO Japan Educational Information Center, Jakarta
Summitmas Tower I, 2nd Floor, Jalan Jenderal
Sudirman KAV 61-62 Jakarta 12190 INDONESIA
info@jasso.or.id
<http://www.jasso.or.id/>
<https://www.facebook.com/jasso.indonesia>

 **韓國** TEL (+82)2-765-0141


JASSO Japan Educational Information Center, Seoul
#702 Garden Tower, 84 Yulgok-ro, Jongno-gu,
Seoul 03131 REPUBLIC OF KOREA
jasso@jasso.or.kr
<http://www.jasso.or.kr/>
<https://www.facebook.com/JASSO.Korea>

 **泰國** TEL (+66)2-661-7057

JASSO Japan Educational Information Center, Bangkok
10F Serm-mit Tower, 159 Asok-Montri Rd.,
Bangkok 10110 THAILAND
info@jeic-bangkok.org
<http://www.jeic-bangkok.org/>
<https://www.facebook.com/JASSO.Thailand>

 **馬來西亞** TEL (+60)3-2287-0812

JASSO Japan Educational Information Center, Kuala Lumpur
A-7-5, Northpoint Offices, Mid Valley City,
No.1, Medan Syed Putra Utara, 59200 Kuala Lumpur, MALAYSIA
enquiry@studyinjapan.org.my
<http://www.studyinjapan.org.my/>
<https://www.facebook.com/JASSO.Malaysia>

 **越南** TEL (+84)24-7305-1818

JASSO Vietnam Office
4th Floor, CornerStone Building, 16 Phan Chu Trinh,
Hoan Kiem, Hanoi, VIETNAM
info@jasso.org.vn
<http://www.jasso.org.vn/>
<https://www.facebook.com/JASSO.Vietnam>

海外事務所提供以下服務。

- 電郵、面談、電話、書信諮詢
- 閱覽學校指南、學校要覽、日本留學參考書
- 通過當地說明會提供資訊

<https://www.jasso.go.jp/ryugaku/about/jeic/index.html>